

2022 개정
교육과정

핵심 내용 완벽 분석,
학교 시험 실전 대비

평가문제집

고등학교 독서와 작문



서학 교과서편

교과서 핵심 내용 완벽 분석

—
원리 짚기와 핵심 짚기, 활동
짚기로 실력 강화

—
모의고사 기출 변형 문제 수록

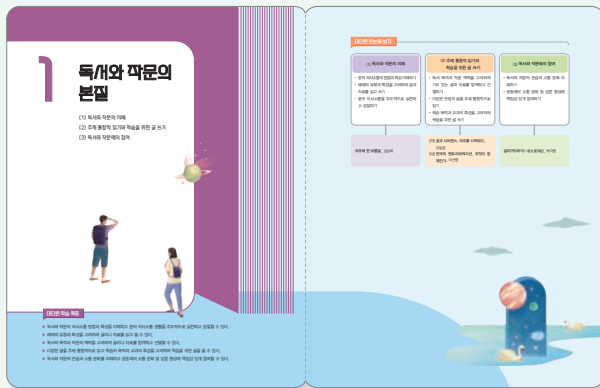
—
고난도 문제로 1등급 실력 완성

하이
라이트

지학사

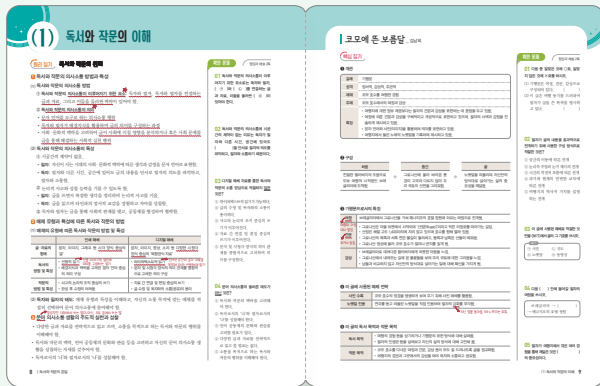
이 책의 구성과 특징

대단원 핵심 미리 보기로 학습 포인트 파악하기



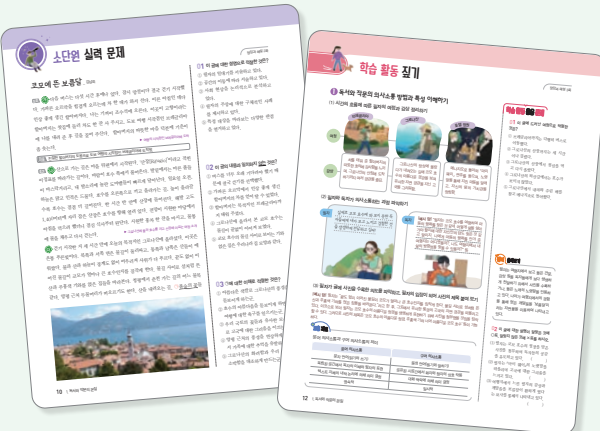
대단원 한눈에 보기 대단원에서 배울 핵심 개념과 대단원 학습 목표를 한눈에 이해하고 확인할 수 있도록 구조화하였습니다.

소단원 본문과 학습 활동으로 교과서 완벽 분석하기



원리 짚기 소단원의 필수 학습 원리를 정리하고 확인 문제로 진단할 수 있습니다.

핵심 짚기 소단원 제재에서 꼭 알아야 할 핵심 내용을 선별하여, 제재별 필수 학습 내용을 빠르고 정확하게 정리하고 확인 문제로 점검할 수 있습니다.



소단원 실력 문제 소단원의 본문 내용을 정리하고 문제를 통해 바로바로 확인하며 차근차근 실력을 쌓을 수 있습니다.

학습 활동 짚기 시험 출제 가능성이 높은 학습 활동을 모아서 제시하였습니다. 예시 답을 참고하여 주요 활동을 정리하고 응용 문제를 통해 실력을 키울 수 있습니다.

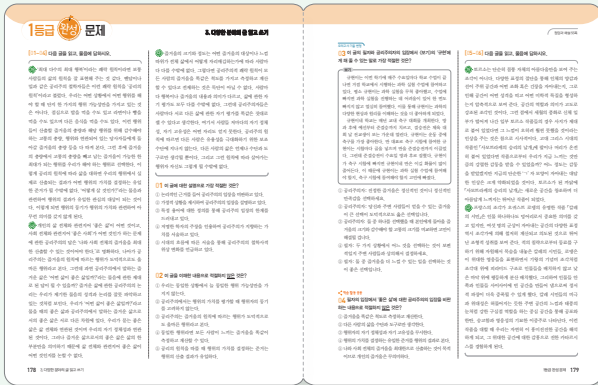
지학사 독서와 작문 평가문제집은 교과서 핵심 내용 완벽 분석과 다양한 문제 수록으로 학생들이 내신을 탄탄하게 대비할 수 있도록 하였습니다.

다양한 문제를 반복하며 학교 시험 실전 능력 기르기



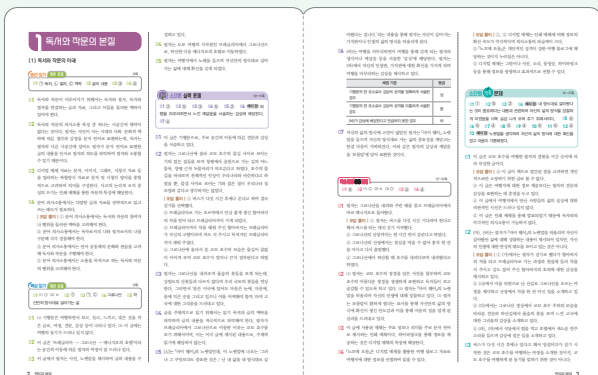
소단원 적중 문제 소단원에서 꼭 풀어 보아야 할 다양한 유형의 문제를 수록했습니다. 학습 활동 응용 문제, 출제 예감 문제, 서술형 문제 등을 풀어 어떠한 유형의 문제라도 빈틈없이 준비할 수 있습니다.

대단원 실전 문제 대단원별로 시험에 출제될 만한 문제를 풀어 볼 수 있도록 구성하였습니다. 학습 활동 응용 문제와 고난도 문제, 출제 예감 문제 등을 풀어 학교 시험에 대비할 수 있습니다.



1등급 완성 문제 대단원에서 꼭 풀어 보아야 할 필수 응용 문제는 물론 1등급을 위한 모의고사 기출 변형 문제, 서술형 문제를 풀면서 실력을 완성할 수 있습니다.

친절한 정답과 오답 풀이로 고득점 따라잡기



정답과 해설 상세한 해설을 통해 정답과 오답의 이유를 정확하게 파악하며 고득점을 위한 학습에 도움이 되도록 하였습니다. 서술형 문제는 제시된 서술형 평가 기준표를 통해 스스로 자신의 답안을 점검할 수 있습니다.

이 책의 차례

1

독해와 작문의 본질

(1) 독서와 작문의 이해	8
• 코모에 뜬 보름달 _김남희	
(2) 주제 통합적 읽기와 학습을 위한 글 쓰기	18
• (가) 호모 사피엔스, 이주를 시작하다 _조일준	
• (나) 한국의 젠트리피케이션, 무엇이 문제인가 _이선영	
(3) 독서와 작문에의 참여	34
• 일야구도하기(一夜九渡河記) _박지원	
대단원 실전 문제	46
1등급 완성 문제	53

2

독해와 작문의 방법

(1) 읽기 전략 활용하여 읽기	62
• 역설적인 '시간 빈곤'의 시대 _구본권	
(2) 작문의 맥락을 고려하여 쓰기	74
• 동물권을 인정하여 동물들의 미소를 찾아 주세요 _학생 글	
대단원 실전 문제	84
1등급 완성 문제	91

3

다양한 분야의 글 읽고 쓰기

(1) 인문·예술 분야의 글 읽기와 쓰기	100
• ‘즐거운 삶’은 ‘좋은 삶’일까 _ 장은주	
• 공간을 창조하는 예술, 조각 _ 이주현	
(2) 사회·문화 분야의 글 읽기와 쓰기	120
• 지속적인 경제 성장을 위해 필요한 것은? _ 김경곤	
• 바스티유 감옥과 프랑스 혁명 _ 김성환	
(3) 과학·기술 분야의 글 읽기와 쓰기	142
• 부드럽고 고소한 지방의 두 얼굴 _ 성종환	
• 자기 치유 소재, 어디까지 가능할까 _ 전승민	
대단원 실전 문제	162
1등급 완성 문제	178

4

글 읽고 목적에 맞게 쓰기

(1) 정보 전달을 위한 글 쓰기	186
• 지구를 살리는 집 _ 학생 글	
(2) 논증을 위한 글 쓰기	196
• 청소년과 사회적 관계망 _ 학생 글	
(3) 정서 표현과 자기 성찰을 위한 글 쓰기	206
• 우리에게겐 꿈을 쉽게 포기하는 버릇이 있다 _ 정여울	
대단원 실전 문제	216
1등급 완성 문제	222



정답과 해설

1

독서와 작문의 본질

- (1) 독서와 작문의 이해
- (2) 주제 통합적 읽기와 학습을 위한 글 쓰기
- (3) 독서와 작문에의 참여



대단원 학습 목표

- 독서와 작문의 의사소통 방법과 특성을 이해하고 문어 의사소통 생활을 주도적으로 실천하고 성찰할 수 있다.
- 매체의 유형과 특성을 고려하며 글이나 자료를 읽고 쓸 수 있다.
- 독서의 목적과 작문의 맥락을 고려하여 글이나 자료를 탐색하고 선별할 수 있다.
- 다양한 글을 주제 통합적으로 읽고 학습의 목적과 교과와 특성을 고려하여 학습을 위한 글을 쓸 수 있다.
- 독서와 작문의 관습과 소통 문화를 이해하고 공동체의 소통 문화 및 담론 형성에 책임감 있게 참여할 수 있다.

대단원 한눈에 보기

(1) 독서와 작문의 이해

- 문어 의사소통의 방법과 특성 이해하기
- 매체의 유형과 특성을 고려하며 글과 자료를 읽고 쓰기
- 문어 의사소통을 주도적으로 실천하고 성찰하기

코모에 뜬 보름달_ 김남희

(2) 주제 통합적 읽기와 학습을 위한 글 쓰기

- 독서 목적과 작문 맥락을 고려하여 가치 있는 글과 자료를 탐색하고 선별하기
- 다양한 관점의 글을 주제 통합적으로 읽기
- 학습 목적과 교과 특성을 고려하여 학습을 위한 글 쓰기

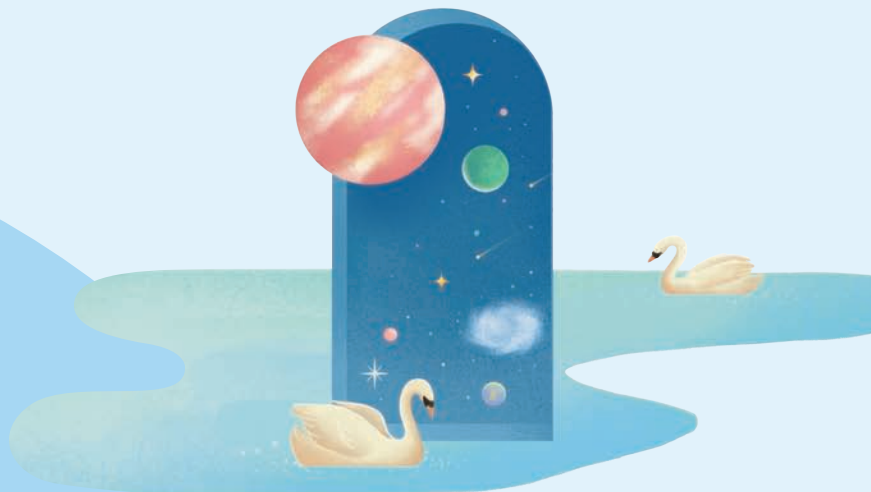
(가) 호모 사피엔스, 이주를 시작하다_ 조일준

(나) 한국의 젠트리피케이션, 무엇이 문제인가_ 이선영

(3) 독서와 작문에의 참여

- 독서와 작문의 관습과 소통 문화 이해하기
- 공동체의 소통 문화 및 담론 형성에 책임감 있게 참여하기

일야구도하기(一夜九渡河記)_ 박지원



(1)

독서와 작문의 이해

원리 짚기 독서와 작문의 원리

1 독서와 작문의 의사소통 방법과 특성

(1) 독서와 작문의 의사소통 방법

① 독서와 작문의 의사소통이 이루어지기 위한 **요소**: 독자와 필자, 독자와 필자를 연결하는 글과 자료, 그리고 이들을 둘러싼 맥락이 있어야 함.

② 독서와 작문의 의사소통의 의미

- 문자 언어를 도구로 하는 의사소통 행위
- 독자와 필자가 배경지식을 활용하여 글의 의미를 구성하는 과정
- 사회·문화적 맥락을 고려하여 글이 사회에 미칠 영향을 분석하거나 혹은 사회 문제를 글을 통해 해결하는 사회적 실천 행위

(2) 독서와 작문의 의사소통의 특성

- ① 시공간적 제약이 없음.
 - **필자**: 자신이 사는 시대의 사회·문화적 맥락에 따른 생각과 감정을 문자 언어로 표현함.
 - **독자**: 필자와 다른 시간, 공간에 있어도 글의 내용을 단서로 필자의 의도를 파악하고, 필자와 소통함.
- ② 논리적 사고와 성찰 능력을 기를 수 있도록 함.
 - **필자**: 글을 쓰면서 복잡한 생각을 정리하며 논리적 사고를 키움.
 - **독자**: 글을 읽으며 타인과의 정서적 교감을 경험하고 자아를 성찰함.
- ③ 독자와 필자는 글을 통해 사회적 관계를 맺고, 공동체를 형성하여 협력함.

2 매체 유형과 특성에 따른 독서와 작문의 방법

(1) 매체의 유형에 따른 독서와 작문의 방법 및 특성

	인쇄 매체	디지털 매체
글·자료의 형태	문자, 이미지, 그래프 등 시각 양식 중심의 '글'	문자, 이미지, 영상, 소리 등 다양한 시청각 양식 중심의 '복합양식 자료'
독서의 방법 및 특성	<ul style="list-style-type: none"> • 선형적 읽기: 선을 따라가듯 읽으며 의미를 구성하는 읽기 • 배경지식과 맥락을 고려한 문자 언어 중심의 의미 구성 	<ul style="list-style-type: none"> • 하이퍼텍스트적 읽기: 인터넷 공간의 글과 자료를 목적에 따라 선별하여 읽기 • 문자 및 시청각 양식의 의미 관계를 종합적으로 고려한 의미 구성
작문의 방법 및 특성	<ul style="list-style-type: none"> • 사고의 논리적 조직 중심의 쓰기 • 완성 후 수정의 어려움 	<ul style="list-style-type: none"> • 자료 간 연결 및 편집 중심의 쓰기 • 글 수정 및 독자와의 소통(공유)이 용이

(2) 독자와 필자의 태도: 매체 유형과 특성을 이해하고, 자신의 소통 목적에 맞는 매체를 적절히 선택하여 문어 의사소통에 참여해야 함.

3 문어 의사소통 생활의 주도적 실천과 성찰

- 다양한 글과 자료를 전략적으로 읽고 쓰며, 소통을 목적으로 하는 독서와 작문의 행위를 이해해야 함.
- 독서와 작문의 맥락, 언어 공동체의 문화와 관습 등을 고려하고 자신의 문어 의사소통 생활을 성찰하는 자세를 갖추어야 함.
- 독자로서의 '나'와 필자로서의 '나'를 성찰해야 함.

확인 문제

정답과 해설 2쪽

01 독서와 작문의 의사소통이 이루어지기 위한 요소로는 독자와 필자, (㉠)와 (㉡)를 연결하는 글과 자료, 이들을 둘러싼 (㉢)이 있어야 한다.

02 독서와 작문의 의사소통에 시공간의 제약이 없는 이유는 독자가 필자와 다른 시간, 공간에 있어도 ()을 단서로 필자의 의도를 파악하고, 필자와 소통하기 때문이다.

03 디지털 매체 자료를 통한 독서와 작문의 소통 양상으로 적절하지 않은 것은?

- ① 하이퍼텍스트적 읽기가 가능하다.
- ② 글의 수정 및 독자와의 소통이 용이하다.
- ③ 사고의 논리적 조직 중심의 쓰기가 이루어진다.
- ④ 자료 간 연결 및 편집 중심의 쓰기가 이루어진다.
- ⑤ 문자 및 시청각 양식의 의미 관계를 종합적으로 고려하여 의미를 구성한다.

04 문어 의사소통의 올바른 태도가 아닌 것은?

- ① 독서와 작문의 맥락을 고려해야 한다.
- ② 독자로서의 '나'와 필자로서의 '나'를 성찰해야 한다.
- ③ 언어 공동체의 문화와 관습을 고려할 필요가 있다.
- ④ 다양한 글과 자료를 전략적으로 읽고 쓸 필요는 없다.
- ⑤ 소통을 목적으로 하는 독서와 작문의 행위를 이해해야 한다.

코모에 뜬 보름달 _ 김남희

핵심 짚기

1 개관

갈래	기행문
성격	정서적, 감상적, 주관적
제재	코모 호수를 여행한 경험
주제	코모 호수에서의 여정과 감상
특징	<ul style="list-style-type: none"> 여행지에 대한 정보 제공보다는 필자의 견문과 감상을 표현하는 데 중점을 두고 있음. 여정에 따른 견문과 감상을 구체적이고 개성적으로 표현하고 있으며, 필자의 사색과 감정을 진솔하게 제시하고 있음. 문자 언어와 사진(이미지)을 활용하여 의미를 표현하고 있음. 여행지에서 들은 노래의 노랫말을 기록하여 제시하고 있음.

2 구성

처음	중간	끝
친절한 할아버지의 도움으로 도보 여행의 시작점인 브레 글리아에 도착함.	→ 그로나산에 올라 바라본 풍 경이 고국과 다르지 않아 우 리 국토의 산천을 그리워함.	→ 노랫말을 떠올리며 자신만의 방식대로 살아가는 삶의 중 요성을 깨달음.

3 기행문으로서의 특징

여정	브레글리아에서 그로나산을 거쳐 메나지오의 호텔 정원에 이르는 여정으로 전개됨.
여행의 과정 이나 일정	<ul style="list-style-type: none"> 그로나산은 마을 뒤편에서 시작되며 '산장[Rifugio]'이라고 적힌 이정표를 따라가는 길임. 산장은 해발 고도 1,400미터에 자리 잡고 있으며 호수를 향해 열려 있음.
견문 보거나 들음.	<ul style="list-style-type: none"> 그로나산의 북쪽과 서쪽 면은 물길이 둘러싸고, 동쪽과 남쪽은 산들이 에워쌌. 그로나산 정상에 올라 코모 호수가 얼마나 큰지를 알게 됨.
감상	<ul style="list-style-type: none"> 브레글리아로 데려다준 할아버지에게 따뜻한 마음을 느낌. 그로나산에서 내려오는 길에 본 풀꽃들을 보며 우리 국토에 대한 그리움을 느낌. 남들과 비교하지 않고 자신만의 방식대로 살아가는 일에 대해 확신을 가지게 됨.

4 이 글에 사용된 매체 전략

사진 수록	코모 호수의 정경을 생생하게 보여 주기 위해 사진 매체를 활용함.
노랫말 인용	연주를 듣고 떠올린 노랫말을 직접 인용하여 필자의 감회를 부각함.

→ 지난 일을 돌아볼 때 느껴지는 회포

5 이 글의 독서 목적과 작문 목적

독서 목적	<ul style="list-style-type: none"> 여행의 경험 등을 상기하거나 기행문의 표현 방식에 대해 살펴봄. 필자의 인생관 등을 살펴보고 자신의 삶의 방식에 대해 고민해 봄.
작문 목적	<ul style="list-style-type: none"> 코모 호수를 다녀온 여정과 견문, 감상 등이 모두 잘 드러나도록 글을 정교화함. 여행지의 경관과 그곳에서의 감상을 여러 독자와 소통하고 공유함.

확인 문제

정답과 해설 2쪽

01 다음 중 알맞은 것에 ○표, 알맞지 않은 것에 ×표를 하시오.

- (1) 기행문은 여정, 견문, 감상으로 구성되어 있다. ()
- (2) 이 글은 여행 동기를 드러내어 필자가 글을 쓴 목적을 명시하고 있다. ()

02 필자가 글의 내용을 효과적으로 전개하기 위해 사용한 구성 방식으로 적절한 것은?

- ① 공간의 이동에 따른 전개
- ② 논리적 주장과 논거 제시의 전개
- ③ 시간의 역전적 흐름에 따른 전개
- ④ 과거와 현재의 빈번한 교차에 따른 전개
- ⑤ 여행지의 역사적 가치를 설명하는 전개

03 이 글에 사용된 매체로 적절한 것만을 <보기>에서 골라 그 기호를 쓰시오.

보기

- ㉠ 사진 ㉡ 지도
㉢ 노랫말 ㉣ 동영상

04 다음 () 안에 들어갈 필자의 여정을 쓰시오.

브레글리아 → ()
→ 메나지오의 호텔 정원

05 필자가 여행지에서 겪은 여러 경험을 통해 깨달은 것은 ()의 중요성이다.



소단원 실력 문제

정답과 해설 2쪽

코모에 뜬 보름달 _ 김남희

처음 **가** 다음 버스는 다섯 시간 후에나 있다. 잠시 망설이다 결국 걷기 시작했다. 가파른 오르막을 힘겹게 오르는데 차 한 대가 와서 선다. 이른 아침인 데다 인상 좋게 생긴 할아버지다. 나는 기꺼이 조수석에 오른다. 이곳이 고향이라는 할아버지는 찻집에 들러 차도 한 잔 사 주시고, 도보 여행 시작점인 브레글리아에 나를 내려 준 후 길을 짚어 주신다. 할아버지의 따뜻한 마음 덕분에 기운이 좀 솟는다.

▶ 여행의 시작점인 브레글리아에 도착

처음 친절한 할아버지의 도움으로 도보 여행의 시작점인 브레글리아에 도착함.

중간 **나** 산으로 가는 길은 마을 뒤편에서 시작된다. ‘산장[Rifugio]’이라고 적힌 이정표를 따라가는 길이다. 바람이 호수 쪽에서 불어온다. 발밑에서는 마른 풀들이 바스락거리고, 내 발소리에 놀란 도마뱀들이 빠르게 달아난다. 일요일 오전, 하늘은 맑고 인적은 드물다. 호수를 오른쪽으로 끼고 올라가는 길, 높이 올라갈수록 호수는 점점 더 길어진다. 한 시간 반 만에 산장에 들어선다. 해발 고도 1,400미터에 자리 잡은 산장은 호수를 향해 열려 있다. 전망이 시원한 마당에서 아침을 먹으려 했더니 점심 식사부터 된단다. 시원한 홍차 한 잔을 마시고, 물통에 물을 채우고 다시 걷는다.

▶ 그로나산에 올라 호수를 끼고 산장에 이르는 여정 소개

다 걷기 시작한 지 세 시간 만에 오늘의 목적지인 그로나산에 올라섰다. 이곳은 온통 푸른빛이다. 북쪽과 서쪽 면은 물길이 둘러싸고, 동쪽과 남쪽은 산들이 에워쌌다. 물과 산과 하늘이 경계도 없이 어우러져 사위가 다 푸르다. 끝도 없이 이어진 물길이 코모가 얼마나 큰 호수인지를 짐작케 한다. 물길 사이로 섬처럼 뜬 산과 주홍색 기와를 얹은 집들을 바라본다. 청평에서 춘천 가는 길의 어느 물목 같다. 양평 근처 두물머리가 떠오르기도 한다. 산을 내려오는 길, ㉠ 풀숲의 꽃들



01 이 글에 대한 설명으로 적절한 것은?

- ① 필자의 일대기를 서술하고 있다.
- ② 공간의 이동에 따라 서술하고 있다.
- ③ 사회 현상을 논리적으로 분석하고 있다.
- ④ 필자의 주장에 대한 구체적인 사례를 제시하고 있다.
- ⑤ 특정 대상을 바라보는 다양한 관점을 열거하고 있다.

02 이 글의 내용과 일치하지 않는 것은?

- ① 버스를 너무 오래 기다려야 했기 때문에 결국 걷기를 선택했다.
- ② 가파른 오르막에서 인상 좋게 생긴 할아버지의 차를 얻어 탈 수 있었다.
- ③ 할아버지는 목적지인 브레글리아까지 태워 주셨다.
- ④ 그로나산에 올라서 본 코모 호수는 물길이 끝없이 이어져 보였다.
- ⑤ 코모 호수의 물길 사이로 보이는 기와 얹은 집은 우리나라 집 모양과 같다.

03 ㉠에 대한 이해로 적절한 것은?

- ① 아름다운 색깔로 그로나산의 풍경을 돋보이게 하는군.
- ② 호수의 아름다움을 돋보이게 하면서 여행에 대한 욕구를 일으키는군.
- ③ 우리 국토의 꽃들과 유사한 모습으로 고국에 대한 그리움을 이끄는군.
- ④ 양평 근처의 풍경을 연상하게 하면서 가족에 대한 추억을 유발하는군.
- ⑤ 그로나산의 화려함과 우리 산천의 소박함을 대조하게 만드는군.



학습 활동 짚기

정답과 해설 3쪽

1 독서와 작문의 의사소통 방법과 특성 이해하기

(1) 시간의 흐름에 따른 필자의 여정과 감상 정리하기

	브레글리아	그로나산	호텔 정원
여정			
감상	차를 태워 준 할아버지의 따뜻한 호의에 감사함을 느끼며, 그로나산의 산장에 도착하기까지 여러 경관을 즐김.	그로나산의 정상에 올랐다가 내려오는 길에 코모 호수의 아름다운 경관을 보며 유사한 자연 경관을 지닌 고국을 그리워함.	메나지오로 돌아와 「마이 웨이」 연주를 들으며, 노랫말을 통해 지친 마음을 달래고, 자신의 삶의 가치관을 정립함.

(2) 필자와 독자가 의사소통하는 과정 파악하기

필자	독자
<p>실제로 코모 호수와 와 보지 못한 독자들에게 내가 보고 느끼고 경험한 것을 생생하게 전달하고 싶어!</p>	<p>예시 답1 “필자는 코모 호수를 여행하며 마음의 평화를 찾은 것 같네. 어떻게 삶을 살아 가야 할지에 대한 자신만의 답도 찾은 것 같고 말이지. 나에게 마음의 평화를 안겨 준 여행지는 어디였을까?, 나도 여행지에서 내 삶의 방향성을 찾을 수 있을까?” 등</p>

(3) 필자가 글에 사진을 수록한 의도를 파악하고, 필자의 입장이 되어 사진의 제목 붙여 보기

예시 답1 필자는 “끝도 없이 이어진 물길에 코모가 얼마나 큰 호수인지를 짐작케 한다. 물길 사이로 섬처럼 뜬 산과 주홍색 기와를 얹은 집들을 바라본다.”라고 한 후, 그곳에서 유사한 풍경의 고국의 자연 경관을 떠올리고 있다. 이것으로 보아 필자는 코모 호수의 아름다운 정경을 생생하게 표현하기 위해 사진을 첨부했을 것임을 짐작할 수 있다. 그러므로 사진의 제목은 ‘코모 호수의 아름다운 정경, 주홍색 기와 너머 아름다운 코모 호수’ 등이 가능하다.

보충 자료

문어 의사소통과 구어 의사소통의 차이

문어 의사소통	구어 의사소통
문자 언어(읽기와 쓰기)	음성 언어(듣기와 말하기)
독립된 공간에서 독자의 이해와 필자의 표현	공유된 시공간에서 화자와 청자의 상호 작용
텍스트 자체의 내적 논리에 의해 의미 결정	대화 맥락에 의해 의미 결정
영속적	일시적

학습 활동 응용 문제

01 이 글에 드러난 여정으로 적절한 것은?

- ① 브레글리아까지는 다행히 버스로 이동했다.
- ② 그로나산의 산장까지는 세 시간이나 걸렸다.
- ③ 그로나산의 산장에서 점심을 먹고 다시 올랐다.
- ④ 그로나산의 하산길에서는 호수가 보이지 않았다.
- ⑤ 그로나산에서 내려와 주린 배를 참고 메나지오로 돌아왔다.

원리 돌아보기

필자는 여행지에서 보고 들은 건물, 감상 등을 독자들에게 보다 생생하게 전달하기 위해서 사진을 수록하거나, 들은 노래의 노랫말을 인용하고 있다. 나아가 여행지에서의 경험을 통해 얻은 깨달음을 ‘보름달’이라는 자연물을 이용하여 나타내고 있다.

02 이 글에 대한 설명이 알맞은 것에 ○표, 알맞지 않은 것에 ×표를 하시오.

- (1) 필자는 코모 호수의 정경을 담은 사진을 첨부하여 독자들의 공감을 유도하고 있다. ()
- (2) 필자는 「마이 웨이」의 노랫말을 떠올리며 고국에 대한 그리움을 느끼고 있다. ()
- (3) 여행지에서 느낀 필자의 감상과 깨달음을 보름달이 환하게 떴다는 묘사를 통해서 나타내고 있다. ()

[01~07] 다음 글을 읽고, 물음에 답하시오.

가 다음 버스는 다섯 시간 후에나 있다. 잠시 망설이다 결국 걷기 시작했다. 가파른 오르막을 힘겹게 오르는데 차 한 대가 와서 선다. 이른 아침인 데다 인상 좋게 생긴 할아버지다. 나는 기꺼이 조수석에 오른다. 이곳이 고향이라는 할아버지는 찻집에 들러 차도 한 잔 사 주시고, 도보 여행 시작점인 브레글리아에 나를 내려 준 후 길을 짚어 주신다. 할아버지의 따뜻한 마음 덕분에 기운이 좀 솟는다.

나 산으로 가는 길은 마을 뒤편에서 시작된다. ‘산장[Rifugio]’이라고 적힌 이정표를 따라가는 길이다. 바람이 호수 쪽에서 불어온다. 발밑에서는 마른 풀들이 바스락거리고, 내 발소리에 놀란 도마뱀들이 빠르게 달아난다. 일요일 오전, 하늘은 맑고 인적은 드물다. 호수를 오른쪽으로 끼고 올라가는 길, 높이 올라갈수록 호수는 점점 더 길어진다. 한 시간 반 만에 산장에 들어선다. 해발 고도 1,400미터에 자리 잡은 산장은 호수를 향해 열려 있다. 전망이 시원한 마당에서 아침을 먹으려 했더니 점심 식사부터 된다. 시원한 홍차 한 잔을 마시고, 물통에 물을 채우고 다시 걷는다.

다 걷기 시작한 지 세 시간 만에 오늘의 목적지인 그로나 산에 올라섰다. 이곳은 온통 푸른빛이다. 북쪽과 서쪽 면은 물길에 둘러싸고, 동쪽과 남쪽은 산들이 에워쌌다. 물과 산과 하늘이 경계도 없이 어우러져 사위가 다 푸르다. 끝도 없이 이어진 물길이 코모가 얼마나 큰 호수인지를 짐작케 한다. 물길 사이로 섬처럼 뜬 산과 주홍색 기와를 얹은 집들을 바라본다. 청평에서 춘천 가는 길의 어느 물목같다. 양평 근처 두물머리가 떠오르기도 한다. 산을 내려오는 길, 풀숲의 꽃들도 강원도의 산꽃들과 다르지 않아 엉성귀며 패랭이, 애기똥풀과 현호색, 용담이 어우러져 있다. ㉠ 물은 이국에 있어도 마음은 눈에, 마음에, 몸에 익은 곳을 그리고 있으니 이를 어찌해야 할까. 하산길은 계속 호수를 바라보며 걷는 길이다.

라 주린 배를 움켜쥐고 브레글리아에 내려섰다. 걷거나 차를 얻어 타며 메나지로 돌아오자마자 식당부터 찾아간다. 제일 비싼 참치 스테이크를 시켜 동물성 단백질을 주입

하고 나니 호수의 물빛도 더 싱그럽고, 툭툭 부러지듯 말하는 이탈리아어도 더 정겹게 들려온다.

마 저녁을 먹고 호수를 따라 걸었다. <중략> 달이 떠오르기를 기다리면서 물가를 걷는데 어디선가 노래가 들려온다. 소리를 따라가니 호텔의 정원이다. 차 한 잔을 주문하고 자리에 앉는다. 가수가 색소폰 연주에 맞추어 재즈풍의 노래를 부르고 있다. 서늘한 저녁 바람 속에 부드럽게 번져가는 색소폰 소리. 어느 순간 색소폰 연주자가 「마이 웨이」를 연주하기 시작했다. 이 노래를 즐겨 듣던 날들이 떠오른다. 노래가 물결처럼 밀려온다.

난 충만한 인생을 살아왔고

[I've lived a life that's full.]

살아오면서 수많은 일을 겪었습니다.

[I traveled each and every highway.]

[A]

그러나 그 무엇보다도 중요한 것은

[And more, much more than this,]

난 내 삶을 내 방식으로 살아왔다는 겁니다.

[I did it my way.]

바 그래, 중요한 건 내 방식으로 살아가는 거야. 남들과 나를 비교할 필요는 없어. 지금 내가 가는 길이 맞는 길이니까. 나는 이대로 계속 가면 되는 거야. 그러다 보면 길 끝에서 내가 찾던 모든 것을 얻게 되겠지. 노래는 지친 나를 따스하게 어루만져 준다. 어느새 산 너머가 환해지고 있다. 보름달이 뜨려나 보다. 내 마음도 덩달아 환해진다.

01 이 글에 대한 설명으로 적절한 것은?

- ① 필자의 경험을 시간 순서에 따라 서술하고 있다.
- ② 여행지에 대한 감상을 개인적으로만 소장하기 위한 글이다.
- ③ 여행지에 대한 객관적인 정보 제공이 작문 동기에 해당한다.
- ④ 여행지에서 만난 사람들의 삶의 실상에 대한 비판적인 시선이 드러나 있다.
- ⑤ 독자와의 즉각적인 의사소통이 가능한 매체를 통해 독자와의 소통을 시도하고 있다.

02 이 글에 대한 이해로 적절하지 않은 것은?

- ① (가): 브레글리아로 가는 과정과 우연히 만난 할아버지의 호의에 대한 감상을 제시하고 있다.
- ② (나): 그로나산을 오르는 여정을 제시하고 산장에서의 행적을 소개하고 있다.
- ③ (다): 그로나산 정상에 올라 내려다본 견문과 하산길에 느낀 감상을 소개하고 있다.
- ④ (라), (마): 식당에서 밥을 먹고 호텔에서 색소폰 연주 소리를 듣게 된 일을 소개하고 있다.
- ⑤ (마), (바): 「마이 웨이」의 노랫말을 떠올리며 자신이 살아왔던 삶에 대한 반성적 태도를 보이고 있다.

**03** 이 글에 대한 감상으로 적절하지 않은 것은?

- ① 코모 호수 여행에 관한 내용을 읽고 그 정경을 상상해 보는 것은 코모 호수에 직접 가지 않고도 간접 경험하는 효과가 있겠군.
- ② 버스가 다섯 시간 후에나 있다고 해서 망설이다가 걷기 시작한 것은 코모 호수를 여행하게 된 동기를 부각하기 위해서이군.
- ③ 브레글리아에 나를 내려 주신 할아버지의 따뜻한 마음 덕분에 기운이 좀 솟는다는 것은 여행을 하면서 만난 사람들에게 대한 감상이라 할 수 있군.
- ④ 그로나산 산장이 해발 1,400미터에 있다거나 세 시간 만에 그로나산에 올랐다는 구체적 수치를 통해 독자에게 신뢰감을 줄 수 있겠군.
- ⑤ 코모 호수의 정경을 담은 사진을 제시한 것은 코모 호수가 매우 크고 아름답다는 점에 대해 독자에게 생생함을 전달하는 효과가 있겠군.

**04** [A]를 인용한 이유를 <조건>에 맞게 서술하시오.**조건**

- 노랫말의 내용을 언급할 것
- 필자의 가치관과 연관 지어 쓸 것

05 이와 같은 글의 매체 유형의 특성에 따른 독자와 필자의 태도로 적절하지 않은 것은?

- ① 필자는 단어나 어구의 의미를 정확히 파악한 뒤 글을 작성한다.
- ② 독자는 글의 맥락을 고려하여 필자의 의도를 이해하며 읽는다.
- ③ 독자는 글의 내용과 관련된 배경지식을 활용하여 내용을 이해한다.
- ④ 독자는 문장을 순차적으로 읽어나가며 그 흐름을 바탕으로 내용을 이해한다.
- ⑤ 필자는 언제든지 글에 대한 수정이 용이하다는 점을 바탕으로 내용을 기술한다.

06 이 글을 통한 필자와 독자의 의사소통으로 적절한 것은?

- ① 필자는 코모 호수를 다녀온 여정에 치중하여 정보를 제시한다.
- ② 코모 호수를 다녀온 독자만이 이 글을 읽고 공감대를 형성할 수 있다.
- ③ 독자는 여행지에 관한 정보를 통해 논리적인 사고 능력을 갖추게 된다.
- ④ 필자는 이 글을 읽고 독자들이 고국을 사랑하는 마음을 갖기를 바란다.
- ⑤ 필자는 코모 호수 여행을 통해 자신의 삶의 방식에 대해 성찰하고 있다.

출제 예강**07** ㉠의 의미로 가장 적절한 것은?

- ① 그로나산 풀썩의 꽃들도 하나같이 예뻐서 코모 호수의 아름다움이 더욱 부각되고 있다.
- ② 그로나산과 우리 국토의 풀썩의 꽃들을 비교하면서 모두 아름답다는 생각에 즐거움을 느꼈다.
- ③ 우리 국토와 그로나산의 아무렇지 않게 놓인 풀썩의 꽃들을 보면서 탁월한 생명력을 느꼈다.
- ④ 낮선 코모 호수를 여행 중이지만 낯익은 풀썩의 꽃을 보면서 우리 국토에 대한 그리움을 느꼈다.
- ⑤ 그로나산의 풀썩의 꽃들이 낯설지만 우리 국토로 돌아가게 되면 매우 그리워질 것 같은 느낌이 들었다.

[01~06] 다음 글을 읽고, 물음에 답하시오.

가 산으로 가는 길은 마을 뒤편에서 시작된다. ‘산장[Rifugio]’이라고 적힌 이정표를 따라가는 길이다. 바람이 호수 쪽에서 불어온다. 발밑에서는 마른 풀들이 바스락거리고, 내 발소리에 놀란 도마뱀들이 빠르게 달아난다. 일요일 오전, 하늘은 맑고 인적은 드물다. 호수를 오른쪽으로 끼고 올라가는 길, 높이 올라갈수록 호수는 점점 더 길어진다. 한 시간 반 만에 산장에 들어선다. 해발 고도 1,400미터에 자리 잡은 산장은 호수를 향해 열려 있다. 전망이 시원한 마당에서 아침을 먹으려 했더니 점심 식사부터 된다. 시원한 홍차 한 잔을 마시고, 물통에 물을 채우고 다시 걷는다.

걷기 시작한 지 세 시간 만에 오늘의 목적지인 그로나산에 올라섰다. 이곳은 온통 푸른빛이다. 북쪽과 서쪽 면은 물길이 둘러싸고, 동쪽과 남쪽은 산들이 에워쌌다. 물과 산과 하늘이 경계도 없이 어우러져 사위가 다 푸르다. 끝도 없이 이어진 물길이 코모가 얼마나 큰 호수인지를 짐작케 한다. 물길 사이로 섬처럼 뜬 산과 주홍색 기와를 얹은 집들을 바라본다. 청평에서 춘천 가는 길의 어느 물목같다. 양평 근처 두물머리가 떠오르기도 한다. 산을 내려오는 길, 풀숲의 꽃들도 강원도의 산꽃들과 다르지 않아 엉성귀며 패랭이, 애기똥풀과 현호색, 용담이 어우러져 있다. 물은 이국에 있어도 마음은 눈에, 마음에, 몸에 익은 곳을 그리고 있으니 이를 어찌해야 할까. 하산길은 계속 호수를 바라보며 걷는 길이다.

주린 배를 움켜쥐고 브레글리아에 내려섰다. 걷거나 차를 얻어 타며 메나지오로 돌아오자마자 식당부터 찾아간다. 제일 비싼 참치 스테이크를 시켜 동물성 단백질을 주입하고 나니 호수의 물빛도 더 싱그럽고, 툭툭 부러지듯 말하는 이탈리아어도 더 정겹게 들려온다.

저녁을 먹고 호수를 따라 걸었다. <중략> 달이 떠오르기를 기다리면서 물가를 걷는데 어디선가 노래가 들려온다. 소리를 따라가니 호텔의 정원이다. 차 한 잔을 주문하고 자리에 앉는다. 가수가 색소폰 연주에 맞추어 재즈풍의 노래를 부르고 있다. 서늘한 저녁 바람 속에 부드럽게 번져 가

는 색소폰 소리. 어느 순간 색소폰 연주자가 「마이 웨이」를 연주하기 시작했다. 이 노래를 즐겨 듣던 날들이 떠오른다. 노래가 물결처럼 밀려온다. <중략>

그래, 중요한 건 내 방식대로 살아가는 거야. 남들과 나를 비교할 필요는 없어. 지금 내가 가는 길이 맞는 길이니 까. 나는 이대로 계속 가면 되는 거야. 그러다 보면 길 끝에서 내가 찾던 모든 것을 얻게 되겠지. 노래는 지친 나를 파스하게 어루만져 준다. 어느새 산 너머가 환해지고 있다. 보름달이 뜨려나 보다. 내 마음도 덩달아 환해진다.

나 여행 블로그 자료

블로그 | 추천 국내 여행 | 해외여행

노꼬메 오름

알마 전 친구와 제주도 여행을 다녀왔어요!
사람들이 북적대는 유명한 장소도 좋지만, 이번 여행에서는 차분히 걸으면서 안정을 찾을 수 있는 장소로 가고 싶었어요. 많은 사람들의 추천을 받아 선택한 바로 그곳, '노꼬메 오름'입니다.^^

노꼬메 오름은 애월읍에 위치해 있어요.
*제주시 애월읍 유수암리 산138
이 주소를 찾아가면 됩니다.

주차장에서 노꼬메 오름의 정상까지 거리는 총 2.32km(킬로미터)입니다.
노꼬메 오름은 네 구간으로 나누어져 있는데, 세 번째 구간이 정말 힘들어요. 그래도 조금만 올라가면 옆에 표시한 저 샘터에서 쉬 수 있어요.
샘터를 넘어가면 환할한 풍경이.....

보이시나요? 둘러시나요? 오름 중간에 있는 석세밭이에요.
시원한 바람에 나부끼는 석세 소리 또 가고 싶네요.^^

현 위치 안내도

드디어 정상!

실제로 보면 더 멋지니까 꼭 가 보세요.
노꼬메 오름에 관하여 더 알고 싶다면? 제주관광공사(<https://www.jto.or.kr>)
제주특별자치도 # 여행 정보 # 노꼬메 오름

댓글 15

즐거우리
다음 주에 제주도에 가는데 노꼬메 오름은 꼭 둘러야겠어요.

파란 하늘
'나'의 댓글

🔗 학습 활동 응용

01 (가)와 (나)에 대한 설명으로 적절한 것은?

- ① (가)는 대상에 인격을 부여하여 낭만적 분위기를 조성하고 있다.
- ② (나)는 비유적 표현을 활용하여 대상을 생동감 있게 표현하고 있다.
- ③ (가)에 비해 (나)는 교훈적 태도가 두드러지게 제시되어 있다.
- ④ (가)에 비해 (나)는 색채어를 활용한 묘사가 두드러지게 나타나 있다.
- ⑤ (가)와 (나)는 모두 필자의 경험을 바탕으로 견문이나 감상을 전하고 있다.

02 필자와 독자가 (가)와 (나)를 통해 의사소통하는 과정으로 적절하지 않은 것은?

- ① (가)의 필자: 코모 호수를 여행하면서 보고 들은 것과 감상을 순차적으로 적어야겠어.
- ② (가)의 필자: 코모 호수에 와 보지 못한 독자들을 위해 객관적 정보 위주로 글을 써야겠어.
- ③ (가)의 독자: 필자는 어떻게 살아가야 할지에 대한 답을 찾은 거 같네. 나도 여행지에서 삶의 방향을 찾을 수 있을까?
- ④ (나)의 필자: 동영상과 지도를 제시해서 노꼬메 오름에 대한 구체적인 정보를 제공해야겠어.
- ⑤ (나)의 독자: 하이퍼링크를 통해 노꼬메 오름에 대한 더 많은 정보를 찾아보니, 필자의 감상에 공감이 가네.

03 (가)와 (나)에 나타난 독서와 작문의 특성에 대한 설명으로 적절한 것은?

(가)	(나)
① 복합적 읽기	선형적 읽기
② 시각 양식 중심의 글	청각 양식 중심의 글
③ 자유로운 형식	고정된 형식
④ 완성 후 수정이 용이함.	완성 후 수정이 어려움.
⑤ 사고의 논리적 조직 중심의 쓰기	자료 간 연결 및 편집 중심의 쓰기

04 (나)와 같은 매체를 활용하여 작문을 할 때, 고려할 점으로 적절하지 않은 것은?

- ① 자료의 출처를 정확하게 제시하였는가?
- ② 주제와 관련된 이미지를 활용하였는가?
- ③ 글의 표현 방법과 서술이 정교하며 구체적인가?
- ④ 작성한 글이 독자와 사회에 미칠 영향력을 고려하였는가?
- ⑤ 자료의 연결이 작문 목적에 맞으며 원활하게 이루어지는가?

05 ㉠에 담긴 필자의 심리로 가장 적절한 것은?

- ① 자연의 위대함에 비해 인간의 왜소함을 느낌.
- ② 멀리 이국에서 우리 국토에 대한 그리움을 느낌.
- ③ 이국의 낯선 풍경에 대해 특별한 생소함을 느낌.
- ④ 이국 땅에서 삶의 자세를 가다듬을 필요성을 느낌.
- ⑤ 여행 중에 본 자연의 아름다움에 흠뻑 취하고 있음.

06 ㉡의 이유로 가장 적절한 것은?

- ① 삶에 대한 고민은 언제나 어렵다는 것을 이해했기 때문에
- ② 자신이 살아온 삶에 대한 철저하고 진지한 반성을 했기 때문에
- ③ 삶에 대한 성찰이나 고민은 누구나 하는 것이라고 생각했기 때문에
- ④ 삶에 대한 고민에서 벗어나 자신이 생각하는 바에 대한 확신이 들었기 때문에
- ⑤ 자신이 살아온 삶과 다른 사람이 살아온 삶이 별반 다르지 않다고 생각했기 때문에

[01~02] 다음 글을 읽고, 물음에 답하시오.

다음 버스는 다섯 시간 후에나 있다. 잠시 망설이다 결국 걷기 시작했다. 가파른 오르막을 힘겹게 오르는데 차 한 대가 와서 선다. 이른 아침인 데다 인상 좋게 생긴 할아버지다. 나는 기꺼이 조수석에 오른다. 이곳이 고향이라는 할아버지는 찻집에 들러 차도 한 잔 사 주시고, 도보 여행 시작점인 브레글리아에 나를 내려 준 후 길을 짚어 주신다. 할아버지의 따뜻한 마음 덕분에 기운이 좀 솟는다.

산으로 가는 길은 마을 뒤편에서 시작된다. ‘산장[Rifugio]’이라고 적힌 이정표를 따라가는 길이다. 바람이 호수 쪽에서 불어온다. 발밑에서는 마른 풀들이 바스락거리고, 내 발소리에 놀란 도마뱀들이 빠르게 달아난다. 일요일 오전, 하늘은 맑고 인적은 드물다. 호수를 오른쪽으로 끼고 올라가는 길, 높이 올라갈수록 호수는 점점 더 길어진다. 한 시간 반 만에 산장에 들어선다. 해발 고도 1,400미터에 자리 잡은 산장은 호수를 향해 열려 있다. 전망이 시원한 마당에서 아침을 먹으려 했더니 점심 식사부터 된단다. 시원한 홍차 한 잔을 마시고, 물통에 물을 채우고 다시 걷는다.

걷기 시작한 지 세 시간 만에 오늘의 목적지인 그로나산에 올라섰다. 이곳은 온통 푸른빛이다. 북쪽과 서쪽 면은 물길에 둘러싸고, 동쪽과 남쪽은 산들이 에워쌌다. 물과 산과 하늘이 경계도 없이 어우러져 사위가 다 푸르다. 끝도 없이 이어진 물길이 코모가 얼마나 큰 호수인지를 짐작케 한다. 물길 사이로 섬처럼 뜬 산과 주홍색 기와를 얹은 집들을 바라본다. 청평에서 춘천 가는 길의 어느 물목같다. 양평 근처 두물머리가 떠오르기도 한다. 산을 내려오는 길, 풀숲의 꽃들도 강원도의 산꽃들과 다르지 않아 엉성키며 패랭이, 애기똥풀과 현호색, 용담이 어우러져 있다. ㉠ 몸은 이국에 있어도 마음은 눈에, 마음에, 몸에 익은 곳을 그리고 있으니 이를 어찌해야 할까. 하산길은 계속 호수를 바라보며 걷는 길이다.

주린 배를 움켜쥐고 브레글리아에 내려섰다. 걷거나 차를 얻어 타며 메나지오로 돌아오자마자 식당부터 찾아간다. 제일 비싼 참치 스테이크를 시켜 동물성 단백질을 주입

하고 나니 호수의 물빛도 더 싱그럽고, 툭툭 부러지듯 말하는 이탈리아어도 더 정겹게 들려온다.

01 이 글을 읽을 때, 고려해야 할 요소로 적절하지 않은 것은?

- ① 필자가 가려고 하는 목적지와 과정은 어떠한가?
- ② 필자가 다녀온 곳에서 보거나 알게 된 사실은 무엇인가?
- ③ 필자가 여행하면서 느끼거나 하고 있는 생각은 무엇인가?
- ④ 필자가 여행하면서 만난 사람에 대해 가진 생각은 무엇인가?
- ⑤ 필자가 여행하면서 마음속으로 염려하고 있는 사회 현상은 무엇인가?

02 이 글의 ㉠과 <보기>의 ㉡을 비교할 때, 가장 적절한 설명은?

보기

진주관 죽서루(아래) 오십천을 흘러내린 물이
태백산 그림자를 동해로 담아 가니,
(그 물줄기를) 차라리 (임금이 계신) 한강의 남산에 닿게
하고 싶다.

㉠(관원의) 여정이 유한하고 풍경이 싫증 나지 않으니,
마음속 깊은 생각도 많고 많다, 객지의 쓸쓸함과 시름도
둘 곳이 없다.

— 정철, 「관동별곡」 중에서

- ① ㉠이 대상에 대한 원망을 나타낸다면, ㉡은 화자의 하소연을 나타내고 있다.
- ② ㉠이 대상에 대한 미련을 나타낸다면, ㉡은 화자의 갈등해소를 나타내고 있다.
- ③ ㉠이 대상에 대한 고뇌를 나타낸다면, ㉡은 화자의 반성적 태도를 나타내고 있다.
- ④ ㉠이 대상에 대한 그리움을 나타낸다면, ㉡은 화자의 내면적 갈등을 나타내고 있다.
- ⑤ ㉠이 대상에 대한 아쉬움을 나타낸다면, ㉡은 화자의 대상에 대한 확신을 나타내고 있다.

[03~06] 다음 글을 읽고, 물음에 답하시오.

가 서양의 젠트리피케이션은 건조 환경의 물리적 변화와 사용을 둘러싸고 기존 사용자와 그들보다 더 높은 사회적·경제적 지위를 가진 새로운 사용자 간의 대립이 존재한다. 이를 고려하면 우리나라에서 이루어졌던 도시 재개발 역시 본질적으로 젠트리피케이션의 속성을 띠다고 볼 수 있다. 하지만 우리나라에서 발생한 한국형 젠트리피케이션은 인간의 정주 공간이라는 도시의 본래 기능을 잃게 만들었다. 본래 기능을 상실한 도시는 경제적 이익을 극대화할 수 있는 상품으로 전락하고 그곳에서 안정된 삶을 살아가던 사회 구성원들은 낙후된 곳으로 내몰리게 되었다.

나 정부는 도시 재개발 과정에서 재개발 지역, 새로 건설할 주택의 수와 형태 등을 결정하고, 토지 용도 변경을 허가한다. 이때 이전과의 지대 격차가 발생해 고도의 자본을 축적할 기회가 창출되므로 결과적으로 정부는 젠트리피케이션을 유발하는 주체가 된다. 또 부동산 소유자와 건설사가 토지와 자본을 투자하고 정부의 계획을 기반으로 낙후된 지역의 오래된 주택을 중산층을 위한 아파트 단지로 탈바꿈하는데, 이 과정에서 대다수 기존 주민을 대신해 중산층 이상의 외지인이 그 지역으로 들어오게 된다. 결국 국가 주도하의 도시 계획에 따라 강제로 이주해야 하는 주민이 발생하게 되고, 기존 주민은 더 낙후된 변두리나 낯선 지역으로 떠밀리듯 밀려난다. 이처럼 한국형 젠트리피케이션은 정주하고자 하는 원주민들의 비자발적 이주를 발생시켰다.

다 앞서 살펴보았듯이 주거 지역에서 발생한 한국형 젠트리피케이션은 주거 세입자와 관련한 문제를 발생시켰다. 그런데 현재 대중 매체의 관심을 받는 우리나라의 젠트리피케이션은 상업과 관련한 특정 지구에서 발생하는 문제와 관련이 있다. 이들 지구에서는 한 동네나 골목길의 독특한 문화 또는 지역의 고유성이 상업화함에 따라 사회적·공간적 변화가 일어난다. 한옥을 비롯한 오래된 건축물이 있는 역사적 동네나 예술가들이 모여 문화 공간적 특성을 형성한 지역에 유행하는 카페와 식당, 상점이 들어서며 많은 관광객을 끌어들이고 소비 공간으로 변화한 것이 그 예이다.

라 젠트리피케이션이 발생하고 있는 지역은 주로 도심 지역으로, 양호한 교통 여건을 갖추었음에도 개발의 주된 관

심사에서 벗어나 있던 곳이다. 이런 곳의 지역 특성이 대중에게 알려지고 급속한 관심을 받게 되면 유동 인구를 대상으로 한 요식업 위주의 대규모 상권이 형성된다. 그 결과 이들 지역에서는 관광객 등 유동 인구를 대상으로 한 상권으로 변화되는 과정에서 기존 주민을 위한 문화, 예술 분야나 서비스업 등이 감소하고 거주 공간이 줄어드는 결과가 나타난다. 또한 땅값과 임대료가 급격히 상승하는 등 기존 주민과 상인의 정주 여건이 악화되는 문제가 발생한다.

마 주거 세입자의 경우는 도시 외곽 또는 다른 도시로 주거를 찾아 떠나는 대안이 존재하지만, 상가 세입자들은 주거 세입자에 비해 상대적으로 더 취약하기에 문제가 된다. 상가 세입자는 상권 형성 과정에서 투자한 권리금과 시설 비용 등의 상실로 인해 경제적으로 큰 손해를 입고, 자신의 사업을 다시 시작할 수 없는 경우가 생기기 때문이다.

03 이 글의 내용을 바탕으로 할 때, <보기>의 ㉠와 ㉡에 들어갈 내용으로 가장 적절한 것은?

보기

현대 사회에서 젠트리피케이션은 개발이 소외된 지역에 중산층 이상의 사람들이 유입되고, 그에 따라 (㉠)이 진행되면서 생긴 현상이다.

초기에는 지역에 카페, 음식점 등이 생겨서 도시가 재생하는 과정인 것처럼 보이지만 시간이 지나면 기존의 주민들이 (㉡)을 감당하지 못하고 다른 지역으로 쫓겨나게 된다. 즉 지역이 개발되는 과정에서 임대료와 생활비가 급격히 상승하면서 원래 지역 주민들이 이주를 하게 되고, 이는 고유의 지역적 문화나 지역 커뮤니티의 해체로까지 이어지게 되는 것이다.

- | | ㉠ | ㉡ |
|---|---------|------------|
| ① | 정치적 지원 | 경제적 부담 |
| ② | 상업적 발전 | 경제적 부담 |
| ③ | 주민 간 협력 | 계층 간 갈등 |
| ④ | 상업적 발전 | 정치적 지원의 감소 |
| ⑤ | 사회적 지원 | 사회적 지원의 감소 |

문제의 의도,
정답 해설과
오답 풀이를 제공하는



정답과 해설

1 독서와 작문의 본질

(1) 독서와 작문의 이해

원리 짚기 확인 문제

8쪽

01 ㉠ 독자, ㉡ 필자, ㉢ 맥락 02 글의 내용 03 ㉠ 04 ㉡

- 01 독서와 작문이 이루어지기 위해서는 독자와 필자, 독자와 필자를 연결하는 글과 자료, 그리고 이들을 둘러싼 맥락이 있어야 한다.
- 02 독서와 작문의 의사소통 특성 중 하나는 시공간적 제약이 없다는 것이다. 필자는 자신이 사는 시대의 사회·문화적 맥락에 따른 생각과 감정을 문자 언어로 표현하는데, 독자는 필자와 다른 시공간에 있어도 필자가 문자 언어로 표현한 글의 내용을 단서로 필자의 의도를 파악하여 필자와 소통할 수 있기 때문이다.
- 03 디지털 매체 자료는 문자, 이미지, 그래프, 시청각 자료 등을 망라하는 복합양식 자료로 문자 및 시청각 양식을 종합적으로 고려하여 의미를 구성한다. 사고의 논리적 조직 중심의 쓰기는 인쇄 매체를 통한 작문의 특성에 해당한다.
- 04 문어 의사소통에서는 다양한 글과 자료를 전략적으로 읽고 쓰는 태도가 필요하다.
- | 오답 풀이 |** ① 문어 의사소통에서는 독서와 작문의 참여자나 행위를 둘러싼 맥락을 고려해야 한다.
- ② 문어 의사소통에서는 독자로서의 나와 필자로서의 나를 구분해 각각 성찰해야 한다.
- ③ 문어 의사소통에서는 언어 공동체의 문화와 관습을 고려해 독서와 작문을 수행해야 한다.
- ⑤ 문어 의사소통에서는 소통을 목적으로 하는 독서와 작문의 행위를 고려해야 한다.

핵심 짚기 확인 문제

9쪽

01 (1) ○ (2) × 02 ㉠ 03 ㉠, ㉡ 04 그로나산 05 자신만의 방식으로 살아가는 삶

- 01 (1) 기행문은 여행하면서 보고, 듣고, 느끼고, 겪은 것을 적은 글로, 여정, 견문, 감상 등이 나타나 있다. (2) 이 글에는 여행의 동기가 드러나 있지 않다.
- 02 이 글은 '브레글리아 → 그로나산 → 메나지오의 호텔'이라는 공간의 이동에 따른 필자의 여정이 잘 드러나 있다.
- 03 이 글에서 필자는 사진, 노랫말을 제시하여 글의 내용을 구

성하고 있다.

- 04 필자는 도보 여행의 시작점인 브레글리아에서 그로나산으로, 하산한 다음 메나지오의 호텔로 이동하였다.
- 05 필자는 여행지에서 노래를 들으며 자신만의 방식으로 살아가는 삶에 대해 확신을 갖게 되었다.



소단원 실력 문제

10~11쪽

01 ㉡ 02 ㉤ 03 ㉢ 04 ㉤ 05 ㉡ 06 예시 답 여
행들 마무리하면서 느낀 깨달음을 서술하는 감상에 해당한다.
07 ㉡

- 01 이 글은 기행문으로, 주로 공간의 이동에 따른 견문과 감상을 서술하고 있다.
- 02 필자는 그로나산에 올라 코모 호수의 물길 사이로 보이는 기와 얹은 집들을 보며 청평에서 춘천으로 가는 길의 어느 물목, 양평 근처 두물머리가 떠오른다고 하였다. 호수의 물길을 바라보며 전체적인 인상이 우리나라와 비슷하다고 하였을 뿐, 물결 사이로 보이는 기와 얹은 집이 우리나라 집모양과 같다고 생각하지는 않았다.
- | 오답 풀이 |** ① 버스가 다섯 시간 후에나 온다고 하여 결국 견기를 선택했다.
- ② 브레글리아로 가는 오르막에서 인상 좋게 생긴 할아버지의 차를 얻어 타고 브레글리아까지 가게 되었다.
- ③ 브레글리아까지 차를 태워 주신 할아버지는 브레글리아가 자신의 고향이라며 차도 사 주시고 목적지인 브레글리아까지 태워 주셨다.
- ④ 그로나산에 올라서 본 코모 호수의 모습은 물길이 끝없이 이어져 보여 코모 호수가 얼마나 큰지 짐작된다고 하였다.

- 03 필자는 그로나산을 내려오며 풀숲의 꽃들을 보게 되는데, 강원도의 산꽃들과 다르지 않다며 우리 국토의 꽃들을 연상한다. 그러면서 '몸은 외국에 있어도 마음은 눈에, 마음에, 몸에 익은 곳을 그리고 있으니 이를 어찌해야 할까.'라며 고국에 대한 그리움을 드러내고 있다.
- 04 글을 주체적으로 읽기 위해서는 읽기 목적과 글의 맥락을 파악하며 글의 내용을 적극적으로 파악해야 한다. 필자가 브레글리아에서 그로나산으로 이동한 이유는 코모 호수를 보기 위해서이며, 이는 이미 글에 제시된 내용으로, 주체적 읽기에 해당하지 않는다.
- 05 [A]는 '마이 웨이'의 노랫말인데, 이 노랫말에 나오는 '그러나 그 무엇보다도 중요한 것은 / 난 내 삶을 내 방식으로 살

아왔다는 겁니다.’라는 내용을 통해 필자는 자신이 살아가는 가치관이나 인생의 삶의 방식을 떠올리게 된다.

- 06** (바)는 여행을 마무리하면서 여행을 통해 갖게 되는 필자의 생각이나 깨달음 등을 서술한 ‘감상’에 해당한다. 필자는 (바)에서 자신의 인생관, 가치관에 대한 확신을 가지게 되며 여행을 마무리하는 감상을 제시하고 있다.

채점 기준	등급
기행문의 한 요소로서 감상의 성격을 정확하게 서술한 경우	상
기행문의 한 요소로서 감상의 성격을 미흡하게 서술한 경우	중
(바)가 감상에 해당한다고 언급하지 못한 경우	하

- 07** 자신의 삶의 방식에 고민이 많았던 필자는 「마이 웨이」 노랫말을 들으며 자신의 방식으로 사는 삶의 중요성을 깨닫고는 한결 마음이 가벼워진다. 이와 같은 필자의 감상과 깨달음을 ‘보름달’에 담아 표현한 것이다.

학습 활동 응용 문제

12~13쪽

01 ⑤ **02** (1) ○ (2) × (3) ○ **03** ④ **04** ④

- 01** 필자는 그로나산을 내려와 주린 배를 참고 브레글리아에서 바로 메나지로 돌아왔다.

| 오답 풀이 | ① 필자는 버스를 다섯 시간 기다려야 한다고 해서 버스를 타는 대신 걷기 시작했다.

② 그로나산의 산장까지는 한 시간 반이 걸린다고 하였다.

③ 그로나산의 산장에서는 점심을 먹을 수 없어 홍차 한 잔을 마시고 다시 출발했다.

④ 그로나산에서 하산할 때 호수를 내려다보며 내려왔다고 하였다.

- 02** (1) 필자는 코모 호수의 정경을 담은 사진을 첨부하여 코모 호수의 아름다운 정경을 생생하게 표현하고 독자들이 보고 공감할 수 있도록 하고 있다. (2) 필자는 「마이 웨이」의 노랫말을 떠올리며 자신의 인생에 대해 성찰하고 있다. (3) 필자는 보름달이 환하게 떴다는 묘사를 통해 자신만의 삶의 방식에 확신이 생긴 안도감과 이를 통해 마음의 짐을 털게 된 심리를 드러내고 있다.

- 03** 이 글에 사용된 매체는 주요 정보나 의미를 주로 문자 언어로 제시하는 인쇄 매체이다. 하이퍼링크를 통해 정보를 제공하는 것은 디지털 매체의 특징에 해당한다.

- 04** 「노꼬메 오름」은 디지털 매체를 활용한 여행 블로그 자료로 여행지에 대한 정보를 선별하여 읽을 수 있다.

| 오답 풀이 | ①, ② 디지털 매체는 인쇄 매체에 비해 정보의 확산 속도가 즉각적이며 의사소통의 파급력이 크다.

③ 「노꼬메 오름」은 개인적인 성격이 강한 여행 블로그에 해당하는 것이지 누리집은 아니다.

⑤ 디지털 매체는 그림이나 사진, 소리, 동영상, 하이퍼링크 등을 통해 정보를 생생하고 효과적으로 전할 수 있다.

소단원 적중 문제

14~17쪽

01 ① **02** ⑤ **03** ② **04** 예시 답 내 방식대로 살아왔다는 것이 중요하다는 내용과 관련하여 자신의 삶의 방식을 성찰하게 되었음을 더욱 실감 나게 보여 주기 위해서이다. **05** ⑤ **06** ⑤ **07** ④ **08** ⑤ **09** ④ **10** ⑤ **11** ⑤ **12** ④ **13** 예시 답 노랫말을 생각하며 자신의 삶의 방식에 대한 확신을 얻고 마음이 가벼워졌다.

- 01** 이 글은 코모 호수를 여행한 필자의 경험을 시간 순서에 따라 작성한 글이다.

| 오답 풀이 | ② 이 글이 책으로 발간된 점을 고려하면 개인적으로만 소장하기 위한 글로 볼 수 없다.

③ 이 글은 여행지에 대한 정보 제공보다는 필자의 견문과 감상을 표현하는 데 중점을 두고 있다.

④ 이 글에서 여행지에서 만난 사람들의 삶의 실상에 대한 비판적인 시선은 드러나 있지 않다.

⑤ 이 글은 인쇄 매체를 통해 발표되었기 때문에 독자와의 즉각적인 의사소통이 가능하지 않다.

- 02** (마), (바)는 필자가 「마이 웨이」의 노랫말을 떠올리며 자신이 살아왔던 삶에 대해 성찰하는 내용이 제시되어 있지만, 자신의 인생에 대한 반성적 태도를 보이고 있는 것은 아니다.

| 오답 풀이 | ① (가)에서는 필자가 걷기로 했다가 할아버지의 차를 타고 브레글리아로 가는 과정과 찻집에 들러 차를 사 주시고 길도 짙어 주신 할아버지의 호의에 대한 감상을 제시하고 있다.

② (나)에서 마을 뒤편으로 난 산길로 그로나산을 오르는 여정을 제시하고 산장에서 차를 한 잔 마신 일을 소개하고 있다.

③ (다)에서는 그로나산 정상에서 코모 호수 주위의 모습을 바라본 견문과 하산길에서 풀숲의 꽃을 보며 느낀 고국에 대한 그리움의 감상을 소개하고 있다.

④ (라), (마)에서 식당에서 밥을 먹고 호텔에서 색소폰 연주 소리를 들으며 감상에 젖은 일을 소개하고 있다.

- 03** 버스가 다섯 시간 후에나 있다고 해서 망설이다가 걷기 시작한 것은 코모 호수를 여행하는 여정을 소개한 것이지, 코모 호수를 여행하게 된 동기를 말하기 위한 것이 아니다.