



1

표현하는 나, 소통하는 우리

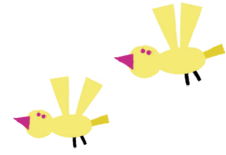
(1) 비유 우리 둘이 _ 김준현	16
(2) 상징과 운율 오우가 _ 윤선도	34
(3) 매체에 따른 의사 소통	54
• 중간·기말 시험 대비	80
• 서술·논술형 문제	86

2

간추리는 재미, 전달하는 보람

(1) 요약하며 읽기 우리는 왜 매운맛에 빠질까 _ 최낙언	90
(2) 정보를 전달하는 글 쓰기	112
• 중간·기말 시험 대비	146
• 서술·논술형 문제	152
한 권 이상 읽기	154





3 국어의 품사, 존중의 언어

(1) 우리말 품사	162
(2) 존중하는 말하기	188
• 중간·기말 시험 대비	214
• 서술·논술형 문제	220

4 갈등을 넘어, 서로를 향해

(1) 갈등을 담은 문학 하늘은 맑건만 _ 현덕	224
(2) 추론하며 듣기	264
• 중간·기말 시험 대비	288
• 서술·논술형 문제	294

정답과 해설



교과서 갈래 특강

관련 단원: 1. 표현하는 나, 소통하는 우리-(1) 비유, (2) 상징과 운율

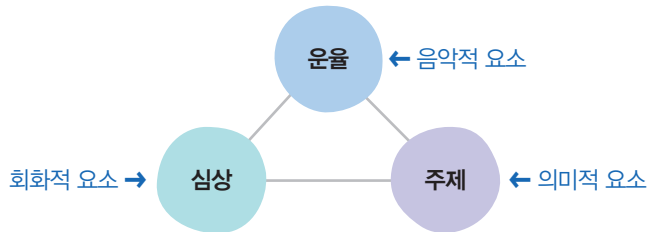


1 시

1. 시의 뜻

마음속에 떠오르는 생각이나 느낌을 운율이 있는 언어로 압축하여 표현한 글

2. 시의 구성 요소



→ 1단원의 소단원 (2) 「오우가」 관련 성취기준

운율	<ul style="list-style-type: none"> 시를 읽을 때 느껴지는 말의 가락(리듬) 정형시-외형률, 자유시-내재율
상상	<ul style="list-style-type: none"> 시를 읽을 때 마음속에 떠오르는 감각이나 느낌 시각적 상상, 청각적 상상, 후각적 상상, 미각적 상상, 촉각적 상상, 공감각적 상상이 있음.
주제	시인이 시를 통해 전달하고자 하는 중심 생각이나 정서로, 시 전체의 의미를 형성하고 독자에게 깊은 감동과 깨달음을 줌.

3. 시의 형식 요소

시에 쓰인 말이 시어이며, 이러한 시어들이 모여 시행을 이루고, 시행이 모여 연을 만들고, 연들이 모여 하나의 시를 완성한다.

시어	시에 쓰인 말
시행	시를 이루는 한 줄 → 운율에 의해 배열됨.
연	여러 시행이 모여 이루어진 덩어리 → 시상을 단위로 하여 구분됨.
음보	시를 낭송할 때 같은 길이를 읽히는 최소 단위 → 쉬어 읽기의 단위가 됨.

4. 시의 표현 → 1단원의 소단원 (1) 「우리 둘이」, (2) 「오우가」 관련 성취기준

시인이 자신의 생각이나 느낌을 효과적으로 전달하기 위해 활용하는 방법

비유	어떤 대상을 더욱 효과적으로 표현하기 위해 유사성을 지닌 다른 대상에 빗대어 표현하는 방법 예) 쟁반같이 둥근 달 → 달을 쟁반에 빗냄.
상징	인간의 내적 경험이나 감정, 사상 등의 추상적인 내용을 구체적인 대상으로 표현하는 방법 예) 소나무 → 절개 / 비둘기 → 평화

개념 확인 꼭꼭

정답과 해설 2쪽

[1-2] 다음 괄호 안에 들어갈 알맞은 말을 고르시오.

1. 시는 마음속에 떠오르는 생각이나 느낌을 (운율 / 상상 / 주제)이/가 있는 언어로 압축하여 표현한 글이다.

2. 시를 읽을 때 마음속에 떠오르는 감각이나 느낌을 (시어 / 상상 / 운율)이라고 한다.

3. <보기>에서 설명하는 시의 형식 요소로 적절한 것은?

보기

시를 낭송할 때 같은 길이를 읽히는 최소 단위로, 쉬어 읽기의 단위가 된다.

- ① 구 ② 연 ③ 시행
④ 음보 ⑤ 시어

4. <보기>에서 설명하는 표현법이 쓰인 것은?

보기

어떤 대상을 더욱 효과적으로 표현하기 위해 유사성을 지닌 다른 대상에 빗대어 표현하는 방법

- ① 곧은 소리는 곧은 소리이다.
② 젊은 아버지의 서드런 옷자락
③ 깊은 한 줄기 벵타처럼 풀어져
④ 임 향한 일편단심이야 가실 줄이 있으랴?
⑤ 사람들이 착하게 사는지 별들이 많이 떴다.



개념 확인 **극** **곡**

정답과 해설 2쪽

2 시조

1. 시조의 뜻

조선 시대를 거쳐 현대까지 창작되고 있는 우리 고유의 대표적인 정형시. 고려 중기에 발생하여 고려 말에 완성된 형태가 나타남.

2. 시조의 형식 → 1단원의 소단원 (2) 「오우가」 관련 성취기준

- 일반적으로 3장 6구 45자 내외로 이루어진다.
- ② 각 장은 3(4)·4조, 4음보의 율격을 지닌다.
- 종장의 첫 음보는 3음절로 고정되어 있다.

(초장) 태산(泰山)이 높다 하되 하늘 아래 되이로다

구 구

(중장) 오르고 또 오르면 못 오를 리 없건마는

① ② ③ ④ - 네 번에 띄어 읽음. → 4음보

(종장) 사람이 제 아니 오르고 되만 높다 하더라

글자 수 고정 → 3글자

- 양사언

3. 시조의 종류

(1) 형식에 따른 종류

평시조	<ul style="list-style-type: none"> • 3장 6구 45자 내외로 구성된 가장 기본적인 형태의 시조 • 단시조 또는 단형시조라고도 함.
엮시조	<ul style="list-style-type: none"> • 평시조의 초장이나 중장 가운데 어느 한 장의 구가 길어진 시조 • 평시조와 사설시조의 중간 형태임.
사설시조	<ul style="list-style-type: none"> • 평시조에서 두 구 이상이 길어진 시조 • 일반적으로 중장은 제한 없이 길어지며, 종장은 첫 3음절을 제외하고 길어짐.

(2) 길이에 따른 종류

단시조	한 수의 평시조로만 이루어진 시조
연시조	평시조를 여러 수 이어서 같은 주제의 한 작품을 이룬 시조 예 윤선도의 「오우가」, 정철의 「훈민가」, 이항의 「도산십이곡」 등

4. 시조의 주제

시조는 다양한 주제를 다루고 있으며 이를 통해 사회적인 문제나 개인의 감정을 전달한다.

풍류	자연 속에서 흥겨움과 만족감을 느끼는 내용
연정	그리움이나 사랑의 감정을 담은 내용
유교 사상	임금에 대한 신하의 충성, 부모에 대한 효, 자연물에서 느끼는 지조와 절개 등 본받을 점, 삶에 대한 유교적 가르침을 담은 내용
풍자	세태에 대한 우회적 비판이나 조롱을 담은 내용

[1-2] 다음 빈칸에 들어갈 알맞은 말을 쓰시오.

1. □□은/는 우리나라의 대표적인 정형시로 고려 중기에 발생하여 현대까지 창작되고 있다.

2. 시조는 일반적으로 □장 □구 □□자 내외의 형태를 지닌다.

3. 다음 시조에서 반드시 3음절로 글자 수가 고정되어야 하는 부분을 찾아 쓰시오.


동창이 밝았느냐 노고지리
우지진다
소 치는 아이는 상기 아니
일었느냐
재 넘어 사래 긴 밭은 언제
갈려 하나니
- 남구만

4. 다음 시조의 주제로 적절한 것은?


이 몸이 죽어 가서 무엇이
될꼬 하니
봉래산 제일봉에 낙락장송
되어 있어
백설이 만জন할 제 독야청
청하리라.
- 성삼문

- ① 임금에 대한 충성심
- ② 자연 속에 사는 흥겨움
- ③ 세상에 대한 조롱과 비판
- ④ 부모의 사랑에 대한 고마움
- ⑤ 사랑하는 사람에 대한 그리움

(1) 비유

 **학습 목표** 비유의 특성과 효과에 유의하며 작품을 감상하고 창작할 수 있다.



 정답과 해설 4쪽



소단원 바탕 학습

1 비유의 뜻

- 표현하려는 대상(원관념)을 다른 대상(보조 관념)에 빗대어 표현하는 것이다.
- 표현하려는 대상과 빗대는 대상 간의 유사성에 근거를 두고 비유가 이루어진다.

예

사람들이 착하게 사는지 별들이 많이 떴다
개울물 맑게 흐르는 곳에 마을을 이루고
물바가지에 떠 담던 접동새 소리 별 그림자
그 물로 쌀을 씻어 밥 짓는 냄새 나면
굴뚝 가까이 내려오던
밥티처럼 따스한 별들이 뜬 마을을 지난다

- 도종환, 「어떤 마을」

- '별들(원관념)'을 '밥티(보조 관념)'에 빗대어 표현함.
- '별들'과 '밥티'는 '따뜻하다'라는 유사성이 있다는 것을 근거로 비유가 성립됨.

2 비유의 종류

(1) 직유법

뜻	비슷한 성질이나 모양을 가진 두 대상을 '같이, 처럼, 듯이'와 같은 말로 연결하여 직접 비유하는 방법
형식	'A는 B 같다.' 또는 'B 같은 A' 또는 'A는 B같이 ~하다.'의 형식임. '같은'과 비슷한 기능을 하는 말로 '처럼, 같이, 듯이, 인 양' 등이 사용되기도 함.
특징	<ul style="list-style-type: none"> • 원관념과 보조 관념의 유사성이나 유추 관계를 바탕으로 함. • 사물의 상태나 움직임을 직접적으로 드러냄. • 일상생활에서 가장 자주 사용됨.

예

열무 삼십 단을 이고 / 시장에 간 우리 엄마
안 오시네, 해는 시든 지 오래
나는 찬밥처럼 방에 담겨 / 아무리 천천히 숙제를 해도
엄마 안 오시네, 배춧잎 같은 발소리 타박타박

- 기형도, 「엄마 걱정」

- 비슷한 성질을 가진 두 대상인 '찬밥'과 홀로 방에 남겨진 '나'를 '처럼'이라는 연결어를 사용하여 직접 비유하여 표현함. 보조 관념 원관념
- 'A는 B처럼'의 형식으로 표현됨.

개념 확인 꼭

1. 표현하고자 하는 대상을 다른 대상에 빗대어 표현하는 것을 □□(이)라고 한다.

2. 비유와 관련된 설명으로 적절하지 않은 것은?

- ① 비유에는 직유법과 은유법, 의인법 등이 있다.
- ② 표현하고자 하는 대상을 원관념이라고 한다.
- ③ 원관념을 빗대는 대상을 보조 관념이라고 한다.
- ④ 비유는 일상 속에서 사용되지 않는 문학적 표현이다.
- ⑤ 비유는 표현하려는 대상과 빗대는 대상 간의 유사성을 근거로 한다.

3. 표현하고자 하는 대상을 연결어를 활용하여 직접적으로 빗대어 표현하는 방법을 □□□(이)라고 한다.

4. 다음에 활용된 비유의 종류를 쓰시오.

봄이 혈관 속에 시내처럼 흘러
돌, 돌, 시내 가차운 언덕에
개나리, 진달래, 노오란 배
추꽃

- 윤동주, 「봄」

(2) 은유법

뜻	표현하려는 대상을 이어 주는 말 없이 다른 대상에 빗대어 표현하는 방법
형식	‘A는 B이다.’ 또는 ‘B인 A’의 형식임.
특징	<ul style="list-style-type: none"> • 원관념과 보조 관념의 유사성이나 유추 관계를 바탕으로 함. • 사물의 상태나 움직임을 암시적으로 나타냄. • 일상생활에서도 사용 빈도가 높음.

예

구름은
보랏빛 색지(色紙) 위에
마구 칠한 한 다발 장미(薔薇).

목장(牧場)의 깃발도, 능금나무도
부으면 꺼질 듯이 외로운 들길.

원관념

— 김광균, 「대생」

→ 표현하고자 하는 대상(‘구름’)을 이어 주는 말 없이 다른 대상(‘보랏빛 색지 위에 마구 칠한 한 다발 장미’)에 빗대어 표현함. 보조 관념

→ ‘A는 B이다.’의 형식으로 표현됨.

(3) 의인법

뜻	사람이 아닌 것을 사람에 빗대어 사람이 행동하는 것처럼 표현하는 방법
형식	특별한 형식이 없음.
특징	<ul style="list-style-type: none"> • 사람이 아닌 대상이 사람처럼 표현되므로 친근감을 느끼게 됨. • 대상에 인격을 부여하여 사람처럼 나타내므로 더 실감이 남.

예

돌담에 속삭이는 햇발같이
풀 아래 웃음 짓는 샘물같이
내 마음 고요히 고운 봄 길 위에
오늘 하루 하늘을 우러르고 싶다.

— 김영랑, 「돌담에 속삭이는 햇발」

→ 사람이 아닌 ‘햇발’과 ‘샘물’을 사람처럼 속삭이거나 웃음 짓는다고 표현함.

→ ‘햇발’이나 ‘샘물’이 사람처럼 움직이는 것으로 표현하여 실감이 나고 친근감을 느끼게 됨.

3 비유의 효과

- 시의 독특한 분위기를 형성한다.
- 주제를 효과적으로 전달할 수 있다.
- 글의 깊이와 의미가 한층 더 풍부해진다.
- 대상을 재미있고 참신하게 표현할 수 있다.
- 대상을 구체적이고 선명하게 하여 생생하게 전달한다.
- 독자의 상상력을 자극하여 독자가 흥미를 느끼게 한다.
- 독자는 대상에 대해 더 쉽게 감정을 느끼고 이해할 수 있다.

5. 다음 설명에 해당하는 비유의 종류를 쓰시오.

‘A는 B이다.’의 형식으로 표현하려는 대상을 이어 주는 말 없이 다른 대상에 빗대어 표현하는 방법을 말한다.

6. 다음에서 활용된 비유의 종류를 쓰시오.

내 마음은 호수요,
그대 노 저어 오오.
— 김동명, 「내 마음은」

7. 다음 설명에 해당하는 비유의 종류를 쓰시오.

사람이 아닌 것을 사람에 빗대어 사람이 행동하는 것처럼 표현하는 방법을 말한다.

8. 비유의 효과로 알맞지 않은 것은?

- ① 시의 분위기를 형성한다.
- ② 대상을 생생하게 전달한다.
- ③ 시에 정확한 리듬감을 부여한다.
- ④ 시의 의미를 더욱 풍부하게 한다.
- ⑤ 대상을 참신하게 표현할 수 있다.

우리 둘이 _ 김준현



이 작품은 친구와 함께하며 느끼는 감정을 담은 시예요. 빗대어 표현한 부분에 유의하며 시를 감상해 보세요.

고래고래

의태어로 시의 중심 소재인 '고래'를 연상시킴.

노래를 부르면

노래 부르기=입에서 고래가 튀어나옴.

① 입에서 고래가 튀어나올 것 같아

답답함이 풀릴 것 같은 마음이 들.

→ 1연: 큰 소리로 마음껏 노래를 부름.

답답한 현실

바닷속에서 숨을 참았던 고래가 평!

현실에서 느끼는 답답함

의성어를 통해 감정을 극적으로 표현함.

분수처럼 숨소리가 하늘 높이 솟구치는 기분

분수=숨소리

분수와 숨소리의 공통점

등대를 세우는 기분

희망을 느끼는 마음, 답답함에서 벗어난 마음

→ 2연: 참고 억눌렀던 것을 노래와 함께 터뜨림.

② 참았던 걸 다 쏟아 내 버려!

노래를 부르는 목적

→ 3연: 친구가 '나'에게 격려와 응원을 보냄.

③ 정민이가 굶은 내 등을 지느러미로 쓰다듬어 주더라

'나'의 힘겨운 삶

친구를 위로하는 모습

노래보다 그게 훨씬 좋았어

친구의 위로

→ 4연: 노래보다 친구의 위로가 더 좋음.

정민이랑 나랑

정민, 나=돌고래

공통점: 서로 의지하며 함께함.

둘이서 세상 끝까지 헤엄치는 돌고래처럼

우우 우우 우우 우우 우리 둘이

① 의성어를 통해 리듬감과 경쾌함을 줌. ② '우리'라는 단어와 연결됨.

노래가 되었어

우리 둘=노래. '노래'의 의미: 위로와 기쁨을 주는 존재

→ 5연: 친구와 '나'가 끝까지 함께하자고 다짐하며 노래함.

- 고래고래 목소리를 한껏 높여 시끄럽게 외치거나 지르는 모양.
- 평 물건이 갑자기 크게 튀는 소리나 모양.



작품 낭송 및
작가 인터뷰



학습 포인트

- 작품 속의 비유 파악하기
- 비유의 표현 효과 알기

◆ 말하는 이가 한 행동

- 고래고래 / 노래를 부르면
- 정민이랑 나랑 / ... 노래가 되었어



정민이와 함께 노래를 부르고 있음.

◆ 말하는 이의 감정 변화

'참았던 걸', '굶은 내 등'

답답함



'분수처럼 숨소리가 하늘 높이
솟구치는 기분'

후련함

시구 풀이

- '고래고래'라는 모양을 흉내 낸 말에서 입에서 고래가 튀어나온다고 연상하고 있다. '고래'는 이 시의 중심 소재로 '나'의 마음을 대신 표현하는 소재이다.
- 노래를 부르는 목적이 잘 드러나 있는 부분으로, '나'가 무언가를 참고 있는 상황이 간접적으로 드러나 있다. 정민이는 '나'에게 노래를 불러서 답답한 마음을 풀어 버리라고 조언하고 있다.
- 정민이는 답답한 마음을 쏟아 내고 있는 내 등을 쓰다듬어 줌으로써 진정한 위로의 마음을 전하고 있다. '나'는 이런 정민이의 행동에서 노래를 부르는 것보다 더 큰 위로를 얻는다. '고래'라는 소재와 연관 지어 볼 때, '지느러미로 쓰다듬어 주더라'는 친구를 위로하는 모습으로 볼 수 있다.

■ 이 시에 나타난 비유와 그 표현 효과

이 시는 비유를 통해 표현하려는 대상을 그와 비슷한 다른 대상에 빗대어 표현하고 있어. 노래를 부르는 것을 '입에서 고래가 튀어나올 것 같아'라고 표현하고, 하늘 높이 솟구치는 고래의 숨소리를 '분수'에 빗대어 표현하고 있어. 이와 같이 비유를 통해 표현하면 대상을 인상 깊고 생생하게 전달할 수 있어.

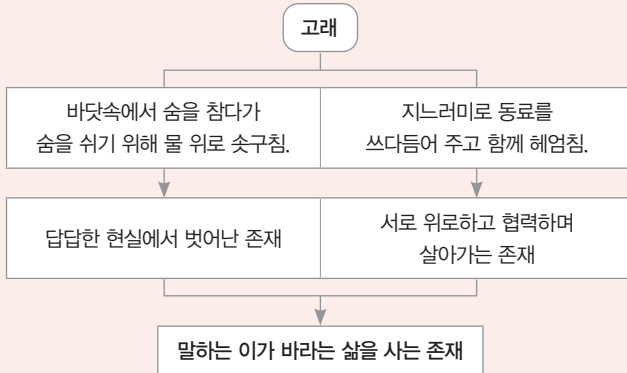
표현 대상	비유한 대상	두 대상의 공통점
숨소리	분수	솟구친다.
노래를 부르는 것	고래가 튀어나오는 것	(막혀 있던 것이) 터져 나온다.
정민이랑 '나'	둘이서 세상 끝까지 헤엄치는 돌고래	서로 의지하며 함께한다.



표현 효과	<ul style="list-style-type: none"> • 참신한 느낌을 줌. • 인상 깊은 표현으로 대상을 생생하게 전달함. • 독자의 상상력을 자극하여 흥미를 높여 줌.
-------	---

■ 이 시에서 '고래'의 의미와 역할

이 시에서 '고래'는 말하는 이가 바라는 삶의 모습을 드러내는 소재야.



■ 의성어·의태어의 역할

이 시에는 소리를 흉내 낸 말(의성어)과 모양을 흉내 낸 말(의태어)이 사용되었어. 소리나 모양을 흉내 낸 말은 상황을 구체적으로 연상하게 해.

고래고래 노래를 부르면 입에서 고래가 튀 어나올 것 같아	→	<ul style="list-style-type: none"> • '고래고래'라는 의태어를 활용하여 생동감을 느끼게 함. • 독자로부터 '고래'라는 중심 소재를 연상하게 함.
--	---	---

1. 이 시의 말하는 이에 대한 설명으로 적절한 것은?

- ① 현실에 만족하고 있다.
- ② 친구를 위로하고 있다.
- ③ 고래고래 큰 소리를 지르고 있다.
- ④ 친구와 함께 고래를 보고 싶어 한다.
- ⑤ 노래를 부르며 기분을 전환하려고 한다.

2. 이 시에 드러난 말하는 이의 감정 변화로 적절한 것은?

- ① 답답함 → 후련함 ② 두려움 → 편안함
- ③ 미안함 → 감사함 ④ 편안함 → 불안함
- ⑤ 외로움 → 그리움

3. 다음 설명과 관련 있는 시어를 찾아 쓰시오.

- 답답한 현실에서 벗어난 존재
- 서로 위로하고 협력하며 살아가는 존재

4. 이 시에서 비유를 활용함으로써 얻은 효과로 적절하지 않은 것은?

- ① 참신한 느낌을 준다.
- ② 독자의 상상력을 자극한다.
- ③ 대상을 생생하게 전달한다.
- ④ 구체적 대상을 추상화한다.
- ⑤ 대상을 인상 깊게 표현한다.

서술형

5. 다음 시구에 담긴 정민이의 마음은 무엇인지 한 문장으로 쓰시오.

정민이가 굵은 내 등을 지느러미로 쓰다듬어 주더라



소단원 제재

제재 정리

갈래	현대시, 자유시, 서정시
제재	친구, 고래, 노래
운율	내재율(의성어와 의태어 사용, 같은 ①□□의 반복)
주제	친구에게 얻는 위안
특징	<ul style="list-style-type: none"> 비유법 중에서 ②□□□을 활용하여 표현함. 의성어와 의태어를 활용하여 생동감 있게 표현함. ‘고래고래’, ‘우우 우우’ 등이 뒤에 나오는 시어와 내용이나 형식상 연결되도록 표현함.

학습 포인트

1. 「우리 둘이」에 사용된 비유와 표현 효과

표현하고자 하는 대상	공통점	빗대어 표현한 대상
③□□□	숫구친다.	분수
노래 부르는 것	(막혀 있던 것이) 터져 나온다.	⑤□□이/가 튀어나오는 것
정민이랑 ‘나’	서로 ④□□하며 함께한다.	둘이서 세상 끝까지 헤엄치는 돌고래



표현 효과

- 참신한 느낌을 줌.
- 인상 깊은 표현으로 대상을 생생하게 전달함.
- 독자의 ⑥□□□을/를 자극하여 흥미를 높여 줌.

2. 「유성」에 사용된 비유와 표현 효과

표현하고자 하는 대상	공통점	빗대어 표현한 대상
⑦□□□	아이들이 운동회를 하는 운동장과 비슷함.	별들의 운동장
유성	날아가는 모습이 비슷함.	빗나간 ⑧□□□ 하나
밤하늘의 수많은 별들	사람이 많이 모여 운동회를 하는 모습과 비슷함.	<ul style="list-style-type: none"> • 부산하게 움직임. • 운동회를 열고 함성을 지름.



표현 효과

- 대상을 친근하게 느끼게 함.
- 대상의 모습이 더 실감 남.

운율① ② 특이점

③ 비유법 ④ 표현 ⑤ 의태어 ⑥ 의성어 ⑦ ⑧
주제 ⑨ 내용 ⑩ 이미지 ⑪ ⑫



[01~05] 다음 글을 읽고, 물음에 답하시오.

고래고래
노래를 부르면
입에서 고래가 튀어나올 것 같아

㉠ 바닷속에서 숨을 참았던 고래가 펴!

㉡ 분수처럼 숨소리가 하늘 높이 솟구치는 기분
등대를 세우는 기분

참았던 걸 다 쏟아 내 버려!

정민이가 곁은 내 등을 지느러미로 쓰다듬어 주더라
노래보다 그게 훨씬 좋았어

정민이랑 나랑
둘이서 세상 끝까지 헤엄치는 돌고래처럼
㉢ 우우 우우 우우 우우 우리 둘이
노래가 되었어

01 이 시에 대한 설명으로 적절한 것을 <보기>에서 모두 고르면?

보기

- ㉠ 현실에 대한 비판적 태도를 드러내고 있다.
- ㉡ 대조적인 시어를 사용하여 주제를 강조하고 있다.
- ㉢ 소리의 유사성을 활용하여 중심 소재를 드러내고 있다.
- ㉣ 표현하고자 하는 대상을 다른 대상에 빗대어 표현하고 있다.
- ㉤ 소리나 모양을 흉내 내는 말을 사용하여 생동감을 주고 있다.

- ① ㉠, ㉡ ② ㉠, ㉢
- ③ ㉠, ㉢, ㉣ ④ ㉢, ㉣, ㉤
- ⑤ ㉠, ㉡, ㉣, ㉤

02 이 시에 대한 감상으로 적절한 것은?

- ① 친구와 싸웠던 일이 떠올라 후회돼.
- ② 답답한 마음은 시간이 지나면 사라져.
- ③ 잘못된 과거를 반성하면 발전할 수 있어.
- ④ 헤엄치는 고래를 통해 자연의 신비를 느꼈어.
- ⑤ 나도 누군가를 위로해 주는 사람이 되고 싶어.

학습 활동 응용

03 ㉠에 담긴 말하는 이의 감정으로 적절한 것은?

- ① 복잡한 현실 상황에서 답답함을 느낀다.
- ② 반복되는 일상에서 벗어나 설렘을 느낀다.
- ③ 현실의 답답함에서 벗어나 후련함을 느낀다.
- ④ 지루한 일상에서 새로운 즐거움을 발견한다.
- ⑤ 미래에 대한 걱정을 잠시 잊고 현재를 즐긴다.

04 ㉢에 사용된 표현 방법에 대한 설명으로 적절한 것은?

- ① 대상을 실제보다 과장되게 표현하였다.
- ② 사물의 한 부분으로 전체를 나타내었다.
- ③ 사람이 아닌 것을 사람에 빗대어 표현하였다.
- ④ 두 대상을 연결하는 말을 통해 직접 빗대었다.
- ⑤ 말하는 이가 느끼는 기쁨을 강하게 표현하였다.

서술형

학습 활동 응용

05 ㉢을 다음과 같이 정리할 때, 빈칸에 들어갈 내용을 한 문장으로 서술하시오.

표현하려는 대상	빗대어 표현한 대상	공통점
정민이랑 '나'	둘이서 세상 끝까지 헤엄치는 돌고래	



[01~10] 다음 글을 읽고, 물음에 답하십시오.

가 고래고래

노래를 부르면

입에서 고래가 튀어나올 것 같아

바닷속에서 숨을 참았던 고래가 펴!

분수처럼 숨소리가 하늘 높이 솟구치는 기분

등대를 세우는 기분

참았던 걸 다 쏟아 내 버려!

㉠ 정민이가 곁은 내 등을 지느러미로 쓰다듬어 주더라

노래보다 그게 훨씬 좋았어

정민이랑 나랑

둘이서 세상 끝까지 헤엄치는 돌고래처럼

우우 우우 우우 우우 우리 둘이

노래가 되었어

나 내 벗이 몇인가 하니 수석과 송죽이라

동산에 달 오르니 그 더욱 반갑구나

㉡ 두어라 이 다섯밖에 또 더하여 무엇하리 (제1 수)

더우면 꽃 피고 추우면 잎 지거늘

솔아 너는 어찌 눈서리를 모르는가

구천에 뿌리 곧은 줄을 그로 하여 아노라 (제4 수)

다 밤하늘은

별들의 운동장

오늘따라 별들 부산하게 바자닌다.

운동회를 벌였나

아득히 들리는 함성,

먼 곳에서 아슴푸레 빈 우렛소리 들리더니

빛나간 야구공 하나

쨍그랑

유리창을 깨고

뜨르르 지구로 떨어져 구른다.

라 앞마을 냇가에선

풍풍 포웅 풍

뒷마을 연못에선

풍풍 푸웅 풍

마 너는 쿨쿨 자나 봐

문을 쿵쿵 두드리고 싶지만

어두컴컴한 밤이라

문자로 쿡쿡쿡쿡쿡 찍어서 보낸다

온종일 쿵쿵대는 내 맘을

시시콜콜 적어 전송했지만

너는 쿨쿨 자다가

아주 짧게 ㅋ 한 글자만 찍어서 보냈다

ㅋㅋㅋㅋㅋ ㅋㅋ ㅋㅋㅋ ㅋㅋㅋ

큰 걸 바라지는 않았어

01 (가)~(마)와 같은 글에 대한 설명으로 적절한 것은?

- ① 대화와 지시문으로 이루어진 글이다.
- ② 운율이 있는 언어로 압축하여 표현한 글이다.
- ③ 현실에 있음직한 일을 상상하여 꾸며 낸 글이다.
- ④ 작가의 경험이나 생각을 개성 있게 표현한 글이다.
- ⑤ 새로운 사실이나 정보를 객관적으로 전달하는 글이다.

02 (가)~(마)에 대한 설명으로 적절하지 않은 것은?

- ① (가): 소리나 모양을 흉내 내는 말을 사용하여 생동감을 주고 있다.
- ② (나): 질문을 하거나 스스로 답을 하는 표현을 통해 시의 내용을 강조하고 있다.
- ③ (다): 비유를 활용하여 별이 많이 뜬 밤하늘의 아름다움을 감각적으로 표현하고 있다.
- ④ (라): 추상적인 생각을 구체적인 사물로 나타내어 참신한 느낌을 주고 있다.
- ⑤ (마): 현대인의 소통 방식을 소재로 한 점에서 현실성이 두드러진다.



[01~04] 다음 글을 읽고, 물음에 답하시오.

가 고래고래

노래를 부르면

입에서 고래가 튀어나올 것 같아

바닷속에서 숨을 참았던 고래가 펴!

㉠분수처럼 숨소리가 하늘 높이 솟구치는 기분

등대를 세우는 기분

참았던 걸 다 쏟아 내 버려!

정민이가 굶은 내 등을 지느러미로 쓰다듬어 주더라

노래보다 그게 훨씬 좋았어

정민이랑 나랑
둘이서 세상 끝까지 헤엄치는 돌고래처럼
㉡우우 우우 우우 우우 우리 둘이
노래가 되었어

나 내 벗이 몇인가 하니 수석과 송죽이라

동산에 달 오르니 그 더욱 반갑구나

두어라 이 다섯밖에 또 더하여 무엇하리 (제1 수)

더우면 꽃 피고 추우면 잎 지거늘

술아 너는 어찌 눈서리를 모르는가

구천에 뿌리 곧은 줄을 그로 하여 아노라 (제4 수)

01 (가)와 (나)에 나타난 운율의 공통점과 차이점을 <조건>에 맞게 서술하시오.

<조건>

- 공통점은 운율의 효과에 대해 쓸 것.
- 차이점은 운율의 규칙성에 대해 쓸 것.
- 공통점과 차이점을 각각 한 문장으로 쓸 것.

02 <보기>를 참고하여 (나)의 '제4 수'에 쓰인 시어의 의미를 <조건>에 맞게 서술하시오.

<보기>

상징은 추상적인 생각, 느낌 등을 구체적인 사물로 나타내는 것으로 보조 관념만 드러나고 원관념은 드러나지 않는다.

<조건>

- 대립적으로 사용된 시어의 상징적인 의미를 쓸 것.
- 작품을 통해 전하고자 하는 내용을 쓸 것.

03 <보기>의 ㉠에 사용된 표현 방법이 (나)에서 어떻게 사용되었는지 <조건>에 맞게 서술하시오.

<보기>

밤하늘은
별들의 운동장
오늘따라 별들 부산하게 바자닌다. ㉠
운동회를 벌였나
아득히 들리는 함성, ㉡
먼 곳에서 아슴푸레 빈 우렛소리 들리더니

<조건>

- ㉠에 사용된 표현 방법의 종류를 밝힐 것.
- 한 문장으로 쓸 것.

04 ㉠, ㉡ 같은 표현을 통해 얻을 수 있는 효과를 <조건>에 맞게 서술하시오.

<조건>

- ㉠과 ㉡에 쓰인 표현 방법에 대해 쓸 것.
- 표현 효과를 두 가지 포함하여 쓸 것

정답 · 해설과 오답 풀이를 제공하는

정답과 해설

1 표현하는 나, 소통하는 우리

(1) 비유

개념 확인

본문 16~17쪽

1 비유 2 ④ 3 직유법 4 직유법 5 은유법 6 은유법 7 의인법 8 ③

확인 문제

본문 21쪽

1 ⑤ 2 ① 3 고래(돌고래) 4 ④ 5 '나'를 위로(응원)해 주려고 한다.

1 이 시에서 말하는 이는 정민이의 조언에 따라 답답한 마음을 풀어 버리기 위해 노래를 부르고 있다.

오답 해설

- ① 고래가 숨을 참고 있는 것처럼 무언가를 참고 것으로 보아 말하는 이는 현실에 만족하고 있다고 볼 수 없다.
- ② '굽은 내 등'을 쓰다듬어 주는 사람은 말하는 이가 아니라 친구 정민이이다.
- ③ 말하는 이는 고래고래 노래를 부르고 있다.
- ④ 말하는 이는 고래처럼 친구와 바다를 마음껏 헤엄치고 싶어 한다. 친구와 함께 고래를 보고 싶어 하는 것은 아니다.

2 말하는 이는 바닷속에서 숨을 참는 것 같은 답답한 마음을 가지고 있었으나 정민이와 함께 노래를 부름으로써 마음이 후련해지는 것을 느끼고 있다.

3 이 시에서 바닷속에서 숨을 참다가 숨을 쉬기 위해 물 위로 솟구친 '고래'는 답답한 현실에서 벗어난 존재로, '정민이와 나'처럼 서로 위로하고 협력하며 살아가는 존재이다. '고래'는 '나'가 꿈꾸는 자유로운 삶을 살아가는 존재이기도 하다.

4 이 시에서는 표현하고자 하는 대상을 빗대어 표현하는 비유를 통해 대상을 더욱 인상 깊게 표현하고 있다. 비유는 일반적으로 추상적 대상을 구체화하는 표현 방법이다.

오답 해설

- ① 비유 표현을 사용하면 재미있고 참신하게 표현할 수 있다.
- ② 비유 표현은 독자의 상상력을 자극하여 흥미를 높여 준다.
- ③, ⑤ 비유는 대상을 구체적이고 선명하게 하여 독자에게 생생하게 전달하는 효과가 있다.

5 [서술형] 정민이가 '굽은 내 등을 지느러미로 쓰다듬어' 준 것은 답답한 마음을 가진 친구를 향한 위로 또는 응원의 마음을 담은 것이라고 할 수 있다. '나'는 정민이에게 위로를 받고 함께 어려움을 헤쳐 나가고자 한다.

이해 + 탐구 | 응용 문제

본문 22~24쪽

1 ④ 2 무언가를 참고 있다. / 답답하다. / 힘들어한다.
3 ④ 4 ② 5 ⑤ 6 ⑤ 7 ⑤ 8 직유법

1 이 시에서 '나'는 친구와 함께 노래를 부르는 행위를 통해 현실에서 비롯된 답답한 마음을 풀어 내려고 하고 있다.

오답 해설

- ① '나'는 답답하고 어려운 현실에 처해 있지만, 불합리한 현실을 비판하고 있지는 않다.
- ② '나'는 정민이와 노래를 하면서 답답한 마음을 벗어나려고 할 뿐, 앞날에 대한 걱정을 잊으려고 하는 것은 아니다.
- ③ '나'와 정민이는 함께 노래를 부르며 위로를 받고 서로 의지하고 있다. 잘못을 고백하는 내용은 제시되지 않았다.
- ⑤ '나'는 친구와 함께 노래를 부름으로써 답답한 마음을 해소하려 하는 것이지, 세상에 자신을 알리고자 하는 것이 아니다.

2 '참았던 곁'과 '굽은 내 등'은 모두 '나'의 심정을 드러내는 시어로, '나'가 무언가를 참고 있어서 답답하고 힘들어한다는 것을 드러내고 있다.

3 이 시에서 말하는 이는 친구와 노래를 부름으로써 답답한 마음에서 벗어나 위로를 받고 있다. 그러나 노래를 부름으로써 친구와의 문제가 해결될 수 있다고 해석하는 것은 적절하지 않다.

오답 해설

- ①, ⑤ 이 시를 읽고 '굽은 내 등'에 손을 올려 주는 정민이처럼 자신도 누군가에게 좋은 친구가 되어 주고 싶거나 우정의 중요성을 깨닫게 되었다고 말하는 것은 적절하다.
- ② 이 시를 읽으면 참았던 것이 풀려 후련한 느낌이 들 수 있다.
- ③ 답답한 마음을 해소한 '나'가 자기처럼 주눅 들지 말고 신나게 살라고 말하는 것 같은 기분을 느낄 수 있다.

4 '나'는 고래처럼 친구와 서로 의지하면서 마음껏 바다를 헤엄치고 싶은 마음이 있지만, 세상의 주인공이 되고 싶은 마음이 있다고 보기는 어렵다.

오답 해설

- ① '나'는 고래가 숨을 참고 있는 것처럼 무언가를 참고 있다.
- ③, ④ '나'는 고래처럼 친구와 의지하며 바다를 마음껏 헤엄치고 싶어 한다.
- ⑤ '나'는 입에서 노래가 솟구쳐 나오고, 고래는 숨구멍에서 물줄기가 솟구쳐 나온다.

5 '노래를 부르는 것'과 '고래가 튀어나오는 것'은 막혀 있던 것이 터져 나온다는 공통점이 있다. 이와 같은 공통점을 바탕으로 '노래를 부르는 것'을 '고래가 튀어나오는 것'에 비유하여 표현한 것이다.

6 ②는 생각과 느낌을 있는 그대로 표현한 것이고, ④는 표현하고자 하는 것을 다른 대상에 빗대어 표현한 것이다. ⑦는 ④에 비해 뜻을 정확하게 전달하므로, 전달하고자 하는 바가 분명하게 드러나는 것은 ④가 아니라 ⑦이다.