

하이  
라이트 지학사

2022 개정  
교육과정

개념을 쉽게 풀어 주는 핵심 기본서

# 개념풀



## 8종 한국사 교과서 완벽 분석

한국사의 기본 개념을 쉽고 친절하게 정리  
오답률 높은 수능 문제의 풀이 비법 전수  
난이도별, 유형별 엄선된 문제로 시험 완벽 대비

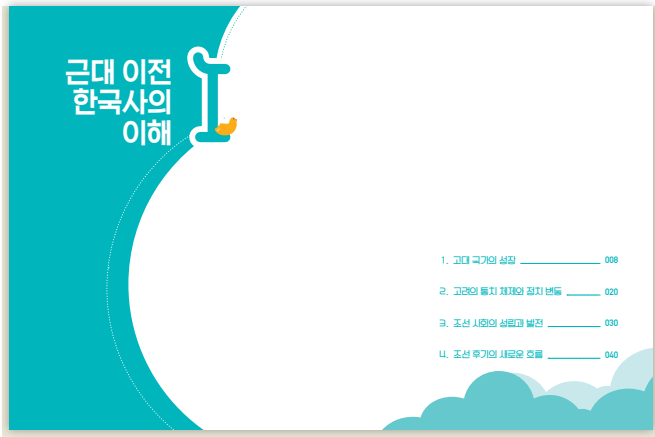
개념책<sup>+</sup> 정리노트

# 한국사1

# Structure

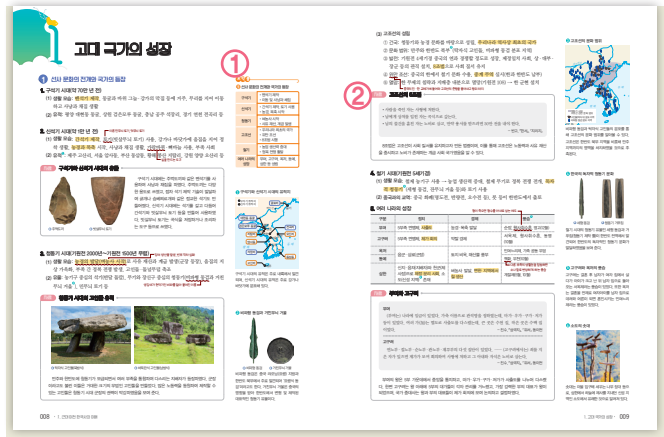
## 구성과 특징

### 대단원 도입



목차를 통해 단원의 구성을 확인할 수 있습니다.

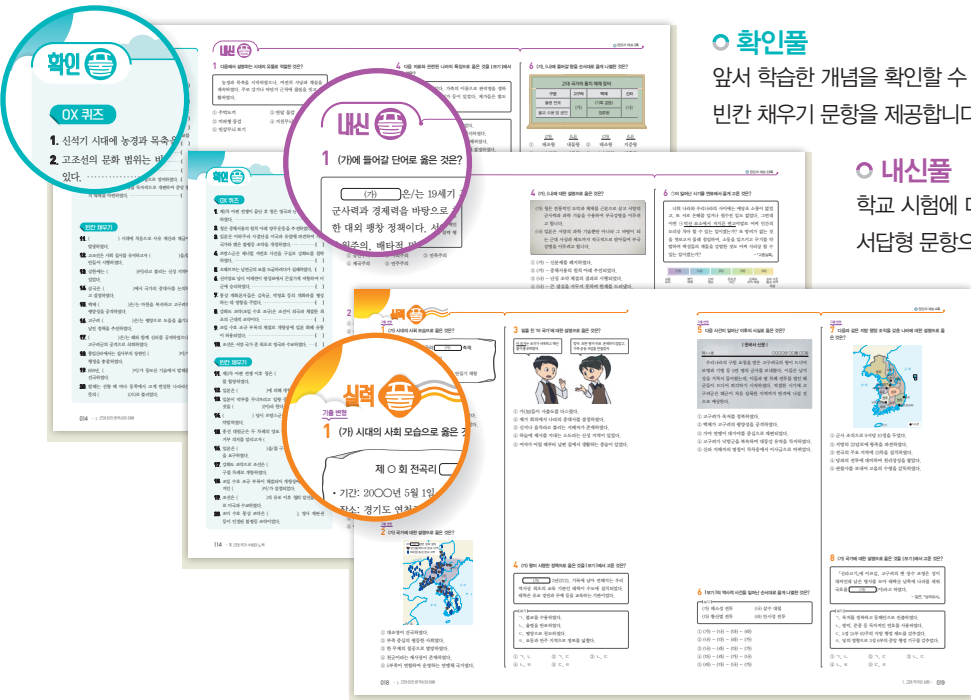
### 이해하기 쉬운 개념 학습



9종 교과서를 꼼꼼하게 분석하여 학습에 꼭 필요한 내용을 엄선하였습니다.

- ① 요약물: 단원 학습 내용을 표나 도식으로 제시
- ② 자료: 9종 교과서의 핵심 자료와 해설 제시

### 다양한 유형의 단계별 문제



#### ○ 확인물

앞서 학습한 개념을 확인할 수 있도록 간단한 OX 퀴즈와 빈칸 채우기 문항을 제공합니다.

#### ○ 내신물

학교 시험에 대비할 수 있는 다양한 유형의 객관식 문항과 서답형 문항으로 구성하였습니다.

#### ○ 실력물

고난도 문제와 수능 기출 변형 문제를 통해 내신과 수능을 한번에 대비할 수 있습니다.

# 실전에 대비하는 대단원 학습

## 대단원 핵심 정리

3 조선 시대의 성립과 분열  
(1) 조선의 성립과 통치 체제의 특징

**수능 만점점**

1 국가에 대한 설명으로 옳은 것은?

1. 국가란 영토와 인구를 가진 독립적인 정치 공동체이다.

2. 국가란 영토와 인구를 가진 독립적인 정치 공동체이며, 주권은 국민에게 있다.

3. 국가란 영토와 인구를 가진 독립적인 정치 공동체이며, 주권은 국민에게 있다. 그러나 국민은 국가의 구성원이다.

4. 국가란 영토와 인구를 가진 독립적인 정치 공동체이며, 주권은 국민에게 있다. 그러나 국민은 국가의 구성원이다. 그러나 국민은 국가의 구성원이다.

## 대단원 핵심 정리

단원의 주요 내용을 정리하여 한눈에 핵심을 파악할 수 있습니다.

## 수능 만점점

실제 기출 문제 중 오답률이 높은 문항을 엄선하여 고난도 문제에 대한 적응력을 높일 수 있습니다.

## 대단원 문제풀

대단원을 아우르는 객관식, 서답형 문제를 구성하였습니다.

**수능 만점점**

1 다음과 같은 유물이 제작된 한 것은?

1. 신라 고구려 고대 유물

2. 신라 고구려 고대 유물

3. 신라 고구려 고대 유물

4. 신라 고구려 고대 유물

5. 신라 고구려 고대 유물

6. 신라 고구려 고대 유물

7. 신라 고구려 고대 유물

8. 신라 고구려 고대 유물

# 정답과 해설

**1. 대안 부각에**

**고대 국가의 성립**

1. 고대 국가의 성립

2. 고대 국가의 성립

3. 고대 국가의 성립

4. 고대 국가의 성립

5. 고대 국가의 성립

6. 고대 국가의 성립

7. 고대 국가의 성립

8. 고대 국가의 성립

# 정리노트

**I 근대 이전 한국사의 이해**

**고대 국가의 성립**

1. 고대 국가의 성립

2. 고대 국가의 성립

3. 고대 국가의 성립

4. 고대 국가의 성립

5. 고대 국가의 성립

6. 고대 국가의 성립

7. 고대 국가의 성립

8. 고대 국가의 성립

정답과 오답을 확실하게 이해할 수 있는 문항 해설과 자료 분석을 담았습니다.

**I 근대 이전 한국사의 탐구**

1. 근대 이전 한국사의 탐구

2. 근대 이전 한국사의 탐구

3. 근대 이전 한국사의 탐구

4. 근대 이전 한국사의 탐구

5. 근대 이전 한국사의 탐구

6. 근대 이전 한국사의 탐구

7. 근대 이전 한국사의 탐구

8. 근대 이전 한국사의 탐구

본책의 학습 내용을 압축하여 정리하였습니다.

# 고대 국가의 성장

## 1 선사 문화의 전개와 국가의 등장

### 1. 구석기 시대(약 70만 년 전)

- (1) 생활 모습: **편석기 제작**, 동굴과 바위 그늘·강가의 막집 등에 거주, 무리를 지어 이동하고 사냥과 채집 생활
- (2) 유적: 평양 대현동 동굴, 상원 검은모루 동굴, 충남 공주 석장리, 경기 연천 전곡리 등

### 2. 신석기 시대(약 1만 년 전)

이른 민무늬 토기, 덧무늬 토기

- (1) 생활 모습: **간석기 제작**, 토기(빗살무늬 토기) 사용, 강가나 바닷가에 움집을 지어 정착 생활, **농경과 목축** 시작, 사냥과 채집 생활, **가락바퀴·뼈바늘** 사용, 부족 사회
- (2) 유적<sup>1)</sup>: 제주 고산리, 서울 암사동, 부산 동삼동, 황해 **봉산 지탑리**, 강원 양양 오산리 등 **실을 만드는 도구**

#### 자료 구석기와 신석기 시대의 유물



주먹도끼



빗살무늬 토기

구석기 시대에는 주먹도끼와 같은 편석기를 사용하여 사냥과 채집을 하였다. 주먹도끼는 다양한 용도로 쓰였고, 점차 석기 제작 기술이 발달하여 굵개나 스페찌르개와 같은 정교한 석기도 만들어졌다. 신석기 시대에는 석기를 갈고 닦아 간석기와 빗살무늬 토기 등을 만들어 사용하였다. 빗살무늬 토기는 곡식을 저장하거나 조리하는 도구 등으로 쓰였다.

### 3. 청동기 시대(기원전 2000년~기원전 1500년 무렵)

잉여 생산물 발생, 빈부 격차 심화

- (1) 생활 모습: **농경의 발달(벼농사 시작)**로 사유 재산과 계급 발생(군장 등장), 움집의 지상 가옥화, 부족 간 정복 전쟁 발생, 고인돌·돌널무덤 축조
- (2) 유물: 농기구 중심의 석기(반달 돌칼), 무기와 장신구 중심의 청동기(**비파형 동검과 거친 무늬 거울**), 민무늬 토기 등 **생김새가 현악기인 비파를 닮아 붙여진 이름**

#### 자료 청동기 시대의 고인돌 유적



탁자식 고인돌(북방식)



바둑판식 고인돌(남방식)

만주와 한반도에 청동기가 보급되면서 여러 부족을 통합하여 다스리는 지배자가 등장하였다. 군장이라고도 불린 이들은 거대한 크기의 무덤인 고인돌을 만들었다. 많은 노동력을 동원하여 제작할 수 있는 고인돌은 청동기 시대 군장의 권력이 막강하였음을 보여 준다.

#### 요약표

##### 1 선사 문화의 전개와 국가의 등장

구석기	• 편석기 제작 • 이동 및 사냥과 채집
신석기	• 간석기 제작, 토기 사용 • 농경, 목축 시작
청동기	• 벼농사 시작 • 사유 재산, 계급 발생
고조선	• 우리나라 최초의 국가 • 위만 조선 • 8조법 시행
철기	• 농업 생산력 증대 • 정복 전쟁 활발
여러 나라의 성장	부여, 고구려, 옥저, 동예, 삼한 등 성립

##### 1 구석기와 신석기 시대의 유적지



구석기 시대의 유적은 주로 내륙에서 발견되며, 신석기 시대의 유적은 주로 강가나 바닷가에 분포해 있다.

##### 2 비파형 동검과 거친무늬 거울



비파형 동검



거친무늬 거울

비파형 동검은 중국 라오닝(요령) 지방과 한반도 북부에서 주로 발견되어 '요령식 동검'이라고도 한다. 거친무늬 거울은 중국의 영향을 받아 한반도에서 변형 및 제작된 대표적인 청동기 유물이다.

**(3) 고조선의 성립**

- ① 건국: 청동기와 농경 문화를 바탕으로 성립, **우리나라 역사상 최초의 국가**
- ② 문화 범위: 만주와 한반도 북부<sup>③</sup>(탁자식 고인돌, 비파형 동검 분포 지역)
- ③ 발전: 기원전 4세기경 중국의 연과 경쟁할 정도로 성장, 제정일치 사회, 상·대부·장군 등의 관직 설치, **8조법**으로 사회 질서 유지
- ④ 위만 조선: 중국의 한에서 철기 문화 수용, **중계 무역** 실시(한과 한반도 남부)
- ⑤ 멸망: 한 무제의 침략과 지배층 내분으로 멸망(기원전 108) → 한 군현 설치

중국의 진·한 교체기에 들어와 고조선의 준왕을 몰아내고 왕위 차지

**자료 고조선의 8조법**

- 사람을 죽인 자는 사형에 처한다.
  - 남에게 상처를 입힌 자는 곡식으로 갚는다.
  - 남의 물건을 훔친 자는 노비로 삼고, 만약 용서를 받으려면 50만 전을 내야 한다.
- 반고, 『한서』, 『지리지』

8조법은 고조선이 사회 질서를 유지하고자 만든 법령이며, 이를 통해 고조선은 노동력과 사유 재산을 중시하고 노비가 존재하는 계급 사회 국가였음을 알 수 있다.

**4. 철기 시대(기원전 5세기경)**

- (1) 생활 모습: 철제 농기구 사용 → 농업 생산력 증대, 철제 무기로 정복 전쟁 전개, **독자적 청동기**<sup>④</sup>(세형 동검, 잔무늬 거울 등)와 토기 사용
- (2) 중국과의 교역: 중국 화폐(명도전, 반량전, 오수전 등), 붓 등이 한반도에서 출토

**5. 여러 나라의 성장**

형이 죽으면 형수를 아내로 삼는 제도

구분	정치	경제	풍습 <sup>⑤</sup>
부여	5부족 연맹체, <b>사출도</b>	농경·목축 발달	순장, <b>형사취수혼</b> , 영고(12월)
고구려	5부족 연맹체, <b>제가 회의</b>	약탈 경제	서옥제, 형사취수혼, 동맹(10월)
옥저	읍군·삼로(군장)	토지 비옥, 해산물 풍부	민며느리제, 가족 공동 무덤
동예			<b>책화</b> , 무천(10월)
삼한	신지·읍채(지배자)와 천군(제사장)으로 <b>제정 분리 사회</b> , 소도(신성 지역) <sup>⑥</sup> 존재	벼농사 발달, <b>변한 지역에서 철 생산</b>	<small>다른 부족의 생활권을 침범하면 소나 말로 변상하게 하는 풍습</small> 계절제(5월, 10월)

**자료 부여와 고구려**

**부여**  
(부여는) 나라에 입금이 있었다. 가족 이름으로 관직명을 정하였는데, 마가·우가·구가·저가 등이 있었다. 여러 가(加)는 별도로 사출도를 다스렸는데, 큰 곳은 수천 집, 작은 곳은 수백 집이었다.  
- 진수, 『삼국지』, 『위서』 동이전

**고구려**  
연노부·절노부·순노부·관노부·계루부의 다섯 집단이 있었다. …… (고구려에서는) 죄를 지은 자가 있으면 제가가 모여 회의하여 사형에 처하고 그 아내와 자식은 노비로 삼는다.  
- 진수, 『삼국지』, 『위서』 동이전

부여의 왕은 5부 가운데에서 중앙을 통치하고, 마가·우가·구가·저가가 사출도를 나누어 다스렸다. 한편 고구려는 왕 아래에 5부의 대가들이 각자 관리를 거느렸고, 가장 강력한 부의 대표가 왕이 되었으며, 국가 중대사는 왕과 부의 대표들이 제가 회의에 모여 논의하고 결정하였다.

**3 고조선의 문화 범위**



비파형 동검과 탁자식 고인돌의 분포를 통해 고조선의 문화 범위를 알아볼 수 있다. 고조선은 한반도 북부 지역을 비롯해 만주 지역까지의 영역을 차지하였을 것으로 추측된다.

**4 한국의 독자적 청동기 문화**



④ 세형 동검      ④ 청동기 거푸집

철기 시대의 청동기 유물인 세형 동검과 거푸집(청동기 제작 틀)이 한반도 전역에서 발견되어 한반도의 독자적인 청동기 문화가 발달하였음을 보여 준다.

**5 고구려와 옥저의 풍습**

고구려는 결혼 후 남자가 여자 집에서 살다가 아이가 크고 난 뒤 남자 집으로 돌아오는 서옥제라는 풍습이 있었다. 또한 옥저는 결혼을 전제로 여자아이를 남자 집으로 데려와 어른이 되면 혼인시키는 민며느리제라는 풍습이 있었다.

**6 소도의 솟대**



솟대는 마을 입구에 세우는 나무 장대 등으로, 삼한에서 하늘에 제사를 지내던 신성 지역인 소도에서 유래한 것으로 알려져 있다.

# 확인

## OX 퀴즈

1. 신석기 시대에 농경과 목축을 시작하였다. ( )
2. 고조선의 문화 범위는 비파형 동검의 분포를 통해 알 수 있다. ( )
3. 세형 동검은 한반도의 독자적인 청동기 문화를 보여 주는 유물이다. ( )
4. 삼한은 군장과 제사장이 분리된 제정 분리 사회였다. ( )
5. 삼국은 부족들의 토착 신앙을 아우르기 위하여 유교를 수용하였다. ( )
6. 광개토 대왕은 신라에 침입한 왜를 격퇴하였다. ( )
7. 신라 진흥왕 때 우산국을 정복하였다. ( )
8. 신문왕은 관료전을 폐지하였다. ( )
9. 통일신라는 지방 제도를 9주 5소경으로 정비하였다. ( )
10. 발해는 당의 3성 6부제를 독자적으로 개편하여 중앙 통치 체제를 마련하였다. ( )

## 빈칸 채우기

11. ( ) 시대에 처음으로 사유 재산과 계급이 발생하였다.
12. 고조선은 사회 질서를 유지하고자 ( )을/를 만들어 시행하였다.
13. 삼한에는 ( ) (이)라고 불리는 신성 지역이 있었다.
14. 삼국은 ( )에서 국가의 중대사를 논의하고 결정하였다.
15. 백제 ( )은/는 마한을 복속하고 고구려의 평양성을 공격하였다.
16. 고구려 ( )은/는 평양으로 도읍을 옮기고 남진 정책을 추진하였다.
17. ( )은/는 왜와 함께 신라를 공격하였으나, 고구려군의 공격으로 쇠퇴하였다.
18. 통일신라에서는 집사부의 장관인 ( )이/가 행정을 총괄하였다.
19. 698년, ( )이/가 동모산 기슭에서 발해를 건국하였다.
20. 발해는 선왕 때 바다 동쪽에서 크게 번성한 나라라는 뜻의 ( ) (으)로 불리었다.

# 내신

## 1 다음에서 설명하는 시대의 유물로 적절한 것은?

농경과 목축을 시작하였으나, 여전히 사냥과 채집을 계속하였다. 주로 강가나 바닷가 근처에 움집을 짓고 생활하였다.

- ① 주먹도끼
- ② 반달 돌칼
- ③ 비파형 동검
- ④ 거친무늬 거울
- ⑤ 빗살무늬 토기

## 2 다음 자료와 관련된 나라의 특징으로 옳은 것은?

사람을 죽인 자는 사형에 처한다. 남에게 상처를 입힌 자는 곡식으로 갚는다. 남의 물건을 훔친 자는 노비로 삼고, 만약 용서를 받으려면 한 사람마다 50만 전을 내야 한다.  
- 반고, 『한서』, 「지리지」

- ① 옥저를 복속시켰다.
- ② 토지가 비옥하고 해산물이 풍부하였다.
- ③ 위만 집권 이후 철기 문화가 발달하였다.
- ④ 철을 많이 생산하여 낙랑과 왜로 수출하였다.
- ⑤ 5부족 연맹체로 왕과 가(加)들이 나라를 다스렸다.

## 3 다음 유물을 통해 짐작할 수 있는 사실로 옳은 것은?



- ① 벼의 재배가 시작되었다.
- ② 집단 간의 정복 활동이 활발하였다.
- ③ 한반도와 중국 간의 교류가 활발하였다.
- ④ 잉여 생산물이 발생하여 빈부 격차가 생겼다.
- ⑤ 철제 농기구와 무기의 보급으로 국가가 탄생하였다.

**4** 다음 자료와 관련된 나라의 특징으로 옳은 것을 |보기|에서 고른 것은?

나라에는 왕이 있다. 가족의 이름으로 관직명을 정하여 마가·우가·구가·저가 등이 있었다. 제가들은 별도로 사출도를 주관하였다.

|보기|

- ㄱ. 형이 죽으면 형수를 아내로 삼았다.
- ㄴ. 12월에 영고라는 제천 행사를 실시하였다.
- ㄷ. 신지·읍차라고 불리는 군장이 지배하였다.
- ㄹ. 국가의 중대사는 제가 회의를 통해 결정하였다.

- ① ㄱ, ㄴ                      ② ㄱ, ㄷ                      ③ ㄴ, ㄷ
- ④ ㄴ, ㄹ                      ⑤ ㄷ, ㄹ

**5** (가)~(마) 나라에 대한 설명으로 옳은 것은?



- ① (가): 계루부 등 5부 연맹을 이루었다.
- ② (나): 정사암 회의에서 국가 중대사를 결정하였다.
- ③ (다): 동맹이라는 제천 행사를 실시하였다.
- ④ (라): 가(加)들이 사출도를 다스렸다.
- ⑤ (마): 천군이러는 제사장이 있는 제정 분리 사회였다.

**6** (가), (나)에 들어갈 왕을 순서대로 옳게 나열한 것은?

구분	고구려	백제	신라
울령 반포	(가)	(기록 없음)	(나)
불교 수용 및 공인		침류왕	

- |   |        |     |   |      |     |
|---|--------|-----|---|------|-----|
|   | (가)    | (나) |   | (가)  | (나) |
| ① | 태조왕    | 내물왕 | ② | 태조왕  | 지증왕 |
| ③ | 소수림왕   | 지증왕 | ④ | 소수림왕 | 법흥왕 |
| ⑤ | 광개토 대왕 | 법흥왕 |   |      |     |

**7** (가) 시기 백제에서 일어난 사건에 대한 설명으로 옳은 것은?



- ① 고구려와의 전투에서 국왕이 전사하였다.
- ② 평양을 공격하여 영토를 황해도까지 넓혔다.
- ③ 한강 유역을 장악하고 한 근현에 대항하였다.
- ④ 관산성에서 신라와 전투를 하였으나 패배하였다.
- ⑤ 신라와 동맹을 맺고 지방의 22담로에 왕족을 파견하였다.

**8** (가)에 들어갈 내용으로 적절한 것은?

**호우명 그릇**

경주의 호우총에서 출토된 유물로 광개토 대왕을 기념하는 의례에 사용된 것으로 추정된다. 광개토 대왕은

(가)

- ① 국내성에서 평양으로 천도하였다.
- ② 신라를 침입한 왜군을 격퇴하였다.
- ③ 울령을 반포하고 태학을 설립하였다.
- ④ 백제를 밀어내고 한강 유역을 차지하였다.
- ⑤ 충청 지역까지 영토를 확장하고 충주 고구려비를 세웠다.



기출 변형

1 (가) 시대의 사회 모습으로 옳은 것은?

제○회 전국리 (가) 축제

- 기간: 2000년 5월 1일~7일
- 장소: 경기도 연천군 전곡리
- 체험 내용: 주먹도끼, 굽개, 밀개 등 만들기 체험

- ① 소를 이용한 우경이 실시되었다.
- ② 무리를 이루어 이동 생활을 하였다.
- ③ 오수전과 명도전 등의 화폐를 사용하였다.
- ④ 빗살무늬 토기를 이용하여 식량을 저장하였다.
- ⑤ 강가나 바닷가 근처에 움집을 짓고 생활하였다.

기출 변형

2 (가) 국가에 대한 설명으로 옳은 것은?



- ① 대조영이 건국하였다.
- ② 부족 중심의 평등한 사회였다.
- ③ 한 무제의 침공으로 멸망하였다.
- ④ 천군이라는 제사장이 존재하였다.
- ⑤ 5부족이 연합하여 운영하는 연맹체 국가였다.

3 밑줄 친 '이 국가'에 대한 설명으로 옳은 것은?

이 국가는 토지가 비옥하고 해산 물이 풍부하였다.

맞아. 또한 왕이 따로 존재하지 않았고, 가족 공동 무덤을 만들었어.



- ① 가(加)들이 사출도를 다스렸다.
- ② 제가 회의에서 나라의 중대사를 결정하였다.
- ③ 신지나 읍차라고 불리는 지배자가 존재하였다.
- ④ 하늘에 제사를 지내는 소도라는 신성 지역이 있었다.
- ⑤ 여자가 어릴 때부터 남편 집에서 생활하는 풍습이 있었다.

4 (가) 왕이 시행한 정책으로 옳은 것을 |보기|에서 고른 것은?

(가) 2년(372), 기록에 남아 전해지는 우리 역사상 최초의 교육 기관인 태학이 수도에 설치되었다. 태학은 유교 경전과 무예 등을 교육하는 기관이었다.

|보기|

- ㄱ. 불교를 수용하였다.
- ㄴ. 율령을 반포하였다.
- ㄷ. 평양으로 천도하였다.
- ㄹ. 요동과 만주 지역으로 영토를 넓혔다.

- ① ㄱ, ㄴ
- ② ㄱ, ㄷ
- ③ ㄴ, ㄷ
- ④ ㄴ, ㄹ
- ⑤ ㄷ, ㄹ



기출 변형

5 다음 사건이 일어난 이후의 사실로 옳은 것은?

| 한국사 신문 |

제△△호 ○○○○년 ○○월 ○○일

우리나라의 구원 요청을 받은 고구려국의 왕이 드디어 보병과 기병 등 5만 명의 군사를 보내왔다. 이들은 남거성을 거쳐서 들어왔는데, 이들과 몇 차례 전투를 벌인 왜군들이 드디어 퇴각하기 시작하였다. 적절한 시기에 고구려군은 왜군이 처음 상륙한 지역까지 반격에 나설 것으로 예상된다.

- ① 고구려가 옥저를 정복하였다.
- ② 백제가 고구려의 평양성을 공격하였다.
- ③ 가야 연맹이 대가야를 중심으로 재편되었다.
- ④ 고구려가 낙랑군을 복속하여 대동강 유역을 차지하였다.
- ⑤ 신라 지배자의 명칭이 차차웅에서 이사금으로 바뀌었다.

6 |보기|의 역사적 사건을 일어난 순서대로 옳게 나열한 것은?

|보기|

(가) 매소성 전투	(나) 살수 대첩
(다) 황산벌 전투	(라) 안시성 전투

- ① (가) - (나) - (다) - (라)
- ② (나) - (다) - (라) - (가)
- ③ (나) - (라) - (다) - (가)
- ④ (다) - (라) - (가) - (나)
- ⑤ (라) - (다) - (나) - (가)

기출 변형

7 다음과 같은 지방 행정 조직을 갖춘 나라에 대한 설명으로 옳은 것은?



- ① 군사 조직으로 9서당 10정을 두었다.
- ② 지방의 22담로에 왕족을 파견하였다.
- ③ 전국의 주요 지역에 12목을 설치하였다.
- ④ 당과의 전투에 대비하여 천리장성을 쌓았다.
- ⑤ 관찰사를 보내어 고을의 수령을 감독하였다.

8 (가) 국가에 대한 설명으로 옳은 것을 |보기|에서 고른 것은?

『신라고기』에 이르길, 고구려의 옛 장수 조영은 성이 대씨인데 남은 병사를 모아 태백산 남쪽에 나라를 세워 국호를 (가) (이)라고 하였다.

- 일연, 『삼국유사』

|보기|

- ㄱ. 옥저를 정복하고 동해안으로 진출하였다.
- ㄴ. 광덕, 준풍 등 독자적인 연호를 사용하였다.
- ㄷ. 5경 15부 62주의 지방 행정 체도를 갖추었다.
- ㄹ. 당의 영향으로 3성 6부의 중앙 행정 기구를 갖추었다.

- ① ㄱ, ㄴ ② ㄱ, ㄷ ③ ㄴ, ㄷ
- ④ ㄴ, ㄹ ⑤ ㄷ, ㄹ

# 핵심 정리

## 1 고대 국가의 성장

### (1) 선사 문화의 전개와 국가의 등장

구석기 시대	땃석기 제작, 강가의 막집 등에 거주, 무리를 지어 이동하고 사냥과 채집 생활
신석기 시대	간석기 제작, 농경과 목축 시작, 강가나 바닷가에 움집을 지어 정착 생활
청동기 시대	벼농사 시작, 사유 재산과 계급 발생
고조선	우리나라 역사상 최초의 국가, 8조법, 위만 조선(한과 중계 무역, 철기 문화 수용)
철기 시대	철제 무기로 정복 전쟁 전개, 독자적인 청동기 문화 발전(세형 동검, 잔무늬 거울), 중국과 교역
여러 나라의 성장	<ul style="list-style-type: none"> <li>부여: 사출도, 순장, 형사취수훈, 영고(12월)</li> <li>고구려: 제가 회의, 서옥제, 형사취수훈, 동맹(10월)</li> <li>옥저·동예: 읍근·삼로, 해산물 풍부, 민머느리제(옥저), 책화·무천(동예)</li> <li>삼한: 제정 분리, 소도, 계절제(5월, 10월)</li> </ul>

### (2) 중앙 집권 국가의 형성

삼국의 성장	<ul style="list-style-type: none"> <li>고구려: 5부 연맹을 토대로 성장</li> <li>백제: 고구려계 유이민과 토착 세력의 결합</li> <li>신라: 진한의 사로국에서 출발</li> </ul>
중앙 집권 국가로 발전	왕권 강화, 귀족 회의, 관등제 및 공복 제정, 율령 반포, 불교 수용, 지방 행정 조직 정비
삼국의 성장	<ul style="list-style-type: none"> <li>백제: 고이왕(관등제 확립), 근초고왕(평양성 공격), 무령왕(22담로에 지방관 파견), 성왕(‘남부여’로 국호 변경)</li> <li>고구려: 소수림왕(태학 설립), 광개토 대왕(영토 확장), 장수왕(남진 정책)</li> <li>신라: 지증왕(‘신라’로 국호 변경), 법흥왕(불교 공인), 진흥왕(영토 확장, 대가야 복속)</li> <li>가야: 전기는 금관가야 주도, 철 생산, 후기는 대가야 주도, 신라에 흡수</li> </ul>

### (3) 신라의 삼국 통일

고구려와 수·당의 전쟁	<ul style="list-style-type: none"> <li>수의 침략: 을지문덕의 살수 대전</li> <li>당의 침략: 천리장성 축조, 안시성 전투</li> </ul>
신라의 삼국 통일	나당 연합군의 결성 → 백제 멸망(660) → 고구려 멸망(668) → 나당 전쟁 → 매소성, 기벌포 전투 승리 → 신라의 삼국 통일

### (4) 통일신라와 발해

통일신라의 발전과 동요	<ul style="list-style-type: none"> <li>통치 체제 정비: 집사부 중심의 국정 운영, 9주 5소경 설치</li> <li>신라 말의 동요: 왕위 쟁탈전 심화, 농민 몰락 및 봉기, 지방 호족 세력 성장</li> </ul>
발해의 등장	<ul style="list-style-type: none"> <li>대조영: 동모산 기슭에서 건국, 고구려 계승 의식</li> <li>무왕: 당·신라와 경쟁</li> <li>문왕: 당의 문물 수용</li> <li>선왕: ‘해동성국’으로 불림, 고구려 영토 회복</li> <li>통치 조직 정비: 3성 6부(중앙), 5경 15부 62주(지방)</li> </ul>

## 2 고려의 통치 체제와 정치 변동

### (1) 고려의 건국과 후삼국 통일

후삼국 시대	<ul style="list-style-type: none"> <li>후백제: 견훤이 건국, 완산주에 도읍</li> <li>후고구려: 궁예가 건국, 국호 ‘마진’ → ‘태봉’</li> </ul>
고려의 후삼국 통일	왕건이 고려 건국 → 신라 통합 → 후백제 항복 → 후삼국 통일(936)

### (2) 통치 체제의 정비

통치 기반 마련	<ul style="list-style-type: none"> <li>태조: 「훈요 10조」, 복진 정책, 호족 통합 정책, 민생 안정 정책</li> <li>광종: 노비안검법, 과거제 시행</li> <li>성종: 최승로의 「시무 28조」 수용, 국자감 설치</li> </ul>
통치 체제 정비	<ul style="list-style-type: none"> <li>중앙 정치: 2성 6부, 도병마사, 식목도감</li> <li>지방 제도: 경기와 5도 양계, 향·부곡·소</li> <li>관리 선발: 과거와 음서</li> <li>군사 제도: 중앙군(2군 6위), 지방군(주현군, 주진군)</li> </ul>

### (3) 지배 세력의 변화와 정치 변동

문벌 귀족 사회의 형성	<ul style="list-style-type: none"> <li>이자겸의 난</li> <li>서경 천도 운동</li> </ul>
무신 정권의 수립	<ul style="list-style-type: none"> <li>무신 정변: 정중부, 이익방 등의 정변 → 무신 정권 수립 → 최씨 무신 정권</li> <li>농민과 천민의 봉기: 망이·망소이의 난, 만적의 난 등</li> </ul>
고려 말의 정치 세력의 변화	<ul style="list-style-type: none"> <li>권문세족: 원 간섭기 도평의사사를 통해 권력 장악</li> <li>공민왕: 반원 정책, 전민변정도감 설치</li> <li>신진 사대부: 성리학 기반 성장</li> <li>신흥 무인 세력: 홍건적과 왜구 토벌로 성장</li> </ul>

### 3 조선 사회의 성립과 발전

#### (1) 조선의 성립과 통치 체제의 정비

조선 왕조 개창	<ul style="list-style-type: none"> <li>태조: 국호 '조선' 제정, 한양 천도</li> <li>태종: 6조 직계제 시행, 사병 혁파, 호패법 실시, 양전 사업 실시</li> <li>세종: 의정부 서사제 시행, 훈민정음 창제, 집현전 설치</li> <li>세조: 6조 직계제 부활, 경연 폐지, 집현전 폐지</li> <li>성종: 홍문관 설치, 경연 부활, 『경국대전』 반포</li> </ul>
통치 체제 정비	<ul style="list-style-type: none"> <li>중앙 정치: 의정부와 6조, 3사(사헌부, 사간원, 홍문관), 승정원, 의금부, 한성부, 춘추관 등</li> <li>지방 제도: 8도에 관찰사 파견, 도 아래 부·목·군·현 설치, 수령 파견</li> <li>관리 선발: 과거, 음서, 천거</li> <li>교육 제도: 중앙(성균관과 4부 학당), 지방(향교, 서당)</li> <li>군사 제도: 중앙군(5위), 지방군(영과 진), 잡색군</li> <li>교통·통신 제도: 봉수제, 역참제, 조운제</li> </ul>

#### (2) 사림의 성장과 봉당의 형성

사림의 등장과 사회	<p>훈구파의 권력 독점 → 성종이 훈구파를 견제하기 위해 사림 등용 → 공론 주도 → 대립 심화 → 사회 발생(무오사화, 갑자사화, 기묘사화, 을사사화)</p>
사림의 부흥과 봉당의 형성	<p>지방의 서원과 향약으로 세력 확대 → 이조 전랑을 두고 갈등 → 사림이 동인과 서인으로 분화 → 동인이 남인과 북인으로 분화 → 인조반정 이후 북인 축출, 서인이 주도, 일부 남인 참여</p>

#### (3) 왜란과 호란

임진왜란	<p>도요토미 히데요시의 조선 침략(1592) → 조선군 패퇴 → 선조 피란, 명에 지원군 요청 → 이순신의 수군과 의병 활약 → 명군의 개입 → 정유재란(1597) → 일본군 철수</p>
광해군의 중립 외교	<p>명과 후금 사이 중립 외교 유지 → 인조반정</p>
정묘호란	<p>인조반정 이후 친명 배금 정책 추진 → 후금의 조선 침략(1627) → 화의(형제 관계) 체결</p>
병자호란	<p>후금이 청으로 국호 변경 → 조선에 군신 관계 요구 → 척화파와 주화파의 갈등 → 조선의 거절 → 청의 침략(1636) → 인조의 남한산성 피란 → 삼전도에서 항복 → 군신 관계 체결</p>
북벌론과 북학론	<ul style="list-style-type: none"> <li>북벌론: 명에 대한 의리론 → 실행 중단</li> <li>북학론: 연행사 파견 → 청의 문물 수용 주장</li> </ul>

### 4 조선 후기의 새로운 흐름

#### (1) 봉당 정치의 전개와 탕평 정치

정치 운영 변화와 봉당 정치 변질	<ul style="list-style-type: none"> <li>양난 이후 정치 변화: 비변사 기능 강화, 5군영(중앙군)과 속오군(지방군) 개편</li> <li>봉당 정치 변질: 예송과 환국</li> </ul>
영조의 탕평 정치	<ul style="list-style-type: none"> <li>탕평책 실시: 탕평파 육성, 서원 정리, 산림의 존재 부정</li> <li>민생 안정: 균역법 실시, 신문고 부활</li> <li>법전 정리: 『속대전』, 『동국문헌비고』 등 편찬</li> </ul>
정조의 개혁 정치	<ul style="list-style-type: none"> <li>통치 정책: 규장각 설치, 초계문신제 시행, 수원 화성 건설, 장용영 설치</li> <li>경제·사회 정책: 통공 정책(신해통공) 실시, 서얼 출신 규장각 검사관 등용, 『대전통편』 편찬</li> </ul>

#### (2) 세도 정치와 농민 봉기

세도 정치의 등장	<ul style="list-style-type: none"> <li>등장: 순조 이후 60여 년간 외척 세력의 권력 독점</li> <li>폐단: 매관매직, 권력 독점, 5군영 장악</li> <li>삼정의 문란: 전정, 군정, 환국 운영의 폐단</li> </ul>
홍경래의 난	<ul style="list-style-type: none"> <li>배경: 평안도 지역 차별과 지배층의 수탈</li> <li>전개: 몰락 양반 홍경래가 주도, 다양한 계층 가담 → 청천강 이북 점령 → 관군에 의해 진압</li> </ul>
임술 농민 봉기	<ul style="list-style-type: none"> <li>배경: 삼정의 문란</li> <li>전개: 진주 농민 봉기 → 삼남 지방 확산 → 전국 확산</li> <li>정부의 대응: 안핵사 파견, 삼정이정청 설치</li> </ul>

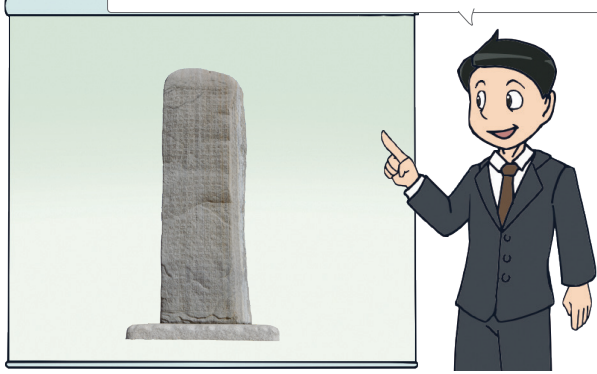
#### (3) 흥선 대원군의 개혁 정치

통치 체제 정비	<ul style="list-style-type: none"> <li>왕권 강화: 세도 가문 약화</li> <li>행정권과 군사권 분리: 비변사 기능 축소, 의정부와 삼군부 부활</li> <li>법전 정비: 『대전회통』, 『육전조례』 편찬</li> </ul>
경복궁 중건	<p>원납전 징수, 당백전 발행 → 양반과 백성의 불만 증가</p>
민생 안정 정책	<ul style="list-style-type: none"> <li>삼정의 문란 시정: 전정(양전 사업), 군정(호포제), 환국(사창제)</li> <li>서원 철폐: 양반 세력 약화, 국가 재정 확충 목적 → 유생과 양반의 반발, 갈등 심화</li> </ul>

2022학년도 6월 평가원 기출

1 (가) 국가에 대한 설명으로 옳은 것은?

이 비는 (가)의 광개토대왕을 기리기 위해 세워진 것입니다. 이 비를 통해서 (가)이/가 천손의식을 내세웠고, 강력한 군사력을 바탕으로 요동을 포함한 만주 일대를 차지한 사실을 알 수 있습니다.



- ① 우산국을 정벌하였다.
- ② 진대법을 실시하였다.
- ③ 경국대전을 반포하였다.
- ④ 쌍성총관부를 공격하였다.
- ⑤ 백두산정계비를 건립하였다.

정답으로 이끄는 키워드

- 광개토대왕
- 천손의식, 강력한 군사력
- 요동을 포함한 만주 일대를 차지

왜 어려웠을까?

- 제시된 자료를 토대로 고구려를 추론해야 하므로 문제 풀이에 어려움을 느낄 수 있다. 고구려가 추진한 정책을 정확히 알고 있어야 한다.

2023학년도 9월 평가원 기출

2 다음 시무책이 제출된 나라에 대한 설명으로 옳은 것은?

지방관을 파견해야 합니다. 우리 태조께서도 후삼국을 통일한 후에 지방관을 파견하고자 하셨지만, 사정이 있어 그러지 못했습니다. …… 한 번에 모든 곳에 파견할 수는 없더라도, 먼저 십여 개의 고을을 묶어서 그중 하나에 관아를 설치하고 두세 명의 관원을 보내 백성들을 살피게 하십시오.

- ① 9주 5소경을 두었다.
- ② 주현과 속현이 있었다.
- ③ 전국을 8도로 나누었다.
- ④ 면 협의회를 운영하였다.
- ⑤ 5경 15부 62주를 설치하였다.

정답으로 이끄는 키워드

- 지방관 파견
- 태조께서도 후삼국을 통일

왜 어려웠을까?

- 제시된 자료를 토대로 고려를 추론해야 하므로 문제 풀이에 어려움을 느낄 수 있다. 고려의 지방 행정 조직 정비 내용을 정확히 알고 있어야 한다.

2024학년도 수능 기출

3 (가), (나) 시기 사이에 있었던 사실로 옳은 것은?

(가) 이의방과 이고가 몰래 정중부에게 말하기를, “문신은 우대받아 배부르나, 무신은 모두 굶주리고 피곤하니, 이것을 어찌 참겠습니까?”라고 하였다. …… 정중부가 마침내 의종과 태자를 쫓아내고 어린 태손을 죽였다.

(나) 군사가 위화도에 머물면서 좌·우군도통사가 글을 올려 회군을 요청하니 최영이 말하기를, “두 도통사가 있으니 스스로 와서 아뢰는 것이 옳다. 군사를 물리자는 말을 감히 내 입으로 하지 못하겠다.”라고 하였다.

- ① 조선책략이 소개되었다.
- ② 한성 조약이 체결되었다.
- ③ 흥경래의 난이 일어났다.
- ④ 사비 천도가 이루어졌다.
- ⑤ 전민변정도감이 설치되었다.

정답으로 이끄는 키워드

- 이의방, 이고, 정중부
- 문신, 무신
- 위화도, 회군, 최영

왜 어려웠을까?

• 무신 정변과 위화도 회군의 정확한 시점을 파악해야 하므로 문제 풀이에 어려움을 느낄 수 있다. 고려 시대에 발생한 사건의 순서를 정확히 알고 있어야 한다.

2022학년도 9월 평가원 기출

4 밑줄 친 '민란'에 대한 정부의 대책으로 옳은 것은?

진주 안핵사 박규수가 상소하기를, “백성들이 민란을 일으킨 데에는 반드시 이유가 있습니다. …… 진주에서 문서를 거짓으로 꾸며서 환곡을 착복한 사실은 이미 조사하여 보고하였습니다. 단성현도 수천 호에 불과하여 정상적인 방법으로는 수만 석에 달하는 환곡과 향곡을 부담할 수 없습니다. 결국, 피해를 입는 것은 우리 백성들뿐입니다.”라고 하였다.

\*향곡(餉穀): 군량으로 쓰던 곡식

- ① 녹읍을 폐지하였다.
- ② 교정도감을 두었다.
- ③ 전시과를 실시하였다.
- ④ 홍범 14조를 반포하였다.
- ⑤ 삼정이정청을 설치하였다.

정답으로 이끄는 키워드

- 진주 안핵사 박규수
- 민란
- 환곡

왜 어려웠을까?

• 제시된 자료를 토대로 임술 농민 봉기를 추론해야 하므로 문제 풀이에 어려움을 느낄 수 있다. 임술 농민 봉기의 전개 과정과 그 결과를 정확히 알고 있어야 한다.

1 다음과 같은 유물이 제작된 시기의 사회 모습으로 가장 적절한 것은?



- ① 불교를 수용하였다.
- ② 이동 생활을 하였다.
- ③ 풍수지리설이 유행하였다.
- ④ 강가나 바닷가에서 생활하였다.
- ⑤ 사유 재산과 계급이 발생하였다.

2 다음에서 설명하는 나라를 지도에서 옳게 고른 것은?

연노부·절노부·순노부·관노부·계루부의 다섯 집단이 있었다. …… 죄를 지은 자가 있으면 제가가 모여 회의하여 사형에 처하고 그 아내와 자식은 노비로 삼는다.  
- 진수, 『삼국지』, 「위서」 동이전



- ① (가)    ② (나)    ③ (다)    ④ (라)    ⑤ (마)

3 다음 유적과 유물에 관한 탐구 활동의 주제로 가장 적절한 것은?



▶ 광개토 대왕릉비    ▶ 호우명 그릇

- ① 나제 동맹의 결성 배경
- ② 근초고왕의 평양성 공격 결과
- ③ 연개소문의 집권과 안시성 전투
- ④ 고구려 부흥 운동과 신라의 지원
- ⑤ 고구려군의 왜군 격퇴와 금관가야의 쇠퇴

4 다음 대화에 나타난 사건 이후의 일로 옳은 것은?



- ① 백제가 응진으로 천도하였다.
- ② 신라 왕의 칭호가 마립간으로 바뀌었다.
- ③ 고구려 고국원왕이 전투에서 전사하였다.
- ④ 무령왕이 지방의 22담로에 왕족을 파견하였다.
- ⑤ 관산성 전투에서 신라군이 백제군을 격퇴하였다.

5 (가) 국가에 대한 설명으로 옳지 않은 것은?

• 고구려의 옛 장수 조영은 성이 대씨인데 남은 병사를 모아 태백산 남쪽에 나라를 세워 국호를 (가) (이)라고 하였다.

- 일연, 『삼국유사』

• (가)의 대조영은 본래 고(구)려의 별종이다. 고(구)려가 망하자 대조영은 무리를 이끌고 영주로 옮겨 와 살았다.

- 유취, 『구당서』

- ① 무왕 때 당의 산둥반도를 공격하였다.
- ② 3성 6부의 중앙 행정 기구를 갖추었다.
- ③ 10세기 초 거란의 공격을 받아 멸망하였다.
- ④ 5도와 양계의 지방 행정 조직을 구성하였다.
- ⑤ 주자감이라는 유학 교육 기관을 설치하였다.

6 (가) 왕이 시행한 정책으로 옳은 것을 |보기|에서 고른 것은?

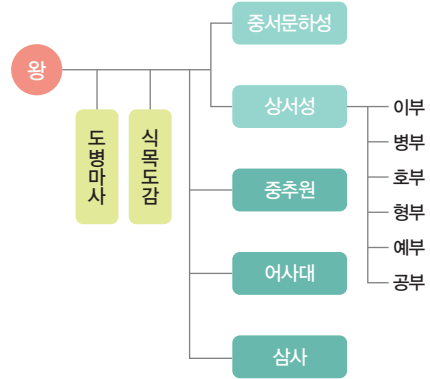


|보기|

- ㄱ. 경연 실시                      ㄴ. 과거제 시행
- ㄷ. 지방관 파견                    ㄹ. 노비안검법 실시

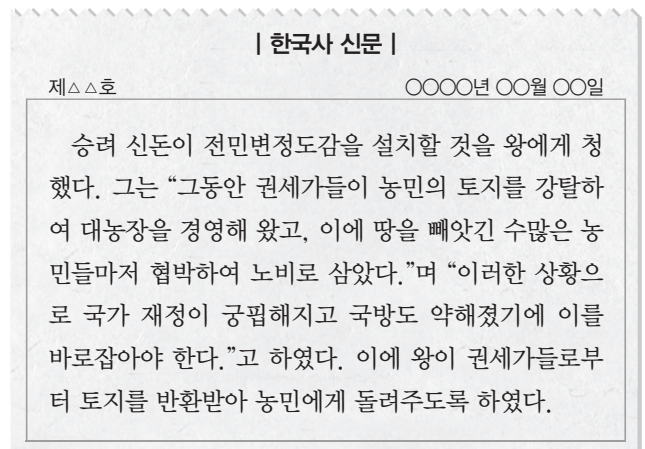
- ① ㄱ, ㄴ                      ② ㄱ, ㄷ                      ③ ㄴ, ㄷ
- ④ ㄴ, ㄹ                      ⑤ ㄷ, ㄹ

7 다음 중앙 정치 기구에 대한 설명으로 옳지 않은 것은?



- ① 2성 6부를 중심으로 운영되었다.
- ② 중서문하성의 문하시중이 국정을 총괄하였다.
- ③ 유교의 중요한 이념이 6부의 명칭에 반영되었다.
- ④ 도병마사는 고려가 독자적으로 설치한 기구였다.
- ⑤ 중서문하성의 낭사와 어사대 관리들을 대간이라 불렀다.

8 다음과 같은 상황이 일어날 당시의 사회 모습으로 옳지 않은 것은?



- ① 왕에게 성씨를 하사 받은 호족
- ② 쌍성총관부의 공격에 나서는 군인
- ③ 폐지된 정방에서 물러나는 고위 관리
- ④ 노비에서 양인으로 풀려나 기뻐하는 농민
- ⑤ 변발 등 몽골풍을 한 사람을 단속 중인 관리



# 개념풀

한국사1

---

## 정답과 해설

---

I. 근대 이전 한국사의 이해	02
II. 근대 이전 한국사의 탐구	18
III. 근대 국가 수립의 노력	33



# I · 근대 이전 한국사의 이해



## 고대 국가의 성장

### 확인

14쪽

- 10 20 30 40 5× 60 7× 8× 90 100  
 11 청동기 12 8조법 13 소도 14 귀족 회의 15 근초고왕 16 장수왕 17 금관가야 18 중시(시중) 19 대조영 20 해동성국

### 내신

14쪽~17쪽

- 1⑤ 2③ 3③ 4① 5⑤ 6④ 7④ 8② 9① 10①  
 11② 12④ 13③ 14① 15~16 해설 참조

### 1 신석기 시대

제시된 자료는 신석기 시대에 관한 설명이다. 신석기 시대 사람들은 돌을 갈아 만든 간석기와 빗살무늬 토기 등 흙으로 빚어 불에 구운 토기를 사용하였다.

| 선택지 분석 |

- ① 주먹도끼 → 구석기 시대
- ② 반달 돌칼 → 청동기 시대
- ③ 비파형 동검 → 청동기 시대
- ④ 거친무늬 거울 → 청동기 시대
- ⑤ 빗살무늬 토기

### 2 고조선의 8조법

제시된 자료는 고조선의 8조법에 대한 내용이다. 중국의 진·한 교체기였던 기원전 2세기 초 위만은 무리를 이끌고 고조선으로 들어와 고조선의 준왕을 몰아내고 왕위를 차지하였다. 위만 집권 이후 고조선은 중국의 한에서 철기 문화를 수용하였고, 중계 무역을 실시하여 철기 문화를 발전시켰다.

| 선택지 분석 |

- ① 옥저를 복속시켰다. → 고구려
- ② 토지가 비옥하고 해산물이 풍부하였다. → 옥저, 동예
- ③ 위만 집권 이후 철기 문화가 발달하였다.
- ④ 철을 많이 생산하여 낙랑과 왜로 수출하였다. → 가야
- ⑤ 5부족 연맹체로 왕과 가(加)들이 나라를 다스렸다. → 부여

#### 자료 깊이 보기

사람을 죽인 자는 사형에 처한다. 남에게 상처를 입힌 자는 곡식으로 갚는다. 남의 물건을 훔친 자는 노비로 삼고, 만악 농경 사회 사유 재산을 중시 계급 사회 받으려면 한 사람마다 50만 전을 내야 한다.

### 3 철기 시대

제시된 유물은 한반도에서 출토된 붓과 중국의 화폐인 오수전이

다. 오수전뿐만 아니라 명도전과 반량전 등을 통해 철기 시대에 한반도와 중국 간의 교류가 활발하였음을 알 수 있다.

| 선택지 분석 |

- ① 벼의 재배가 시작되었다. → 청동기 시대
- ② 집단 간의 정복 활동이 활발하였다.  
→ 철기 시대에는 철제 무기를 이용한 정복 전쟁이 활발
- ③ 한반도와 중국 간의 교류가 활발하였다.
- ④ 잉여 생산물이 발생하여 빈부 격차가 생겼다. → 청동기 시대
- ⑤ 철제 농기구와 무기의 보급으로 국가가 탄생하였다.  
→ 철기 문화를 바탕으로 만주와 한반도에서 여러 나라가 성장

### 4 부여

제시된 자료는 부여에 관한 내용이다. 부여는 엄격한 법률로 나라를 다스렸으며, 형이 죽으면 형수를 아내로 삼는 형사취수혼이 있었고, 12월에 영고라는 제천 행사를 열었다.

| 선택지 분석 |

- ㉠ 형이 죽으면 형수를 아내로 삼았다.
- ㉡ 12월에 영고라는 제천 행사를 실시하였다.
- ㉢ 신지·읍차라고 불리는 군장이 지배하였다. → 삼한
- ㉣ 국가의 중대사는 제가 회의를 통해 결정하였다. → 고구려

#### 자료 깊이 보기

나라에는 왕이 있다. 가족의 이름으로 관직명을 정하여 마가·부여의 왕은 5부 가운데 중앙을 통치 우가·구가·저가 등이 있었다. 제가들은 별도로 사출도를 주관하였다. 부여의 특징

### 5 여러 나라의 성장

제시된 지도의 (가)는 부여, (나)는 고구려, (다)는 옥저, (라)는 동예, (마)는 삼한이다. 그중 삼한은 지배자인 신지·읍차와 제사장인 천군이 있는 제정 분리 사회였다.

| 선택지 분석 |

- ① (가): 계루부 등 5부 연맹을 이루었다. → 고구려
- ② (나): 정사암 회의에서 국가 중대사를 결정하였다. → 백제
- ③ (다): 동맹이라는 제천 행사를 실시하였다. → 고구려
- ④ (라): 가(加)들이 사출도를 다스렸다. → 부여
- ⑤ (마): 천군이라는 제사장이 있는 제정 분리 사회였다.

### 6 중앙 집권 국가의 특징

고구려의 소수림왕과 신라의 법흥왕은 불교를 수용(공인)하고 율령을 반포하였다.

### 7 백제의 성왕

(가) 시기에 백제 성왕은 사비(부여)로 천도하고 국호를 '남부여'로 고쳤다. 또한 신라와 함께 고구려를 공격하여 한강 하류 지역을 일시적으로 되찾았으나, 곧 신라에 다시 빼앗겼다. 이에 성왕은 신라를 공격하였으나 관산성 전투에서 패배하여 전사하였다.

| 선택지 분석 |

- ① 고구려와의 전투에서 국왕이 전사하였다. → 개로왕
- ② 평양을 공격하여 영토를 황해도까지 넓혔다. → 근초고왕
- ③ 한강 유역을 장악하고 한 군현에 대항하였다. → 백제 한성 도읍 시기

# I

## 근대 이전 한국사의 이해

기원전 2333 단군, 고조선 건국(『동국통감』)

기원전 194 위만 조선 성립

기원전 57 신라 건국

기원전 37 고구려 건국

기원전 18 백제 건국

1356 공민왕, 쌍성총관부 수복

1170 무신 정변

1135 묘청의 서경 천도 운동

1126 이자겸의 난

949 광종 즉위

936 고려, 후삼국 통일

1388 위화도 회군

1392 고려 멸망, 조선 건국

1394 한양 천도

1498 무오사화

1519 기묘사화

1592 임진왜란

이 단원을 완벽하게 학습하기 위한 나의 마음을 다짐해 보자!

나의 다짐!

구분	1 FULL	2 FULL	3 FULL
1. 고대 국가의 성장			
2. 고려의 통치 체제와 정치 변동			
3. 조선 사회의 성립과 발전			
4. 조선 후기의 새로운 흐름			

• 학습한 횟수를 위의 표에 표시하며, 차근차근 나아가 보자.

427 고구려, 평양 천도      433 나제 동맹 체결      612 고구려, 살수 대첩      648 나당 연합 결성      660 백제 멸망      668 고구려 멸망

935 신라 멸망      918 왕건, 고려 건국      901 궁예, 후고구려 건국      900 견훤, 후백제 건국      698 대조영, 발해 건국      676 신라, 삼국 통일

1597 정유재란      1623 인조반정      1636 병자호란      1811 홍경래의 난(~1812)      1862 임술 농민 봉기      1863 고종 즉위



# 고대 국가의 성장

개념풀 08~13쪽

## 1 선사 문화의 전개와 국가의 등장

### 선사 문화와 청동기 시대



● 구석기 유적지  
● 신석기 유적지

구석기 시대 (약 70만 년 전)	생활 모습	① 제작, 동굴과 바위 그늘, 강가의 막집 등에 거주, 무리를 지어 이동, 사냥과 채집 생활
	유적	평양 대현동 동굴, 상원 검은모루 동굴, 충남 공주 석장리, 경기 연천 전곡리 등
신석기 시대 (약 1만 년 전)	생활 모습	② 제작, 토기 사용, 강가나 바닷가 근처에 움집을 짓고 정착 생활, 농경과 목축 시작, 사냥과 채집 지속, ③ 와/과 바늘 사용, 부족 사회
	유적	제주 고산리, 서울 암사동, 부산 동삼동, 강원 양양 오산리 등
청동기 시대 (기원전 2000년~ 기원전 1500년 무렵)	생활 모습	벼농사 시작, 움집의 지상 가옥화, 사유 재산과 계급 발생, ④ 와/과 돌널무덤 축조, 부족 간 정복 전쟁 발생
	유물	석기(반달 돌칼 등), 청동기(비파형 동검 등), 민무늬 토기 등

### 고조선과 철기 시대

건국	청동기 문화와 농경 문화 바탕, 우리나라 역사상 최초의 국가	
문화 범위	만주와 한반도 북부(탁자식 고인돌, ⑤ 분포 지역)	
발전	기원전 4세기경 중국의 연과 경쟁할 정도로 성장, 제정일치 사회, 관직 설치, ⑥ (으)로 사회 질서 유지	
위만 조선	중국 철기 문화 수용, 중계 무역 실시(한과 한반도 남부)	
멸망	한 무제의 침략과 지배층의 내분으로 멸망(기원전 108) → 한 군현 설치	
철기 시대 (기원전 5세기경)	생활 모습	철제 농기구 사용 → 농업 생산력 증대, 철제 무기 → 정복 전쟁 전개, 독자적 청동기(세형 동검, 간무늬 거울 등)와 토기 사용
	중국과의 교역	중국 화폐, 붓 출토

### 여러 나라의 성장

구분	정치	경제	풍습
부여	5부족 연맹체, ⑦	농경과 목축 발달	순장, 형사취수훈, 영고(12월)
고구려	5부족 연맹체, 제가 회의	약탈 경제	⑧, 형사취수훈, 동맹(10월)
옥저	읍군·삼로(군장)	토지 비옥, 해산물 풍부	민머느리제, 가족 공동 무덤
동예			책화, 무천(10월)
삼한	신지·읍차(지배자), 천군(제사장), ⑨ (신성 지역) 존재	벼농사 발달, 변한 지역에서 철 생산	계절제(5월, 10월)



## 2 중앙 집권 국가의 형성

**삼국의 성장**

고구려	<b>건국:</b> 압록강 연안 졸본 지역에서 5부 연맹을 토대로 성장, 국내성 천도 <b>태조왕:</b> 옥저 복속, 계루부 고씨 왕위 세습 <b>(10)</b> : 5부를 행정 조직으로 개편, 진대법 실시
백제	<b>건국:</b> 고구려계 유이민과 한강 유역의 토착 세력이 결합, 마한의 소국으로 출발 <b>고이왕:</b> 한강 유역 장악, 관등제 확립, 국가 기틀 마련
신라	<b>건국:</b> 진한의 사로국에서 출발, 박·석·김씨가 번갈아 왕위 배출 <b>내물왕:</b> 왕호를 '마립간'으로 변경, 김씨 왕위 세습 확립

**중앙 집권적 통치 체제 마련**

- 왕권 강화**: 강한 집단의 지배자가 왕으로 즉위, 정복 전쟁 과정 중 왕권 강화, 왕위 세습
- 귀족 회의**: 고구려(제가 회의), 백제(정사암 회의), 신라(**(11)**) → 중대사 결정
- 관등제 및 공복 제정**: 위계를 바탕으로 중앙 관료 조직 개편
- (12) 반포**: 법률과 법령 제정 → 국가 통치 기반 마련
- 불교 수용**: 왕권 강화 및 국가 차원의 사상적 통합
- 지방 행정 조직 정비**: 전국을 행정 구역으로 편제, 주요 지역에 지방관 파견

**삼국의 전성기와 가야의 발전**

백제	<b>근초고왕:</b> <b>(13)</b> 복속, 고구려 평양성 공격, 해상 교역로 확보 <b>침류왕:</b> 불교 공인 <b>5세기:</b> 고구려의 공격으로 한성 함락, 웅진(공주) 천도 → 나제 동맹 체결 <b>무령왕:</b> 22담로에 왕족 파견 <b>(14)</b> : 사비(부여) 천도, 국호를 '남부여'로 변경, 관산성 전투에서 전사
고구려	<b>소수림왕:</b> 불교 수용, <b>(15)</b> 설립, 울령 반포 <b>광개토 대왕:</b> 요동과 만주 지역까지 영토 확장, 신라에 침입한 왜 격퇴(호우명 그릇) <b>장수왕:</b> 평양 천도, 남진 정책으로 한강 유역 확보, 광개토 대왕릉비와 충주 고구려비 건립 <b>지증왕:</b> 국호 '신라', '국왕' 칭호 사용, 우경 보급, 우산국 정복
신라	<b>(16)</b> : 울령 반포, 병부와 상대등 설치, 공복 제정, 불교 공인, 금관가야 복속 <b>진흥왕:</b> 화랑도 개편, 한강 유역 확보, 대가야 정복, 함경도까지 영토 확장(4개의 손수비)
가야	<b>전기:</b> 금관가야(경남 김해) 중심 연맹, 철 생산 → 4세기 말 고구려군의 공격으로 쇠퇴 <b>후기:</b> <b>(17)</b> (경북 고령) 중심으로 개편, 섬진강 방면으로 영토 확장 시도 → 신라에 병합

정답: ① 펜석기 / ② 간석기 / ③ 가락바퀴 / ④ 고인돌 / ⑤ 비파형 동검 / ⑥ 8조법 / ⑦ 사출도 / ⑧ 서옥제 / ⑨ 소도 / ⑩ 고국천왕 / ⑪ 화백 회의 / ⑫ 울령 / ⑬ 마한 / ⑭ 성왕 / ⑮ 태학 / ⑯ 법흥왕 / ⑰ 대가야

## &gt;&gt;&gt; 이 단원의 시험 빈출 용어

구석기 시대

신석기 시대

고조선

8조법

중앙 집권 국가

관등제

울령

화랑도

살수 대첩

나당 동맹

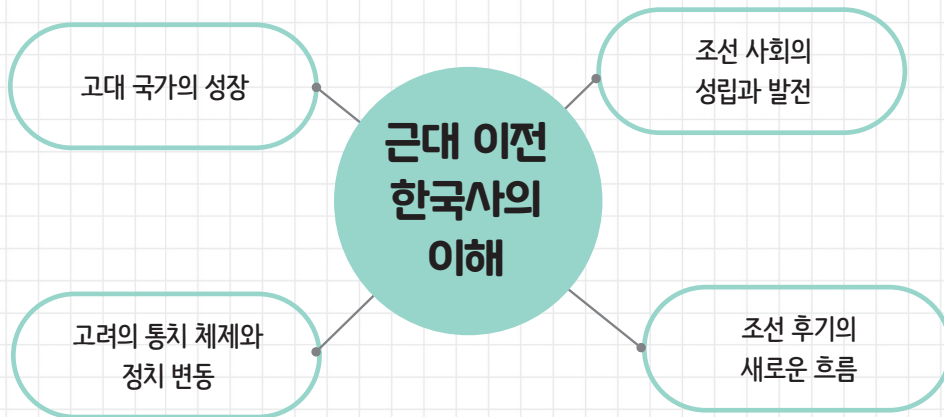
삼국 통일

국학

호족

해동성국

정당성



개념을 쉽게 풀어 주는  
핵심 기본서

한국사1

# 개념품

지학사는 좋은 책을 만들기 위해 최선을 다합니다.

## 완벽한 교재를 위한 노력

- 도서 오류 신고는 「홈페이지」 참고서 > 해당 참고서 페이지 > 오류 신고 > 에서 하실 수 있습니다.
- 발간 이후에 발견되는 오류는 「홈페이지」 참고서 > 학습 자료실 > 정오표, > 에서 알려드립니다.

## 고객 만족 서비스

- 홈페이지에 문의하신 사항에 대한 답변이 등록되면 수신 체크가 되어 있는 경우 문자 메시지가 발송됩니다.

지은이 이철호, 김낙범, 김영화

개발 책임 정부호 | 편집 김태양, 이서영, 조용건, 최정현

마케팅 김남우, 이혁주, 이상무, 유은영, 김규리, 김윤희

디자인 책임 김의수

표지 디자인 이창훈, 한강산 | 본문 디자인 이창훈, 김소민, 한강산

컷 김상준, 이도훈 | 조제판 박호 미디어 | 인쇄 제본 박호

발행인 권준구 | 발행처 (주)지학사 (등록번호: 1957.3.18 제 13-11호)

04056 서울시 마포구 신촌로6길 5

발행일 2024년 11월 25일 [초판 1쇄]

구입 문의 TEL 02-330-5300 | FAX 02-325-8010

구입 후에는 철회되지 않으며, 잘못된 제품은 구입처에서 교환해 드립니다.

내용 문의 [www.jihak.co.kr](http://www.jihak.co.kr) 전화번호는 홈페이지 <고객센터> → 담당자 안내

이 책에 대한 저작권은 (주)지학사에 있습니다.

(주)지학사의 서면 동의 없이는 이 책의 체재와 내용 중 일부나 전부를 모방

또는 복사, 전재할 수 없습니다.

정가 17,000원



ISBN 978-89-05-05721-3