

최우수선생

고전 시가

분석편

02 | 우리책 활용법

1 **1. 관공(管公) | 유산도**

유산의 반사를 일러 비고도 자연 속에 묻혀 사는 출제자를 느낄 수 있다.

2 **관공(管公) 유산도**

관공(管公) 유산도(유산도)는 유산(遺山)의 관공(管公) 유산(遺山)이다. 유산(遺山)은 유산(遺山)의 관공(管公) 유산(遺山)이다.

3 **관공(管公) 유산도**

관공(管公) 유산도(유산도)는 유산(遺山)의 관공(管公) 유산(遺山)이다. 유산(遺山)은 유산(遺山)의 관공(管公) 유산(遺山)이다.

1 출제 우선순위 및 출제율 표시

출제 우선순위에 따라 선정된 고전 시가 작품을 볼 수 있어요. 시간이 아무리 없어도 반드시 봐야 할 작품들이에요. 그리고 출제 최우선 작품에 표시된 출제율도 확인하세요.

2 작품 제목의 의미, 개관 및 한 줄 감상 제시

제목의 의미와 작품을 이해하는 데 필요한 개관 및 해제를 제시했어요. 본격적으로 작품을 읽기 전에 반드시 확인하세요.

3 작품 분석, 현대어 풀이 제시

작품을 꼼꼼하게 분석, 설명해 놓았어요. 또한 내용을 이해하는데 도움을 주는 현대어 풀이도 제시했어요. 스스로 한 해석과 현대어 풀이를 비교해 보면서 세부 내용과 낯선 어휘까지 확인하면서 작품을 이해하세요.

4 출제자 특!

고전 시기에서는 작품별 출제 키워드로 '화자, 표현상 특징'이 대표적이예요. 화자가 어떠한 상황에 있는지, 정서와 태도는 어떠한 화자에 대해 확인하세요. 작품 속 표현상 특징도 반드시 확인하세요.

5 최우선 출제 포인트!

시험에 최우선으로 출제될 수 있는 작품의 핵심 정리 내용을 한눈에 확인할 수 있도록 정리했어요. 핵심 중의 핵심임을 잊지 마세요.

6 최우선 핵심 Check!

작품에서 반드시 알아두어야 할 핵심 내용을 선지 형태의 간단한 문제로 확인할 수 있도록 했어요. 시험에 반드시 출제됩니다.

1등급! <보기!>

실제 시험에 활용되었거나 앞으로 활용될 수 있는 작품에 관한 내적·외적 정보를 담았어요. 외적 준거로 제시되는 <보기>의 중요성은 아무리 강조해도 지나침이 없지요.

4 **관공(管公) 유산도**

관공(管公) 유산도(유산도)는 유산(遺山)의 관공(管公) 유산(遺山)이다. 유산(遺山)은 유산(遺山)의 관공(管公) 유산(遺山)이다.

4 **관공(管公) 유산도**

관공(管公) 유산도(유산도)는 유산(遺山)의 관공(管公) 유산(遺山)이다. 유산(遺山)은 유산(遺山)의 관공(管公) 유산(遺山)이다.

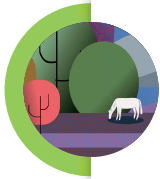
5 **관공(管公) 유산도**

관공(管公) 유산도(유산도)는 유산(遺山)의 관공(管公) 유산(遺山)이다. 유산(遺山)은 유산(遺山)의 관공(管公) 유산(遺山)이다.

6 **관공(管公) 유산도**

관공(管公) 유산도(유산도)는 유산(遺山)의 관공(管公) 유산(遺山)이다. 유산(遺山)은 유산(遺山)의 관공(管公) 유산(遺山)이다.

※ 문학 작품에 대한 해석은 관점에 따라 다소 다를 수 있으므로, 내신을 대비할 때는 반드시 해당 학교 선생님의 교수 내용을 준수하시기 바랍니다.



차례

제1부

출제 최우선 작품

[연시조]

- 1위 만흥 (윤선도) • 32
- 2위 어부사시사 (윤선도) • 34
- 3위 율리유곡 (김광욱) • 38
- 4위 도산십이곡 (이항) • 41
- 5위 한거십팔곡 (권호문) • 43
- 6위 훈민가 (정철) • 45
- 7위 산중잡곡 (김득연) • 47
- 8위 전원사시가 (신계영) • 48
- 9위 고산구곡가 (이이) • 50
- 10위 우국가 (이덕일) • 52
- 11위 비가 (이정환) • 54
- 12위 농가구장 (위백규) • 56
- 13위 유원십이곡 (안서우) • 58
- 14위 저곡전가팔곡 (이취일) • 60
- 15위 몽천요 (윤선도) • 62
- 16위 사우가 (이신의) • 63
- 17위 면양정잡가 (송순) • 64
- 18위 오우가 (윤선도) • 65
- 19위 견회요 (윤선도) • 67
- 20위 단가육장 (이신의) • 69
- 21위 장육당육가 (이별) • 71
- 22위 사노친곡 (이담명) • 72
- 23위 풍계육가 (이정) • 74
- 24위 입암이십구곡 (박인로) • 76
- 25위 어부단가 (이현보) • 78
- 26위 병산육곡 (권구) • 80
- 27위 강호사시가 (맹사성) • 82

- 28위 오륜가 (주세붕) • 84
- 29위 오륜가 (김상응) • 86

[가사]

- 30위 속미인곡 (정철) • 88
- 31위 상춘곡 (정극인) • 91
- 32위 사미인곡 (정철) • 93
- 33위 관동별곡 (정철) • 96
- 34위 누항사 (박인로) • 102
- 35위 규원가 (허난설헌) • 105
- 36위 만연사 (안도환) • 108
- 37위 연행가 (홍순학) • 112
- 38위 농가월령가 (정학유) • 116
- 39위 고공가 (허전) • 120
- 40위 면양정가 (송순) • 123
- 41위 덴둥어미 화전가 (작자 미상) • 126
- 42위 일동장유가 (김인겸) • 129
- 43위 황계사 (작자 미상) • 133
- 44위 갑민가 (작자 미상) • 135
- 45위 상사곡 (박인로) • 139
- 46위 용추유영가 (정훈) • 143
- 47위 춘면곡 (작자 미상) • 145
- 48위 성산별곡 (정철) • 148
- 49위 독락당 (박인로) • 152
- 50위 명월음 (최현) • 157
- 51위 상사별곡 (작자 미상) • 159
- 52위 만분가 (조위) • 161
- 53위 탄궁가 (정훈) • 166

- 54위 고공담주인가 (이원익) • 169
- 55위 선상탄 (박인로) • 171
- 56위 우부가 (작자 미상) • 174
- 57위 노처녀가 1 (작자 미상) • 177
- 58위 노처녀가 2 (작자 미상) • 180
- 59위 만언사담 (안도환) • 183
- 60위 북찬가 (이광명) • 187
- 61위 북찬가 (김진형) • 190

[평미조 및 사열미조]

- 62위 님이 오마 허거놀 (작자 미상) • 195
- 63위 동지사 돌 기나긴 밤을 (황진이) • 196
- 64위 뒷버들 갈희 것거 (홍량) • 196
- 65위 오백 년 도읍지를 (길재) • 197
- 66위 백설이 죽자진 골에 (이색) • 197
- 67위 이화에 월백하고 (이조년) • 198
- 68위 백구 | 야 말 무려보자 (김천택) • 198
- 69위 창 내고자 창을 내고자 (작자 미상) • 199
- 70위 어이 못 오던다 (작자 미상) • 199
- 71위 나모도 바히 돌도 업슨 뉘레 (작자 미상) • 200
- 72위 한숨아 세한숨아 (작자 미상) • 201
- 73위 두터비 푼리를 물고 (작자 미상) • 201
- 74위 일신이 사자 훈이 (이정보) • 202
- 75위 개를 여러마이나 기르되 (작자 미상) • 203
- 76위 댁들에 동난지이 사오 (작자 미상) • 203
- 77위 논밭 갈아 기음 매고 (작자 미상) • 204
- 78위 식어마님 며느라기 낮밤 (작자 미상) • 205
- 79위 눈 마즈 휘여진 디를 (원천석) • 206
- 80위 이 몸이 주겨 가서 (성삼문) • 206
- 81위 굼병이 매암이 되야 (작자 미상) • 207
- 82위 흥망이 유수흐니 (원천석) • 207
- 83위 방옹시여 (신흥) • 208
- 84위 이화우 훗썩릴 제 (계량) • 210
- 85위 어저 내 일이어 (황진이) • 210

- 86위 부귀를 탐치 말고 (임제) • 211
- 87위 방안에 헛는 촉불 (이개) • 211
- 88위 꿈에 다니는 길이 (이명환) • 212
- 89위 선인교 나린 물이 (정도전) • 212
- 90위 가마귀 빠호는 골에 (작자 미상) • 213
- 91위 가마귀 겹다 후고 (작자 미상) • 213
- 92위 누라서 가마귀를 (박효관) • 214
- 93위 가마귀 가마귀를 좇초 (작자 미상) • 214
- 94위 백사장 흥료변에 (작자 미상) • 215
- 95위 가마귀 눈비 마즈 (박팽년) • 215
- 96위 천만 리 머나먼 길희 (왕방연) • 216
- 97위 남은 다 자는 밤에 (송이) • 216
- 98위 평생에 일이 업서 (낭원군) • 217
- 99위 말 업슨 청산이오 (성훈) • 217
- 100위 추강에 밤이 드니 (월산 대군) • 218
- 101위 멍음이 어린 후 | 니 (서경덕) • 218
- 102위 수양산 바라보며 (성삼문) • 219
- 103위 곡구룡 우는 소리에 (오경화) • 219
- 104위 봄이 왔다 후되 (신흥) • 220
- 105위 춘산에 눈 노기논 바롬 (우탁) • 220
- 106위 이런들 엇더하며 (이방원) • 221
- 107위 이 몸이 주겨 주겨 (정몽주) • 221
- 108위 내 마음 버허 내여 (정철) • 222
- 109위 서검을 못 일우고 (김천택) • 222
- 110위 농암가 (이현보) • 223
- 111위 태산이 높다 하되 (양사언) • 223
- 112위 흰 구름 프른 님은 (김천택) • 224
- 113위 청산은 내 뜻이오 (황진이) • 224
- 114위 국화야 너는 어이 (이정보) • 225
- 115위 시내 흐르는 골에 (신희문) • 225
- 116위 서방님 병 들어 두고 (김수장) • 226
- 117위 꿇소리 저 꿇소리 (작자 미상) • 226

[한시]

- 118위 제가야산독서당 (최치원) • 227
- 119위 보리타작 (정약용) • 228
- 120위 송인 (정지상) • 229
- 121위 산민 (김창협) • 230
- 122위 자술 (이옥봉) • 231
- 123위 만보 (이항) • 232
- 124위 무어별 (임제) • 233
- 125위 견여탄 (정약용) • 234
- 126위 부벽루 (이색) • 237
- 127위 고시 6 (정약용) • 238
- 128위 고시 7 (정약용) • 239
- 129위 고시 8 (정약용) • 240
- 130위 장상사 (성현) • 241
- 131위 빈녀음 (허난설헌) • 242
- 132위 여뀌꽃과 백로 (이규보) • 244
- 133위 사리화 (이제현) • 245
- 134위 추야우중 (최치원) • 246
- 135위 여수장우중문시 (을지문덕) • 247
- 136위 축규화 (최치원) • 248
- 137위 설중방우인불우 (이규보) • 249

[고려 가요]

- 138위 서경별곡 (작자 미상) • 250
- 139위 청산별곡 (작자 미상) • 252
- 140위 정석가 (작자 미상) • 254
- 141위 가시리 (작자 미상) • 256

142위 동동 (작자 미상) • 257

143위 정과정 (정서) • 260

[한가]

- 144위 제망매가 (월명사) • 261
- 145위 처용가 (처용) • 262
- 146위 찬기파랑가 (충담사) • 263
- 147위 모죽지랑가 (특오) • 265
- 148위 헌화가 (견우 노인) • 266
- 149위 안민가 (충담사) • 267

[민요]

- 150위 정선 아리랑 (작자 미상) • 268
- 151위 잠 노래 (작자 미상) • 269
- 152위 초부가 (작자 미상) • 270

[악장, 경기체가, 잡가]

- 153위 용비어천가 (정인지 외) • 271
- 154위 한림별곡 (한림 제유) • 272
- 155위 유산가 (작자 미상) • 274
- 156위 형장가 (작자 미상) • 276

[고대 가요]

- 157위 공무도하가 (백수 광부의 아내) • 278
- 158위 정음사 (어느 행상인의 아내) • 279
- 159위 황조가 (유리왕) • 280
- 160위 구지가 (작자 미상) • 281

제 2 부
출제 우선 작품

[연미조]

- 161위 강호구가 (나위소) • 284
- 162위 강호연군가 (장경세) • 285
- 163위 고산별곡 (장복겸) • 287
- 164위 산민육가 (이홍유) • 288
- 165위 사시가 (황희) • 289
- 166위 월곡답가 (정훈) • 290
- 167위 분천강호가 (이숙량) • 292
- 168위 훈계자손가 (김상응) • 294
- 169위 조흥시가 (박인로) • 296
- 170위 매화사 (안민영) • 298
- 171위 오륜가 (박인로) • 300
- 172위 탄로가 (신계영) • 301
- 173위 자경가 (박인로) • 302
- 174위 초연곡 (윤선도) • 303
- 175위 독자왕유회유오영 (권섭) • 304

[개사]

- 176위 낙빈가 (작자 미상) • 306
- 177위 관등가 (작자 미상) • 309
- 178위 단산별곡 (신광수) • 311
- 179위 목동문답가 (임유후) • 313
- 180위 복선화음록 (작자 미상) • 315
- 181위 상사별곡 (이세보) • 318
- 182위 영삼별곡 (권섭) • 319
- 183위 응사음 (최현) • 320
- 184위 초당춘수곡 (남석하) • 322
- 185위 추풍감별곡 (작자 미상) • 324
- 186위 사제곡 (박인로) • 326
- 187위 사제가 (작자 미상) • 328
- 188위 농부가 (작자 미상) • 330
- 189위 노계가 (박인로) • 332
- 190위 우활가 (정훈) • 334

- 191위 출새곡 (조우인) • 336
- 192위 월선헌십육경가 (신계영) • 339
- 193위 한양가 (한산거사) • 342
- 194위 거창가 (작자 미상) • 344
- 195위 향산별곡 (작자 미상) • 347
- 196위 낙지가 (이이) • 348
- 197위 상사회답곡 (작자 미상) • 350
- 198위 봉선화가 (작자 미상) • 352
- 199위 용부가 (작자 미상) • 354
- 200위 화전가 (작자 미상) • 356

[평미조 및 사열미조]

- 201위 안빈을 염치 말아 (김수장) • 359
- 202위 청산아 웃지 마라 (정구) • 359
- 203위 불 아니 썩일지라도 (작자 미상) • 360
- 204위 솜에 왔던 님이 (박호관) • 360
- 205위 두고 가는 이별 (신화문) • 361
- 206위 나온다 금일이야 (김구) • 361
- 207위 청산도 절로 절로 (송시열) • 362
- 208위 북 톱도 쉬여 넘논 고개 (작자 미상) • 362
- 209위 꿈으로 차사를 삼아 (이정보) • 363
- 210위 모시를 이리저리 삼아 (작자 미상) • 363
- 211위 바람에 휘엿노라 (인평 대군) • 364
- 212위 저 건너 흰옷 입은 (작자 미상) • 364
- 213위 울히 달은 다리 (김구) • 365
- 214위 우후요 (윤선도) • 365
- 215위 매화 넷 등걸에 (매화) • 366
- 216위 가노라 삼각산아 (김상헌) • 366
- 217위 나뉘어 청산에 가자 (작자 미상) • 367
- 218위 넷 7에 희오라바 (신흙) • 367
- 219위 설월이 만창한데 (작자 미상) • 368
- 220위 빈천을 팔려고 (조찬한) • 368
- 221위 집방석 내지 마라 (한호) • 369

222위 삭풍은 나모 굿떡 불고 (김중서) • 369
223위 전원엔 나른 흥을 (김천택) • 370
224위 남 그린 상사뫼이 (박효관) • 370
225위 풍상이 셋거 친 날에 (송순) • 371
226위 간밤에 우던 여흘 (원호) • 371
227위 강산 조흔 경을 (김천택) • 372
228위 지당에 비 뿌리고 (조헌) • 372
229위 두류산 양단수를 (조식) • 373
230위 청산리 벽계수 | 야 (황진이) • 373
231위 내 언제 무신하야 (황진이) • 374
232위 한승정 돌 붉은 밤의 (홍장) • 374
233위 장부로 삼겨 나서 (김유기) • 375
234위 사랑이 었써터니 (작자 미상) • 375
235위 동창이 밝았느냐 (남구만) • 376
236위 구름이 무심톤 말이 (이존우) • 376
237위 간밤의 부던 바람에 (유응부) • 377
238위 혼 손에 막되 잡고 (우탁) • 377
239위 매암이 맵다 울고 (이정신) • 378
240위 산은 넷 산이로되 (황진이) • 378
241위 초암이 적료한디 (김수장) • 379
242위 청초 우거진 골에 (임제) • 379
243위 삼동에 뵈듯 님고 (조식) • 380
244위 철령 높은 봉에 (이항복) • 380
245위 내희 쵸타 하고 (변계량) • 381
246위 고을사 저 꽃이여 (안민영) • 381
247위 거문고 득자 하니 (송계연월웅) • 382
248위 청강에 비 듯는 소력 (봉림 대군) • 382
249위 초당에 일이 업서 (유성원) • 383
250위 북창이 뭉다커늘 (임제) • 383
251위 어이 얼어 잘이 (한우) • 384
252위 한산섬 돌 붉근 밤의 (이순신) • 384
253위 나모도 병이 드니 (정철) • 385
254위 곳지 진다 하고 (송순) • 385
255위 공산에 우는 접동 (박효관) • 386
256위 공명을 즐겨 마라 (김삼헌) • 386
257위 주문에 벗님네야 (김천택) • 387

258위 금생여수 | 라 혼들 (박팽년) • 387
259위 샷갓세 되롱이 입고 (김광필) • 388
260위 암반 설중 고죽 (서견) • 388
261위 님 소리 담박혼 중에 (김수장) • 389
262위 꿈에나 님을 불러 (호석균) • 389
263위 막음아 너는 어이 (서경덕) • 390
264위 누라서 날 늙다 혼고 (이중집) • 390
265위 길 우헤 두 돌부터 (정철) • 391
266위 한숨은 바람이 되고 (작자 미상) • 391
267위 구레 버스 천리마를 (김성기) • 392
268위 술을 취케 먹고 (정태화) • 392
269위 세월이 여류하니 (김진태) • 393
270위 이시럼 브디 갈싸 (성종) • 393
271위 사랑이 거짓말이 (김상용) • 394
272위 벽사창 밖이 어른어른커늘 (작자 미상) • 394
273위 붉가버스 아해 | 들리 (이정신) • 395
274위 천세를 누리소서 (작자 미상) • 395
275위 님으란 회양 금성 (이정보) • 396
276위 님그려 겨오 든 잠에 (작자 미상) • 396
277위 혼 눈 멀고 혼 다리 저는 두터비 (작자 미상) • 397
278위 청천에 뵈는 기러기 (작자 미상) • 397
279위 장진주사 (정철) • 398
280위 개야미 불개야미 (작자 미상) • 399
281위 대천 바다 한가운데 (작자 미상) • 399
282위 창밖이 어른어른커늘 (작자 미상) • 400
283위 내게는 원수 | 가 업서 (작자 미상) • 400

[한글]

284위 탐진어가 (정약용) • 401
285위 사청사우 (김시습) • 402
286위 유객 (김시습) • 403
287위 유민탄 (어무적) • 404
288위 야청도 의성 (양태사) • 406
289위 안락성을 지나다가 배척받고 (김병연) • 407
290위 곡자 (허난설헌) • 408
291위 사시사 (허난설헌) • 409

292위 착빙행 (김창협) • 412
293위 월야첨향로 (혜초) • 414
294위 농가 (정약용) • 415
295위 춘설유감 (최명길) • 416
296위 증별 (정철) • 417
297위 도소녀 (이규보) • 418
298위 남당사 (작자 미상) • 420
299위 남과탄 (정약용) • 422
300위 새해에 집에서 온 서신을 받고 (정약용) • 424
301위 사친시 (김만중) • 425
302위 요양의 달 (허균) • 426
303위 절명시 (황헌) • 427
304위 탐진촌요 (정약용) • 428
305위 불알암 인운 스님에게 (이달) • 429
306위 샷갓을 읊다 (김병연) • 430
307위 사친 (신사임당) • 431
308위 동명왕편 (이규보) • 432
309위 시벽 (이규보) • 434
310위 도중 (김시습) • 435
311위 영반월 (황진이) • 436
312위 춘흥 (정몽주) • 437
313위 청산은 나를 보고 (나옹) • 438
314위 진중음 (이순신) • 439
315위 무제 (김병연) • 440
316위 스무나무 밑의 (김병연) • 441
317위 영정중월 (이규보) • 442
318위 절화행 (이규보) • 443
319위 채호 (정약용) • 444
320위 용산 마을 아전 (정약용) • 446
321위 동유광상산시 (허난설헌) • 447
322위 감우 (허난설헌) • 448
323위 독두시 (이색) • 449
324위 기생된 이 몸 (계량) • 450
325위 저문 불 강가에서 사람을 보내고 난 뒤에 느끼는 바가 있어 (이규보) • 451
326위 반타석 (이황) • 452

327위 요야 (김정희) • 453
328위 유배지에서 처의 죽음을 슬퍼하며 (김정희) • 454
329위 잠령민정 (임제) • 455
330위 습수요 (이달) • 456
331위 영산가고 (김시습) • 457
332위 속행로난 (이인로) • 458
333위 대관령을 넘으면서 (신사임당) • 460

[고려 가요]

334위 사모곡 (작자 미상) • 461
335위 만전춘별사 (작자 미상) • 462
336위 처용가 (작자 미상) • 464

[민요]

337위 시집살이 노래 (작자 미상) • 466
338위 논매기 노래 (작자 미상) • 468
339위 수심가 (작자 미상) • 469
340위 밀양 아리랑 (작자 미상) • 472
341위 베틀 노래 (작자 미상) • 473
342위 원산 아리랑 (작자 미상) • 474
343위 이별요 (작자 미상) • 475
344위 방물가 (작자 미상) • 476
345위 아리랑 타령 (작자 미상) • 478

[잡가]

346위 영산가 (작자 미상) • 479
347위 소춘향가 (작자 미상) • 481
348위 집장가 (작자 미상) • 482

[경기체가 · 악장 · 향가 · 고대 가요]

349위 상대별곡 (권근) • 484
350위 신도가 (정도전) • 485
351위 원왕생가 (공덕) • 486
352위 해가 (작자 미상) • 487

제 3 부

출제 플러스 작품

- 353위 하우요 (윤선도) · 490
- 354위 하하 허허 혼들 (권섭) · 490
- 355위 갈가보다 말가보다 (작자 미상) · 490
- 356위 재 우희 웃독 선 소나모 (작자 미상) · 490
- 357위 거문고 줄 꽃아 놓고 (김창업) · 491
- 358위 풍파에 놀란 사공 (장만) · 491
- 359위 어와 동량재물 (정철) · 491
- 360위 어저 세상 사람 (작자 미상) · 491
- 361위 우레가치 소리나는 (작자 미상) · 491
- 362위 오동에 뜻는 빗발 (김상용) · 492
- 363위 장검을 빼어 들고 (남이) · 492
- 364위 장백산에 기를 곳고 (김중서) · 492
- 365위 재 너머 성 권농 집에 (정철) · 492
- 366위 충신은 만조정ियो (작자 미상) · 492
- 367위 늑프락 나즈락하며 (안민영) · 493
- 368위 청량산 육륙봉을 (이황) · 493
- 369위 높으나 높은 늪에 (이양원) · 493
- 370위 녹포 청강상에 (서익) · 493
- 371위 불비 (허난설헌) · 493
- 372위 장난삼야 서흥 도호부사 임군 성운에게 주다 (정약용) · 494
- 373위 마하연 (이제현) · 494
- 374위 임진유감 (김부식) · 494
- 375위 능허사 (김시습) · 494
- 376위 원생원 (김병연) · 495
- 377위 산중설야 (이제현) · 495
- 378위 애절양 (정약용) · 495
- 379위 창의시 (최익현) · 496
- 380위 쌍화점 (작자 미상) · 496
- 381위 상저가 (작자 미상) · 497
- 382위 이상곡 (작자 미상) · 497
- 383위 도술가 (월명사) · 497
- 384위 원가 (신충) · 498
- 385위 서동요 (서동) · 498
- 386위 몽금포 타령 (작자 미상) · 498
- 387위 강강술래 (작자 미상) · 499
- 388위 켄마쿵쿵 노세 (작자 미상) · 499
- 389위 경기 아리랑 (작자 미상) · 500
- 390위 진도 아리랑 (작자 미상) · 500
- 391위 모 심는 소리 (작자 미상) · 501
- 392위 자진방아 타령 (작자 미상) · 501
- 393위 청춘과부가 (작자 미상) · 501
- 394위 노인가 (작자 미상) · 503
- 395위 백발가 (작자 미상) · 504
- 396위 기음 노래 (작자 미상) · 507
- 397위 단장사 (작자 미상) · 508
- 398위 독락팔곡 (권호문) · 509
- 399위 애국하는 노래 (이필균) · 509
- 400위 동심가 (이중원) · 510
- 401위 창의가 (신태식) · 510
- 402위 가요풍송 (작자 미상) · 511
- 403위 기억 자(字)를 쓰고 보니 (작자 미상) · 511
- 404위 권화가 (작자 미상) · 512
- 405위 경부 철도가 (최남선) · 512



작품별 찾아보기



- 가노라 삼각산아 (김상헌) • 366
- 가마귀 가마귀를 좇춌 (작자 미상) • 214
- 가마귀 겹다 ㅎ고 (작자 미상) • 213
- 가마귀 눈비 마주 (박팽년) • 215
- 가마귀 빠호는 골에 (작자 미상) • 213
- 가시리 (작자 미상) • 256
- 가요풍송 (작자 미상) • 511
- 간밤에 우던 여흘 (원호) • 371
- 간밤의 부던 ㅅ람에 (유응부) • 377
- 갈가보다 말가보다 (작자 미상) • 490
- 감우 (허난설헌) • 448
- 갑민가 (작자 미상) • 135
- 강강술래 (작자 미상) • 499
- 강산 조흔 경을 (김천택) • 372
- 강호구가 (나위소) • 284
- 강호사시가 (맹사성) • 82
- 강호연군가 (장경세) • 285
- 개를 여러믄이나 기르되 (작자 미상) • 203
- 개야미 불개야미 (작자 미상) • 399
- 거문고 줄 꽃아 놓고 (김창업) • 491
- 거문고 ㅅ자 ㅎ니 (송계연월웅) • 382
- 거창가 (작자 미상) • 344
- 견여탄 (정약용) • 234
- 견회요 (윤선도) • 67
- 경기 아리랑 (작자 미상) • 500
- 경부 철도가 (최남선) • 512
- 고공가 (허전) • 120
- 고공담주인가 (이원익) • 169
- 고산구곡가 (이이) • 50
- 고산별곡 (장복겸) • 287
- 고시 6 (정약용) • 238
- 고시 7 (정약용) • 239
- 고시 8 (정약용) • 240
- 고을사 저 꽃이여 (안민영) • 381
- 곡구룡 우는 소리에 (오경화) • 219
- 곡자 (허난설헌) • 408
- 곳지 진다 ㅎ고 (송순) • 385
- 공명을 즐겨 마라 (김삼헌) • 386
- 공무도하가 (백수 광부의 아내) • 278
- 공산에 우는 접동 (박효관) • 386
- 관동별곡 (정철) • 96
- 관등가 (작자 미상) • 309
- 구레 버سن 천리마를 (김성기) • 392
- 구름이 무심튼 말이 (이존오) • 376
- 구지가 (작자 미상) • 281
- 국화야 너는 어이 (이정보) • 225
- 곰병이 매암이 되야 (작자 미상) • 207
- 권학가 (작자 미상) • 512
- 꿋쏘리 저 꿋쏘리 (작자 미상) • 226
- 규원가 (허난설헌) • 105
- 금생여수 | 라 훈들 (박팽년) • 387
- 기생된 이 몸 (계량) • 450
- 지역 자(字)를 쓰고 보니 (작자 미상) • 511
- 기음 노래 (작자 미상) • 507
- 길 우헤 두 돌부터 (정철) • 391

꿈에나 꿈을 불러 (호석균) • 389
꿈에 다니는 길이 (이명환) • 212
꿈으로 차사를 삼아 (이정보) • 363



나모도 바히 돌도 업슨 뉘헤 (작자 미상) • 200
나모도 병이 드니 (정철) • 385
나뉘야 청산에 가자 (작자 미상) • 367
나온다 금일이야 (김구) • 361
낙빈가 (작자 미상) • 306
낙지가 (이이) • 348
남과탄 (정약용) • 422
남당사 (작자 미상) • 420
남은 다 자는 밤에 (송이) • 216
내게는 원수 | 가 업셔 (작자 미상) • 400
내 마음 버허 내여 (정철) • 222
내 언제 무신하야 (황진이) • 374
넛궂에 흰오라바 (신홍) • 367
내히 쵸타 하고 (변계량) • 381
노계가 (박인로) • 332
노인가 (작자 미상) • 503
노처녀가 1 (작자 미상) • 177
노처녀가 2 (작자 미상) • 180
녹포 청강상에 (서익) • 493
논매기 노래 (작자 미상) • 468
논밭 갈아 기음 매고 (작자 미상) • 204
눔프락 나즈락하며 (안민영) • 493
농가구장 (위백규) • 56
농가월령가 (정학유) • 116
농가 (정약용) • 415
농부가 (작자 미상) • 330
농암가 (이현보) • 223

높으나 높은 냇에 (이양원) • 493
누항사 (박인로) • 102
눈 마즈 휘여진 티를 (원천석) • 206
뉘라셔 가마귀를 (박효관) • 214
뉘라셔 날 늙다 흐논고 (이중집) • 390
능허사 (김시습) • 494
님그려 겨오 든 잠에 (작자 미상) • 396
님 그린 상사몽이 (박효관) • 370
님으란 회양 금성 (이정보) • 396
님이 오마 흐거놀 (작자 미상) • 195
넋 소리 담박훈 중에 (김수장) • 389



단가육장 (이신의) • 69
단산별곡 (신광수) • 311
단장사 (작자 미상) • 508
대관령을 넘으면서 (신사임당) • 460
대천 바다 한가운데 (작자 미상) • 399
댁들에 동난지이 사오 (작자 미상) • 203
덴동어미 화전가 (작자 미상) • 126
도산십이곡 (이황) • 41
도소녀 (이규보) • 418
도술가 (월명사) • 497
도중 (김시습) • 435
독두시 (이색) • 449
독락당 (박인로) • 152
독락팔곡 (권호문) • 509
독자왕유회유오영 (권섭) • 304
동동 (작자 미상) • 257
동명왕편 (이규보) • 432
동심가 (이중원) • 510
동지사 돌 기나긴 밤을 (황진이) • 196

동창이 밝았느냐 (남구만) • 376
두고 가는 이별 (신희문) • 361
두류산 양단수를 (조식) • 373
두터비 폭리를 물고 (작자 미상) • 201



마하연 (이제현) • 494
만보 (이황) • 232
만분가 (조위) • 161
만연사담 (안도환) • 183
만연사 (안도환) • 108
만전춘별사 (작자 미상) • 462
만흥 (윤선도) • 32
말 업스 청산이오 (성훈) • 217
매암이 맵다 울고 (이정신) • 378
매화 넷 등결에 (매화) • 366
매화사 (안민영) • 298
면양정가 (송순) • 123
면양정잡가 (송순) • 64
명월음 (최현) • 157
모시를 이리저리 삼아 (작자 미상) • 363
모 심는 소리 (작자 미상) • 501
모죽지랑가 (득오) • 265
목동문답가 (임유후) • 313
몽금포 타령 (작자 미상) • 498
몽유광상산시 (허난설헌) • 447
몽천요 (윤선도) • 62
뫼버들 갈희 것거 (홍량) • 196
무어별 (임제) • 233
무제 (김병연) • 440
밀양 아리랑 (작자 미상) • 472
먹음아 너는 어이 (서경덕) • 390

먹음이 어린 후 | 니 (서경덕) • 218



바람에 휘엿노라 (인평 대군) • 364
반타석 (이황) • 452
방물가 (작자 미상) • 476
방안에 헛는 촉불 (이개) • 211
방옹시여 (신흥) • 208
백구 | 야 말 무러보자 (김천택) • 198
백발가 (작자 미상) • 504
백사장 홍료변에 (작자 미상) • 215
백설이 주자진 곁에 (이색) • 197
베를 노래 (작자 미상) • 473
벽사창 밖이 어른어른커늘 (작자 미상) • 394
병산육곡 (권구) • 80
보리타작 (정약용) • 228
복선화음록 (작자 미상) • 315
봄비 (허난설헌) • 493
봄이 왔다 학되 (신흥) • 220
봉선화가 (작자 미상) • 352
부귀를 탐치 말고 (임제) • 211
부벽루 (이색) • 237
북찬가 (이광명) • 187
북창이 뭉다커늘 (임제) • 383
북천가 (김진형) • 190
분천강호가 (이숙량) • 292
불 아니 씌일지라도 (작자 미상) • 360
불일암 인운 스님에게 (이달) • 429
비가 (이정환) • 54
빈녀음 (허난설헌) • 242
빈천을 팔려고 (조찬한) • 368
부름도 쉬여 넘는 고개 (작자 미상) • 362

붉가버스 아해 | 들리 (이정신) • 395



사노친곡 (이담명) • 72

사랑이 거짓말이 (김상용) • 394

사랑이 엇뻘터니 (작자 미상) • 375

사리화 (이제현) • 245

사모곡 (작자 미상) • 461

사미인곡 (정철) • 93

사시가 (황희) • 289

사시사 (허난설헌) • 409

사우가 (이신의) • 63

사제가 (작자 미상) • 328

사제곡 (박인로) • 326

사청사우 (김시습) • 402

사친시 (김만중) • 425

사친 (신사임당) • 431

식풍은 나모 굿퉁 불고 (김중서) • 369

산민 (김창협) • 230

산민육가 (이홍유) • 288

산은 냇 산이로되 (황진이) • 378

산중설야 (이제현) • 495

산중잡곡 (김득연) • 47

삼동에 뵈듯 님고 (조식) • 380

삿갓세 되롱이 입고 (김광필) • 388

삿갓을 읊다 (김병연) • 430

상대별곡 (권근) • 484

상사곡 (박인로) • 139

상사별곡 (이세보) • 318

상사별곡 (작자 미상) • 159

상사회답곡 (작자 미상) • 350

상저가 (작자 미상) • 497

상춘곡 (정극인) • 91

새해에 집에서 온 서신을 받고 (정약용) • 424

서검을 못 일으고 (김천택) • 222

서경별곡 (작자 미상) • 250

서동요 (서동) • 498

서방님 병 들어 두고 (김수장) • 226

선상탄 (박인로) • 171

선인교 나린 물이 (정도전) • 212

설월이 만창한데 (작자 미상) • 368

설중방우인불우 (이규보) • 249

성산별곡 (정철) • 148

세월이 여류하니 (김진태) • 393

소춘향가 (작자 미상) • 481

속미인곡 (정철) • 88

속행로난 (이인로) • 458

송인 (정지상) • 229

수심가 (작자 미상) • 469

수양산 바라보며 (성삼문) • 219

술을 취케 먹고 (정태화) • 392

스무나무 밑의 (김병연) • 441

습수요 (이달) • 456

시어마님 머느라기 낫바 (작자 미상) • 205

시내 흐르는 골에 (신희문) • 225

시벽 (이규보) • 434

시집살이 노래 (작자 미상) • 466

신도가 (정도전) • 485

쌍화점 (작자 미상) • 496

썸에 왔던 님이 (박효관) • 360



아리랑 타령 (작자 미상) • 478

안락성을 지나다가 배척받고 (김병연) • 407

안민가 (총담사) • 267
안빈을 염치 말아 (김수장) • 359
암반 설중 고죽 (서건) • 388
애국하는 노래 (이필균) • 509
애절양 (정약용) • 495
야청도의성 (양태사) • 406
어부단가 (이현보) • 78
어부사시사 (윤선도) • 34
어와 동량재물 (정철) • 491
어이 못 오던다 (작자 미상) • 199
어이 얼어 잘어 (한우) • 384
어저 내 일이며 (황진이) • 210
어저 세상 사람 (작자 미상) • 491
여뀌꽃과 백로 (이규보) • 244
여수장우중문시 (을지문덕) • 247
연행가 (홍순학) • 112
영반월 (황진이) • 436
영산가고 (김시습) • 457
영산가 (작자 미상) • 479
영삼별곡 (권섭) • 319
영정중월 (이규보) • 442
오동에 덧눈 빗발 (김상응) • 492
오륜가 (김상응) • 86
오륜가 (박인로) • 300
오륜가 (주세붕) • 84
오백 년 도움지를 (길재) • 197
오우가 (윤선도) • 65
올히 달은 다리 (김구) • 365
요야 (김정희) • 453
요양의 달 (허균) • 426
용부가 (작자 미상) • 354
용비어천가 (정인지 외) • 271

용사음 (최현) • 320
용산 마을 아전 (정약용) • 446
용추유영가 (정훈) • 143
우국가 (이덕일) • 52
우레가치 소리나는 (작자 미상) • 491
우부가 (작자 미상) • 174
우활가 (정훈) • 334
우후요 (윤선도) • 365
원가 (신총) • 498
원산 아리랑 (작자 미상) • 474
원생원 (김병연) • 495
원왕생가 (광덕) • 486
월곡답가 (정훈) • 290
월선한십육경가 (신계영) • 339
월야첨향로 (혜초) • 414
유객 (김시습) • 403
유민탄 (어무적) • 404
유배지에서 처의 죽음을 슬퍼하며 (김정희) • 454
유산가 (작자 미상) • 274
유원십이곡 (안서우) • 58
울리유곡 (김광욱) • 38
이런들 엇더함며 (이방원) • 221
이 몸이 주거 가서 (성삼문) • 206
이 몸이 주거 주거 (정몽주) • 221
이별요 (작자 미상) • 475
이상곡 (작자 미상) • 497
이시렵 브디 갈싸 (성종) • 393
이화에 월백하고 (이조년) • 198
이화우 훗뿌릴 제 (계량) • 210
일동장유가 (김인겸) • 129
일신이 사자 훈이 (이정보) • 202
임진유감 (김부식) • 494

입암이십구곡 (박인로) • 76

ㄱ

자경가 (박인로) • 302

자술 (이옥봉) • 231

자진방아 타령 (작자 미상) • 501

잠 노래 (작자 미상) • 269

잠령민정 (임제) • 455

장검을 빼어 들고 (남이) • 492

장난삼아 서흥 도호부사 임군 성운에게 주다 (정약용) • 494

장백산에 기를 곳고 (김중서) • 492

장부로 삼겨 나서 (김유기) • 375

장상사 (성현) • 241

장육당육가 (이별) • 71

장진주사 (정철) • 398

재 너머 성 권농 집에 (정철) • 492

재 우회 옷둑 선 소나모 (작자 미상) • 490

저 건너 흰옷 입은 (작자 미상) • 364

저곡전가팔곡 (이휘일) • 60

저문 봄 강가에서 사람을 보내고 난 뒤에 느끼는 바가 있어 (이규보) • 451

전원사시가 (신계영) • 48

전원에 나른 흥을 (김천택) • 370

절명시 (황현) • 427

절화행 (이규보) • 443

정과정 (정서) • 260

정석가 (작자 미상) • 254

정선 아리랑 (작자 미상) • 268

정읍사 (어느 행상인의 아내) • 279

제가야산독서당 (최치원) • 227

제망매가 (월명사) • 261

조흥시가 (박인로) • 296

주문에 벗님네야 (김천택) • 387

증별 (정철) • 417

지당에 비 뿌리고 (조현) • 372

진도 아리랑 (작자 미상) • 500

진중음 (이순신) • 439

집방석 내지 마라 (한호) • 369

집장가 (작자 미상) • 482

大

착빙행 (김창협) • 412

찬기파랑가 (총담사) • 263

창 내고자 창을 내고자 (작자 미상) • 199

창밖이 어른어른커늘 (작자 미상) • 400

창의가 (신태식) • 510

창의시 (최익현) • 496

채호 (정약용) • 444

처용가 (작자 미상) • 464

처용가 (처용) • 262

천만 리 머나먼 길희 (왕방연) • 216

천세를 누리소서 (작자 미상) • 395

철령 높은 봉에 (이항복) • 380

청강에 비 들는 소리 (봉림 대군) • 382

청량산 육륙봉을 (이항) • 493

청산도 절로 절로 (송시열) • 362

청산리 벽계수 | 야 (황진이) • 373

청산별곡 (작자 미상) • 252

청산아 웃지 마라 (정구) • 359

청산은 나를 보고 (나옹) • 438

청산은 내 뜻이오 (황진이) • 224

청천에 뿜는 기러기 (작자 미상) • 397

청초 우거진 골에 (임제) • 379

청춘과부가 (작자 미상) • 501

초당에 일이 업서 (유성원) • 383

초당춘수곡 (남석하) • 322

초부가 (작자 미상) • 270

초암이 적료훈디 (김수장) • 379

초연곡 (윤선도) • 303

축규화 (최치원) • 248

추강에 밤이 드니 (월산 대군) • 218

추아우중 (최치원) • 246

추풍감별곡 (작자 미상) • 324

춘면곡 (작자 미상) • 145

춘산에 눈 노기논 바롬 (우탁) • 220

춘설유감 (최명길) • 416

춘흥 (정몽주) • 437

출새곡 (조우인) • 336

충신은 만조정이요 (작자 미상) • 492

ㅋ

켁마콩콩 노세 (작자 미상) • 499

ㅌ

탄궁가 (정훈) • 166

탄로가 (신계영) • 301

탐진어가 (정약용) • 401

탐진춘요 (정약용) • 428

태산이 높다 하되 (양사언) • 223

ㅍ

평생에 일이 업서 (낭원군) • 217

풍계육가 (이정) • 74

풍상이 셋거 친 날에 (송순) • 371

풍파에 놀란 사공 (장만) • 491

ㅎ

하우요 (윤선도) • 490

하하 허허 훈들 (권섭) • 490

한거십팔곡 (권호문) • 43

한림별곡 (한림 제유) • 272

한산섬 돌 붉은 밤의 (이순신) • 384

한송정 돌 붉은 밤의 (홍장) • 374

한숨은 벚람이 되고 (작자 미상) • 391

한숨아 세한숨아 (작자 미상) • 201

한양가 (한산거사) • 342

해가 (작자 미상) • 487

향산별곡 (작자 미상) • 347

헌화가 (견우 노인) • 266

형장가 (작자 미상) • 276

화전가 (작자 미상) • 356

황계사 (작자 미상) • 133

황조가 (유리왕) • 280

훈계자손가 (김상응) • 294

훈민가 (정철) • 45

흥망이 유수하니 (원천석) • 207

흰 구름 프른 너는 (김천택) • 224

훈 눈 멀고 훈 다리 저는 두터비 (작자 미상) • 397

훈 손에 막디 잡고 (우탁) • 377



고전 시가의 흐름 잡기!

- 향가 쇠퇴 후 **평민들이 부르던 고려 가요**가 주류 서정시로 자리 잡음. 민요에서 형성되어 구전되다가 조선 성종 무렵부터 문자로 기록됨.
- **한시**가 활발하게 창작됨.
- 고려 중엽 이후부터 **시조와 가사**가 발생됨.
- 고려 말 유교적 이념을 표출하기 위해 충의(忠義)를 주제로 한 **시조**가 지어지기 시작함. 고려 말엽에 완성됨.
- **무신의 난 이후 신홍 사대부**들에 의해 **경기체가**가 창작됨.

상고 시대, 삼국~통일신라

- 집단적·서사적·주술적인 내용의 원시 종합 예술에서 시작되어 **개인적, 서정적인 내용의 시**가 분리, 발전함. **고대 가요**가 창작됨.
- 신라 때부터 고려 초까지 **한자의 음과 뜻을 빌려 적는 향찰로** 표기한 **향가**가 창작됨.
- **한문이 도입**되면서 귀족들은 **한시**를 창작함.

고려 시대

- **조선 왕조의 정당성 확보**를 위한 **악장**이 창작됨. 조선 초 궁중의 연회나 종묘의 제악 등에 쓰이던 연주곡의 하나
- 고려 말엽부터 **시조와 가사는 더욱 번성하고 주요 시가 갈래로 부상**함. 조선 전기에는 시조와 가사는 주로 사대부층에 의해 창작됨.

조선 전기

조선 후기

- **민중 문화 참여기**. 두 번의 전쟁을 겪으며 **평민 계층의 의식이 성장**, 창작과 향유에 적극 참여함.
- **민중의 생활 속에서** 자연적으로 **민요가 발생**. 서민들의 애환이 담긴 노래가 주로 불림.
- **시조와 가사의 작가층이 평민과 부녀자층으로 확대**됨. 시조는 국민 문학이 되어 오늘날까지 이어 내려옴.

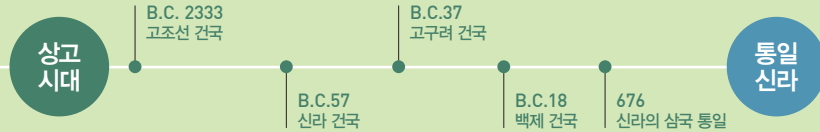
(1) 개념 | 고대 가요는 삼국 시대 이전의 노래로, 원시 종합 예술에서 분화된 서정적인 내용의 시가(詩歌)를 의미한다.

(2) 특징

형식	① 구비 전승되다가 문자로 정착되었음. ② 한역 되어 배경 설화와 함께 전해지고 있음. ③ 작품의 짜임은 단순하나, 어느 정도 대칭 구조의 균형을 이루고 있음.
내용	① 주술이나 제의적 생활상이 반영되어 있음. ② 집단적인 성격의 서사시에서 개인의 감정을 노래한 서정시로 발달하였음.

(3) 주요 작품

작품명	작가	형식	내용
공무도하가	백수광부의 아내	4언 4구체	임과 사별한 슬픔과 한
구지가	구간 외	4언 4구체	수로왕의 강림 기원
황조가	고구려 유리왕	4언 4구체	임을 잃은 슬픔과 외로움
정읍사	어느 행상인의 아내	3장 6구(후렴구 제외)	행상 떠난 남편의 무사 귀가를 기원



(1) 개념 | 신라 때부터 고려 초기까지 향유되었던 노래로, 한자의 음과 뜻을 빌려 문장을 우리말로 적는 향찰로 표기된 신라의 노래를 뜻한다. 현전하는 향가의 작가는 대부분 승려, 화랑 등 귀족 계층이 중심이다.

(2) 특징

형식	① 향가의 초기 형태인 4구체에서 8구체로 발전하고 10구체로 완성됨. ② 10구체는 낙구 첫머리에 반드시 감탄사를 두어 시상을 마무리함.
내용	① 민요, 동요, 토속 신앙에 대한 것, 임금을 그리워하는 것, 나라를 다스리는 노래 등 다양함. 불교적 기원과 신앙을 노래한 것이 가장 많음. ② 배경이 되는 설화와 함께 전승됨.

(3) 주요 작품

작품명	작가	형식	내용
서동요	서동(백제 무왕)	4구체	선화 공주와 은밀한 사랑, 선화 공주에 대한 연모의 정
도솔가	월명사		불교 신앙을 통해 국가의 변괴를 막음.
현화가	견우 노인		사회적 신분 차이를 넘어선 연정
모죽지랑가	득오	8구체	죽지랑의 인품에 대한 예찬과 그의 죽음에 대한 추모
처용가	처용		아내를 범한 역신을 쫓아냄.
제망매가	월명사	10구체	죽은 누이를 추모
찬기파랑가	총담사		기파랑의 고매한 인품 찬양
안민가	총담사		나라를 다스리는 왕도(王道)

고전 시가의 흐름 잡기!

고려 가요

(1) 개념 | 향가의 쇠퇴 후 고려의 귀족층이 한문학으로 문단을 이끌어 가자 **평민층에서 새로이 나타난 노래(민요적 시가)**로, '고려 속요, 여요, 장가'라고도 한다. **구전되다가 한글 창제 후에 문자로 기록되어** 정확한 저작 연대, 작가 등을 알기 어렵다.

(2) 특징

형식	① 대부분 분절식으로 되어 있고, 분절마다 후렴구가 붙는 것이 보통임. ② 율격이 고정된 것은 아니지만 3·3·2조의 3음보 율격이 많이 나타남.
내용	주로 남녀 간의 사랑, 자연에 대한 예찬, 이별의 아쉬움 등 소박하고 풍부한 정서를 진솔하게 표현하였음.

(3) 주요 작품

작품명	작가	형식	내용
서경별곡	작자 미상	전 3연	이별의 정한
청산별곡	작자 미상	전 8연	① 삶의 고뇌를 느끼고 이상향을 그리는 심정 ② 실연의 애상 ③ 삶의 터전을 잃은 유랑민의 비애
정석가	작자 미상	전 6연	① 임에 대한 영원한 사랑 ② 태평성대의 기원
가시리	작자 미상	전 4연	사랑하는 임과 이별한 슬픔
동동	작자 미상	전 13연	달마다 행하는 세시 풍속과 임에 대한 연모
정과정	정서	10구체	귀양살이의 억울함과 연군의 정

676
신라의 삼국 통일

통일
신라

918
고려 건국

고려
전기

한시

(1) 개념 | **한문으로 창작된 정형시로**, 원래 중국 전통의 시가 양식이지만 한문학의 발달과 더불어 융성하게 되었다. **한글 창제 이전 우리나라 사람이 지었거나 한문을 주로 사용하던 상류 계층이 지은 한시**는 우리 문학에 포함하고 있다.

(2) 특징

형식	5글자로 된 오언시, 7글자로 된 칠언시로 나뉘고, 절구, 율시, 배율이 있음. 4행이면 절구(絶句), 8행이면 율시(律詩), 12행 이상이면 배율(排律)이라 함. (예) 7언 절구: 7글자로 이루어진 행이 4줄인 한시)
내용	유교적 충절, 남녀 간의 사랑, 자연 예찬, 부조리한 현실 비판 등 주제가 다양함.

(3) 주요 작품

작품명	작가	형식	연대	내용
여주장우중문시	을지문덕	5언 고시	고구려	을지문덕이 수나라 장수 우중문을 조롱함.
추야우중	최치원	5언 절구	신라	① 뜻을 펴지 못한 지식인의 고뇌 ② 고국에 대한 향수
제가야산독서당	최치원	7언 절구	신라	세속과 멀어져 산중에 은둔하고 싶은 심정
송인	정지상	7언 절구	고려	대동강가에서 이별하는 애절한 심정
고시 7	정약용	5언 고시	조선	지배층의 횡포와 백성들의 고통스러운 삶
부벽루	이규보	7언 절구	고려	지난 역사의 회고와 고려 국운의 회복 소망

경기체가

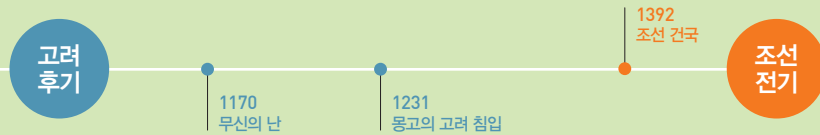
(1) 개념 | 고려 중엽 무신의 난 이후, 문벌 귀족이 몰락하고 새롭게 정계에 등장한 **신흥 사대부들에 의해** 향유된 노래. **조선 초기까지 불리었으며** **교술적 성격을 지닌 문학**이다.

(2) 특징

형식	① 몇 개의 연(聯)이 중첩되어 한 작품을 이루는 연장(聯章)체로 3·3·4조의 음보율이 기본임. ② 6행으로 된 한 연은 2절로 나뉘며, 전절(前節)은 길고 후절(後節)은 짧은 형식으로 되어 있음. ③ 노래 말미에 '경(景) 그 멋더흐니잇고' 또는 '경기하어(景幾何如)'라는 구절을 붙였음.
내용	① 신흥 사대부들의 활기찬 감정과 의식 세계를 노래하였음. ② 선비들의 학식과 체험을 노래하려 글, 경치, 기상 등을 제재로 삼음. ③ 구체적인 사물을 나열하면서 객관적인 설명을 더 하는 교술적 성격을 지님.

(3) 주요 작품

작품명	작가	표기	내용
한림별곡	한림 제유	국문 / 이두문	① 신진 사대부들의 학문적 자부심 ② 향락적 풍류 생활



시조

(1) 개념 | 고려 후기부터 유교적 이념을 표출하기 위해 창작하였으며, 조선 시대에 들어와 **한글이 창제됨에 따라** **우리 국문 학의 대표적인 문학 양식**으로 자리 잡은 우리나라 대표적 시가이다.

(2) 특징

형식	3장 6구 45자 내외. 운율은 3·4조/4·4조의 음수율, 4음보, 종장의 첫 음보는 3음절로 고정	
	엇시조	평시조의 초·종장 중 어느 한 장이 길어진 시조
	연시조	하나의 제목 아래 두 수 이상으로 구성된 시조
	사설시조	초·중·종장 중 2구 이상이 길어진 시조. 주로 평민들이 씀.
내용	유교적 충의 사상, 자연 속 삶, 남녀 간의 사랑을 진솔하게 표현함.	
	고려 말	왕조 교체기의 위국 총절, 패망한 나라에 대한 회고, 간신에 대한 풍자 등을 노래
	조선 전기	유학자들의 검소함과 담백한 정서를 표현함. 안빈낙도(安貧樂道), 연군지정(戀君之情)
	조선 후기	서민적인 소박한 생활 감정을 진솔하게 표현함.

(3) 주요 작품

작품명	작가	형식	연대	내용
이화에 월백하고	이조년	평시조	고려	불밤의 애상적 정서
동지스물 기나긴 밤	황진이	평시조	조선 전기	임을 향한 기다림과 사랑
도산십이곡	이항	연시조	조선 전기	자연 친화적 삶과 학문 수양에의 다짐
창 내고자 창을 내고자	작자 미상	사설시조	조선 후기	답답한 심정에서 벗어나고 싶은 마음

고전 시가의 흐름 잡기!

악장

(1) 개념 | 조선 시대 궁중의 여러 의식과 행사 및 연례(宴禮)에 쓰이던 송축가이다. 향유 계층이 극히 제한되었고, 목적성이 뚜렷하여 다른 장르에 비해 문학성이 높지 않다. 조선 초기에만 향유되었다.

(2) 특징

형식	① 독특한 형식을 갖추지 못해 일정한 틀이 없음. ② 한시체, 속요체, 경기체가체, 신체 등 다양하게 나타남.
내용	① 조선 건국의 정당성을 강조하고 문물제도를 찬양함. ② 임금의 만수무강과 왕가의 번창을 기원함. ③ 후대 왕들에 대한 권계와 귀감을 노래함.

(3) 주요 작품

작품명	작가	연대	내용
신도가	정도전	조선 태조	① 태조의 성덕과 건국 찬양 ② 새 수도의 한양의 경치 소개
용비어천가	정인지 외	조선 세종	① 건국의 정당성과 육조의 업적 찬양 ② 후왕에 대한 권계



가사

(1) 개념 | 고려 말, 시조가 그 형태를 갖추어 갈 무렵을 전후하여 나타나기 시작하여 조선 시대에 본격적으로 창작되었다. 시가와 산문 중간 형태의 문학으로, 형식적 요건이 단순하여 향유층도 매우 다양할 수 있었다.

(2) 특징

형식	① 3(4)·4조, 4음보의 연속체 운문으로 행수에는 제한이 없음. 마지막 행은 대체로 시조의 종장과 흡사한 낙구를 덧붙임. ② 조선 전기 가사는 길이가 비교적 짧고 정격 가사가 많고, 후기 작품들에는 장편 가사가 등장하며 변격 가사가 많음.		
내용	조선 전기 사대부		① 자연에서 느끼는 흥취와 안빈낙도, 충의 및 연군의 정 등을 창작 ② 그 외 유배 가사, 기행 가사, 내방가사와 같은 유형들이 있음.
	조선 후기 평민, 부녀자로 확대		① 기행 가사, 유배 가사 등 사대부 가사의 전통도 이어짐. ② 중하층이나 여성들이 작가로 참여하게 되면서 삶의 애환, 부녀자의 삶 등 다양한 제재가 담김.

(3) 주요 작품

작품명	작가	연대	내용
상춘곡	정극인	조선 전기	속세에서 벗어나 아름다운 자연에 묻혀 사는 삶의 즐거움
면양정가	송순		면양정 주위의 아름다움과 정취
관동별곡	정철	조선 중기	관동 지방의 아름다움과 관찰사로서 나라를 생각하는 마음
사미인곡	정철		여인의 애절한 고백 형식으로, 임금을 향한 변함없는 충정을 노래함.
누항사	박인로		누항에 묻혀 자연을 벗 삼아 빈이무림하는 생활을 노래함.
일동장유가	김인겸	조선 후기	작가가 사신으로 일본에 다녀와서 그 견문을 기록함.
농가월령가	정학유		농가의 연중 행사와 풍습을 월령체 형식으로 노래함.

민요

(1) 개념 | 과거로부터 내려오는 전통적 운율감을 기초로 일반 민중들 사이에서 자연스럽게 형성되어 사람의 입을 통하여 전해지는 노래이다. 그 민족·민중 공동체의 희비와 애환이 담겨 있으며, 그들의 삶의 모습이 함축되어 있다.

(2) 특징

형식	① 연속체의 긴 노래로, 3·4조 또는 4·4조의 운율이 주를 이루며, 대개는 후렴이 붙어 있음. ② 가창 형식과 시가 형태가 긴밀한 관계를 맺고 있어 후렴이 있느냐 없느냐에 따라 가창 방식이 달라지고, 교환창이나 선후창이냐에 따라 시가 형태가 결정됨.
내용	① 일의 고달픔이나 보람, 삶의 애환, 남녀의 애틋한 사랑, 놀이의 표현 등 민중들이 일상생활에서 겪는 정한이 드러남. ② 일반 서민들의 보편적인 정서를 노래하였다는 점에서 문학사에서 중요한 정서적 가치를 가진.

(3) 주요 작품

분류	작품	내용	
기능요	노동요	논매기 노래, 타작 노래, 해녀 노래 등	일을 하면서 부르는 노래
	의식요	지신밧기요(세시 의식요), 상여 노래(장례 의식요), 달구질 소리 등	세시나 장례 등의 의식을 행하면서 부르는 노래
	유희요	강강술래, 널뛰기 노래 등	놀이에 박자를 맞추면서 부르는 노래
비기능요	정선 아리랑, 진도 아리랑 등	순수하게 노래의 즐거움을 느끼기 위해 부르는 노래	

1592
임진왜란

조선
후기

1636
병자호란

서민악식 성장
실학의 대두

1894
갑오개혁

잡가

(1) 개념 | 조선 후기 대중들이 즐겨 부르던 긴 노래로, 가사체의 긴 사설을 엮어 부르는 일종의 유행가이다.

(2) 특징 | 가사, 민요, 시조, 판소리 등 여러 시가 양식이 혼합되어 만들어진다는 특징이 있다.

(3) 주요 작품

작품명	작가	내용
형장가	작자 미상	춘향의 옥중 고초와 입에 대한 일편단심
유산가	작자 미상	봄날에 아름다운 경치의 완상
집장가	작자 미상	춘향을 매질하는 집장 군노의 모습

개화 가사

(1) 개념 | 통상적인 가사 형식에 개화기의 새로운 사상을 담아 표현한 시가 형식을 말한다. 개화 가사는 외세의 침략에 대한 비판, 자주독립 의식의 고취, 사회 현실의 풍자 등이 중심 내용을 이룬다.

(2) 주요 작품 | 「애국하는 노래」(이필균), 「동심가」(이중원)

창가

(1) 개념 | 개화 가사와 신체시를 연결하는 교량 역할을 했던 시가 형식으로, 외국 민요와 찬송가의 영향을 많이 받은 갈래이다. 신학문, 신교육 제창, 애국·독립 의식의 고취, 사회 현실의 풍자 등이 중심 내용을 이룬다.

(2) 주요 작품 | 「경부 철도가」(최남선), 「한양가」(최남선)



고전 시가 필수 어휘

명사형

학습 체크

<input type="checkbox"/> 강호(江湖)에 봄이 드니 미친 흥(興)이 절로 난다 강호(자연)에 봄이 찾아오니 깊은 흥이 절로 일어난다.	- 맹사성, 「강호사시가」	강호(江湖), 강산(江山): 자연, 강과 호수 (= 임천 = 산수 = 풍월)
<input type="checkbox"/> 어느 <u>꺾</u> 솔 이른 <u>벼</u> 래매 어느 가을 이른 바람에 강호에 <u>꺾</u> 올이 드니 고기마다 술져 있다 강호에 가을이 찾아오니 물고기마다 살이 올라 있다.	- 월명사, 「제망매가」 - 맹사성, 「강호사시가」	꺾솔, 꺾올: 가을
<input type="checkbox"/> 강산(江山) 조흔 <u>경</u> (景)을 힘센 이 닷톨 양이면 자연의 아름다운 경치를 힘 센 사람들이 (서로 자기 것이라) 닷톨 양이면	- 김천택의 시조	경(景),景物(景物): 경치, 아름다운 경치
<input type="checkbox"/> 덕(德)으란 <u>곰</u> 뵈에 받 <u>좁</u> 고 / 복(福)으란 <u>림</u> 뵈에 받 <u>좁</u> 고 덕은 뒤에 바치웁고 / 복은 앞에 바치오니	- 작자 미상, 「동동」	곰뵈: 뒤 림뵈: 앞
<input type="checkbox"/> 공명(功名)도 날 <u>썩</u> 우고 부귀(富貴)도 날 <u>썩</u> 우니 청풍명월(淸風明月) 외(外)에 엇던 벗이 잇스올고 공명도 날 꺼리고, 부귀도 날 꺼리니, 맑은 바람과 달 외에 어떤 벗이 있겠는가?	- 정극인, 「상춘곡」	공명(功名): 공을 세워서 자기의 이름을 널리 드러냄. 또는 그 이름
<input type="checkbox"/> 대동강(大同江) 아즐가 대동강(大同江) 건너편 <u>고</u> 즐여 (나의 임은) 대동강 대동강 건너편 <u>꽃</u> 을	- 작자 미상, 「서경별곡」	꽃(𦉑): 꽃
<input type="checkbox"/> 새파른 <u>나</u> 리여 <u>희</u> / 기랑이 <u>즈</u> 시 이슈라 새파란 냇물에 / 기랑의 모습이 있구나.	- 충담사, 「찬기파랑가」	나리(물): 시내(물)
<input type="checkbox"/> 녹양(綠楊)의 우는 황앵(黃鶯) 교태(嬌態) 겨워 <u>흐</u> 는괴야 푸른 버드나무에서 우는 피꼬리는 흥에 겨워 이양을 떠는구나.	- 송순, 「변양정가」	녹양(綠楊): 버드나무
<input type="checkbox"/> 어와 저 <u>백</u> 구(白鷗)야 무슨 수고 하느냐 어와 저 갈매기야, 무슨 수고하느냐?	- 김광옥, 「울리유곡」	백구: 흰 갈매기
<input type="checkbox"/> 유월(六月) 보로매 / 아아 <u>별</u> 해 <u>벼</u> 론 <u>빛</u> 다호라 6월 보름(유두일)에 / 아아, <u>벼</u> 랑에 버려진 빛 같구나.	- 작자 미상, 「동동」	별해: 벼랑에

☑ 학습 체크

<input type="checkbox"/> 사창(紗窓)을 반개(半開)하고 차환(叉鬮)을 불너너어 창을 반쯤 열고 심부름하는 여자아이를 불너너어	- 작자 미상, 「봉선화가」	사창, 옥창, 규방: 얇고 성 기게 짠 비단으로 바른 창
<input type="checkbox"/> 녹양방초(綠楊芳草)는 세우 중(細雨中)에 프르도다 푸른 버드나무와 향기로운 풀은 가랑비 속에 푸르구나.	- 정극인, 「상춘곡」	세우(細雨): 가는 비(가랑비)
<input type="checkbox"/> 말가흔 기픈 소(沼)희 온갖 고기 뛰노느다 맑고도 깊은 못에 온갖 고기가 뛰노는구나. 지당(池塘)에 비 뿌리고 양류(楊柳)에 너 끼인 제 연못에 비가 뿌리고 버드나무에 안개가 끼인 때에	- 윤선도, 「어부사시사」 - 조현의 시조	소(沼), 지당(池塘): 연못
<input type="checkbox"/> 불휘 기픈 남근 벵래매 아니 밀씩 곱 도쿄 여름 하느니 뿌리가 깊은 나무는 바람에 흔들리지 아니하므로, 꽃이 좋고 열매가 많이 열리니	- 정인지 외, 「용비어천가」	여름: 열매
<input type="checkbox"/> 수양산(首陽山) 바라보며 이제(夷齊)를 한(恨)하노라 수양산을 바라보면서 백이와 숙제를 원망하며 한탄하노라.	- 성삼문의 시조	이제(夷齊) = 백이숙제: 백 이와 숙제. 지조 있고 절개 가 곧은 충신
<input type="checkbox"/> 이화우(梨花雨) 훗썩릴 제 울며 잡고 이별(離別)한 님 배꽃 비가 흠날릴 때 울면서 (소매를) 잡고 이별한 임	- 계랑의 시조	<ul style="list-style-type: none"> • 이화: 배꽃(흰색, 봄) • 도화: 복숭아꽃(붉은색, 봄) • 행화: 살구꽃(봄) • 두견화: 진달래(봄)
<input type="checkbox"/> 즘은 힐 장존호살 / 약(藥)이라 반죽노이다. 천 년을 사실 / 약이기에 바치옵나이다	- 작자 미상, 「동동」	<ul style="list-style-type: none"> • 즘은: 천(1000) • 온: 백(100)
<input type="checkbox"/> 청산(靑山)은 내 쫓이오 녹수(綠水)는 님의 정(情)이 녹수(綠水) 흘러간들 청산(靑山)이야 변(變)홀손가 녹수(綠水)도 청산을 못 니저 우리 예어 가느고 청산은 (변함없는) 나의 마음이고, 녹수는 (쉽게 변하는) 임의 정이로다. 녹수가 흘러가더라도 청산이야 변하겠는가? 녹수도 청산을 잊지 못해 울면서 흘러가는가?	- 황진이외의 시조	청산(靑山): 푸른 산, 자연
<input type="checkbox"/> 방(房) 안에 헛는 촉(燭)불 놀과 이별(離別)호옛관디 방 안에 켜 놓은 촛불은 누구와 이별을 하였기에	- 이개의 시조	촉불, 촉(燭): 촛불
<input type="checkbox"/> 홍진(紅塵)에 못친 분네 이내 생애(生涯) 엇더호고 속세에 묻혀 사는 분들이여, 이 나의 생활이 어떠한고?	- 정극인, 「상춘곡」	홍진(紅塵), 풍진: 인간 세 상, 하계, 속세
<input type="checkbox"/> 서풍(西風)에 익는 빛은 황운(黃雲)이 이러난다 서풍에 익는 빛은 누런 구름이 이는 듯하다 황운(黃雲)은 쪼 엇지 만경(萬頃)의 편거기요 누렇게 익은 곡식은 또 어찌 넓은 들에 퍼져 있는가?	- 정학유, 「농가월령가」 - 송순, 「면양정가」	황운(黃雲): 누런 빛깔의 구 름, 누렇게 익은 곡식