

중학교

기술·가정②

자습서

최유현 교과서편



이 책의 차례

I 건강한 가족 5

II 안전한 가정생활 55

III 진로와 생애 설계 107

IV 수송 기술과 에너지 151

V 미디어와 정보 통신 기술 205

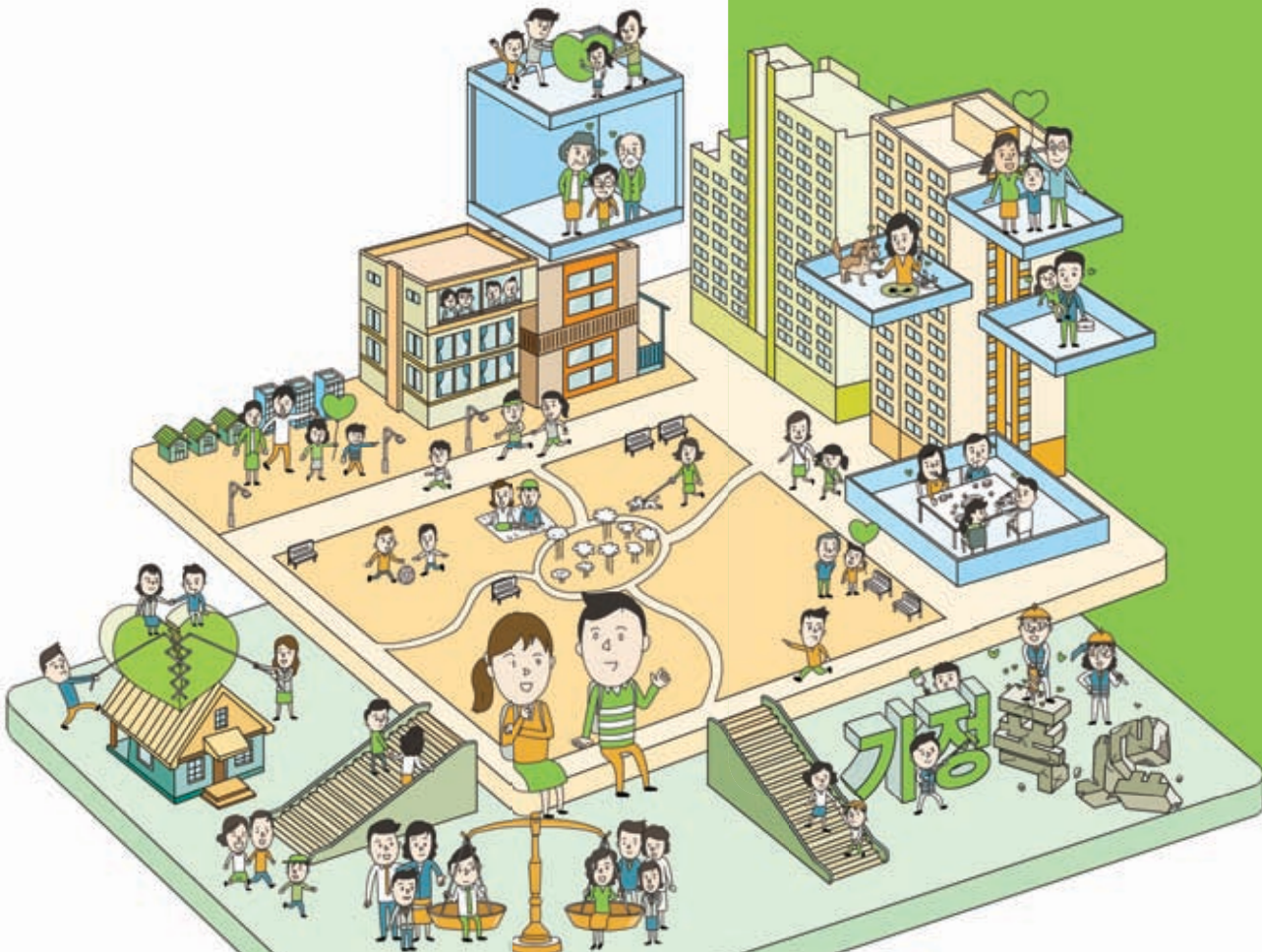
VI 생명 기술과 미래 기술 249

정답 및 해설 293



건강한 가족

1. 변화하는 사회 속 건강한 가족	6
2. 관계의 시작, 가족	14
3. 소통하는 가족, 해소되는 갈등	22
4. 성폭력 없는 세상 만들기	30
5. 가정폭력 없는 세상 만들기	38





1

변화하는 사회 속 건강한 가족

「두제 열기」

- 내가 생각하는 가족이란 무엇인지 써 보고, 그 까닭을 이야기해 보자.
- 1인 가구: 혼자 살아도 스스로 생계와 가사를 책임지고, 정서적 어려움이 없다면 가족이다.
- 무자녀 가족: 자녀를 낳는 것은 개인의 선택이므로 부부가 자녀를 낳지 않아도 가족이다.
- 분거 가족: 가족의 특정 목적 때문에 거주지를 따로 할 뿐, 경제 생활을 함께하고 있으므로 가족이다.
- 동거 가족: 법적으로 혼인하지 않았을 뿐, 다른 가족과 똑같다.

개념 더하기+

➕ 가족의 규모와 세대

- 가족의 규모: 가족의 구성원 수로 판단한다.
- 가족 내의 세대: 가족 구성원의 세대가 어떻게 구성되었는지에 따라 분류한다.
 - 1세대: 부부 가족, 1인 가족 등
 - 2세대: 부모와 미혼 자녀로 구성된 핵가족, 노부모와 자녀 등
 - 3세대 이상 가족: 확대 가족

1/ 사회의 변화와 함께 가족도 변화한다

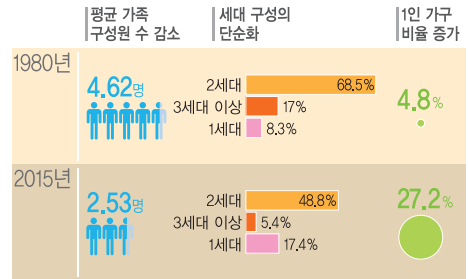
(1) 확대되는 가족의 의미

사람이 태어나서 가장 먼저 만나는 환경으로, 인간의 삶에 있어 매우 중요한 환경인 동시에 건강한 사회를 위한 기본 집단이다.

- ① 전통적인 가족의 의미 결혼과 혈연 중심 집단으로 혼인 관계의 부부와 그들의 자녀로 구성된 집단을 가리킨다.
- ② 오늘날 가족의 의미 다양한 형태의 가족이 등장하면서 서로 유대감을 가지고 함께 생활하는 공동체로 가족의 의미가 확대되고 있다.

(2) 가족 형태의 변화

- ① 가족 규모 축소 핵가족화 및 저출산 현상으로 인해 평균 가족 구성원 수가 줄어들고, 1인 가구의 비율이 증가하는 등 가족 규모가 축소되고 있다.
- ② 세대 구성의 단순화 노인 가족, 무자녀 가족, 독신 가족 등의 증가로 인하여 1세대 가구는 증가하고, 2세대 이상의 가구는 계속 감소하고 있다.



[출처: 통계청, 2015]

▲ 가족 구성의 변화

③ 다양한 형태의 가족 등장

- 원인: 생활 양식과 가족 가치관의 변화, 이혼 및 재혼, 국제결혼 등이 증가함에 따라 다양한 가족 형태가 나타나고 있다.
- 다양한 형태의 가족이 함께 살아가다 보면 가족과 사회 속에서 여러 가지 문제에 부딪히며 어려움을 겪기도 하므로, 다양한 가족의 모습을 이해하고, 더불어 살아가기 위한 올바른 태도를 형성해야 한다.

과거의 권위적·수직적 부부 관계가 오늘날은 평등적·수평적 부부 관계로 변화함에 따라 가족 내 부부간의 의사 결정에도 부부 공동으로 결정하는 협력적인 경향으로 바뀌어 가고 있다.



▲ 가족 유형의 변화

(3) 가족의 기능 변화

- ① 가족의 기능 가족 구성원들이 원만한 가정생활을 영위하고 사회의 유지와 질서를 위해 수행하는 기능으로, 가족의 기능은 사회와 시대에 따라 다양하게 나타나며, 끊임없이 변화하고 있다.
- ② 가족의 기능 약화 및 축소 현대 사회에서는 다양한 가족의 기능 중 일부를 사회에서 담당하게 되면서 가족의 기능이 과거보다 약화되거나 축소되고 있다.
- ③ 애정 및 정서의 기능 강조 가족 구성원 간에 정서적으로 지지하고 욕구를 충족시키는 기능은 더욱 중요해지고 있다.
- ④ 가족의 기능 변화
 - 성 및 자녀 출산의 기능
 - 가족의 고유한 기능 중 하나이다.
 - 부부는 성적 욕구를 충족하고, 자녀 출산을 통해 부모 됨의 욕구를 충족하며 사회 구성원의 재생산 역할을 수행하고 있다.
 - 생산과 소비의 기능 현대는 생산 활동의 대부분이 공장에서 이루어지고 있는 만큼 가족은 생산 단위의 성격을 상실해 가고 있으며, 소비 단위로서의 성향이 강하게 나타나고 있다.
 - 사회의 경제 질서를 유지하는 기능이다.
 - 현대 사회에서는, 가족 내에서 직접 필요한 물품을 생산하는 경우는 줄어들고, 경제 활동을 통한 수입으로 소비 활동에 참여하는 경우가 늘어났다. 따라서 소비의 기능이 강화되고 있다.
 - 자녀 양육 및 사회화 기능
 - 가족은 자녀에게 가족 문화를 전달하고 건전한 가치관을 심어 주는 역할을 한다.
 - 현대 사회에서는 유치원, 학교 등으로 그 기능이 많이 이전되었다.
 - 가족은 자녀 양육과 사회화를 담당하여 자녀를 건강한 사회 구성원으로 성장하게 하는 가장 기본적이고 중요한 집단이다.
 - 애정 및 정서의 기능: 가정생활의 중요한 자산으로, 경쟁적이고 불안감이 높은 현대 사회에서는 가족 구성원 간 애정과 지지를 통해 정서적인 안정감을 제공하는 가족의 기능이 특히 강조되고 있다.
 - 보호 및 부양의 기능: 과거처럼 외부의 물리적인 위협으로부터 가족을 보호하는 기능은 현대 사회에서 축소되고, 부모 부양의 기능 또한 공적인 제도로 이전하고 있다.

➤ 사회화

인간이 살아가는 데 필요한 사회의 중요한 여러 가지 행위 양식이나 가치관, 윤리적 규범 등을 획득해 가는 것을 말한다.

➤ 가정 기능의 사회화

가정의 기능을 사회의 여러 전문 기관이나 조직에서 분담하는 비율이 높아지고 있다.

- 생산의 기능: 공장, 기업체 등
- 교육의 기능: 학교, 학원 등
- 오락의 기능: 극장, 체육관 등
- 자녀 양육의 기능: 어린이집, 유치원 등
- 보호의 기능: 요양 보호소, 노인정, 병원 등

함께 생각해 보기

우리 가족이 나에게 해 주고 있는 가족의 기능에는 어떤 것들이 있는지 찾아 써 보고, 가족이 그 기능을 해 주지 않는다면 어떤 일이 생길지 이야기해 보자.

예 우리 가족은 성 및 자녀 출산의 기능을 수행하여 부모님이 나와 내 동생을 낳으셨다. 만약 가족이 성 및 자녀 출산의 기능을 해 주지 않는다면 사회 구성원의 재생산 역할을 수행할 수 없어 사회적인 혼란이 올 것이다.

➤ 가부장

전통 사회에서 가족의 중심이 되는 사람으로, 아버지 또는 가족 내 연장자인 남성이 그 역할을 담당한다.

➤ 가부장제(家父長制)

가부장제는 '부권제'라고도 하며 권력의 핵심이 남성인 남성 중심주의 사회로, 남성이 정치적 우위, 도덕적 권위, 사회적 특혜, 재산의 통제권 등의 독점적 역할을 수행한다. 가족 단위에서는 아버지 또는 아버지에게 해당하는 인물이 여성과 자녀에 대한 권위를 가진다. 또한 가부장제 사회에서는 재산과 가문의 명이가 남성 혈통으로 계승된다.

(4) 가족 가치관의 변화

- ① 가족 가치관 가족과 가정생활의 다양한 측면에 관해 일반적으로 가지고 있는 인식이나 관점을 의미한다(예 결혼에 관한 시각이나 자녀에 관한 가치관, 부부의 역할에 관한 가치관, 부모 부양에 관한 생각 등).
- ② 오늘날의 가족 가치관 오늘날에는 전통 사회의 가부장적인 문화가 약화되고 양성평등 의식이 확산됨에 따라 가족 가치관이 변화하고 있다. 이에 따라 가족의 생활 방식이나 가족 구성원의 역할 등에 많은 영향을 미치고 있다.
- ③ 다양한 가족 가치관의 변화

가치관	과거	오늘날
결혼관	<ul style="list-style-type: none"> • 결혼은 누구나 해야 하는 것으로 생각함. • 집안과 집안의 결합이라는 의미가 강조됨. 	<ul style="list-style-type: none"> • 결혼은 선택이라는 인식이 확산됨. • 이혼이나 재혼도 허용적으로 생각함.
자녀관	<ul style="list-style-type: none"> • 가계 계승, 노후 부양 기대 등의 의미에서 자녀 출산을 중요시함. • 자녀를 많이 낳는 것을 미덕으로 여김. 	<ul style="list-style-type: none"> • 자녀의 성별에 크게 구애받지 않음. • 자녀의 출산도 선택의 문제라는 인식이 확산됨.
성 역할관	<ul style="list-style-type: none"> • 남성은 일, 여성은 가정이라는 성 역할이 구분되었음. • 아들과 딸에게 기대하는 역할이 다름. 	<ul style="list-style-type: none"> • 자녀 양육과 가사 노동을 남녀가 상호 분담해야 한다는 양성평등한 성 역할 의식이 높아지고 있음.
부양관	<ul style="list-style-type: none"> • '효' 규범에 기초하여 부모 세대를 자녀가 부양해야 한다는 의식이 확고했음. 	<ul style="list-style-type: none"> • 자발적으로 자녀가 부모를 부양하기보다는 정부와 사회가 함께 부양해야 한다는 생각이 늘고 있음.



함께 생각해 보기

그림 1-4에 나타난 각 가족 가치관에 관한 자기 생각을 친구들과 함께 이야기해 보자.

- 예 결혼은 꼭 하고 싶지만, 자녀를 낳고 싶지는 않다. 왜냐하면, 아이를 낳는 것이 무섭기 때문이다. / 나는 결혼해서 맞벌이를 할 것이기 때문에 반드시 가사 분담은 남녀가 공평하게 나누어서 해야 한다고 생각한다.

2 건강 가정은 가족 구성원 모두의 행복을 추구한다

(1) 건강 가정의 의미 가족 구성원 서로가 애정과 존중을 바탕으로 서로의 개성을 존중하고 차이를 인정하여 모두가 행복을 느끼는 가정을 의미한다.

- ① 건강 가정 가족 구성원의 욕구가 충족되고, 인간다운 삶이 보장되는 가정을 말한다.
- ② 건강 가정의 특성
 - 긍정적인 의사소통을 한다.
 - 서로의 개성과 의견을 존중한다.
 - 집안일을 서로 협동하고 함께 결정한다.
 - 가족과 함께 보내는 시간이 많다.
 - 애정과 감사의 표현을 잘한다.
 - 스트레스나 가족 위기 상황에 대처할 수 있다.

(2) 건강 가정을 만들기 위한 가족 구성원의 역할

① 가족의 역할

- 가족 내의 성별과 세대로 지위가 정해지고, 그 지위에 요구되는 태도나 행동을 말한다.
- 가족의 역할은 시간의 흐름에 따라 끊임없이 변화한다. 건강한 가족생활을 위해 모든 가족 구성원이 유연하고 합리적으로 역할과 책임을 나누고 협력해야 한다.

② 건강 가정을 만들기 위한 노력

- 소통하기: 나의 생각이나 느낌을 적극적으로 표현한다.
- 서로 아끼고 보살피기: 서로 사랑하고 아끼는 마음을 표현한다.
- 참여하기: 가족의 일에 적극적으로 참여하고 나누려고 노력한다.

➤ 건강 가정 기본법

건강한 가정생활 영위와 가족의 유지 및 발전을 위한 국민의 권리, 의무와 국가 및 지방자치단체 등의 책임을 명백히 하고, 가정 문제의 적절한 해결 방안을 마련함으로써 건강 가정 구현에 기여하기 위해 제정한 법이다.



함께 생각해 보기

우리 가족의 건강한 가정생활을 위해 내가 할 수 있는 일이 무엇인지 써 보고, 친구들과 함께 이야기해 보자.

- 예
- 가족과 식사할 때 휴대 전화를 하거나 텔레비전을 보지 않고, 이야기를 나눈다.
 - 힘들고 어려운 일이 있을 때 가족들에게 도움을 요청한다.
 - 내 방 청소는 스스로 한다.

주제 활동

건강 가정을 만들기 위해 노력하기

1. 빈칸에 가족 구성원의 이름을 적고, 질문에 대답해 보자.

- 요즘 내가 가 보고 싶은 곳은? 제주도
- (이)가 가 보고 싶어 하는 곳은? 스페인
- (이)가 가 보고 싶어 하는 곳은? 미국
- 요즘 내가 관심 있는 것은? 이성 친구
- (이)가 관심 있어 하는 것은? 내 성적
- (이)가 관심 있어 하는 것은? 취업

2. 가족 구성원의 생각과 원하는 것을 잘 알기 위해서 내가 실천할 수 있는 방안을 써 보자.

- 주말에 가족과 함께 산책을 한다.
- 하루에 하나씩 부모님과 관련된 질문을 한다.
- 일주일에 한 번은 가족과 함께 식사를 한다.

3. 가족을 이해하기 위한 노력을 실천해 보고, 느낀 점을 써 보자.

- 그동안 몰랐던 엄마의 새로운 면을 알게 되니, 엄마를 더 잘 이해할 수 있게 되었다.
- 전에는 동생과 대화가 잘 안 되었는데, 동생이 무엇을 좋아하는지 알고 난 뒤 동생과 대화가 잘 통하게 되었다.

1, 사회 변화와 가족

(1) 확대되는 가족의 의미

- ① 전통적인 가족의 의미 결혼과 혈연 중심 집단으로 혼인 관계의 부부와 그들의 자녀로 구성된 집단을 가리킴.
- ② 오늘날 가족의 의미 다양한 형태의 가족이 등장하면서 서로 유대감을 가지고 함께 생활하는 공동체로 가족의 의미가 확대되고 있음.

(2) 가족 형태의 변화

- ① 가족 규모의 축소 세대 구성의 단순화
 - 핵가족화 및 저출산 현상으로 평균 가족 구성원의 수가 줄어들고, 1인 가구 비율이 증가함.
 - 1세대 가구는 증가하고, 2세대 이상의 가구가 계속 감소함.
- ② 다양한 형태의 가족 등장
 - 한 부모 가족, 다문화 가족, 입양 가족, 재혼 가족, 무자녀 가족, 분거 가족 등 다양한 형태의 가족이 등장함.
 - 생활 양식의 변화, 가족 가치관의 변화, 이혼 및 재혼 증가, 국제결혼 등의 증가 등이 원인임.

(3) 가족의 기능 변화

- ① 가족의 기능 가족 구성원들이 원만한 가정생활을 영위하고 사회의 유지와 질서를 위해 수행하는 기능
- ② 현대 사회에서는 다양한 가족의 기능 중 일부를 사회에서 담당하게 되면서 과거보다 약화되거나 축소되고 있음.
- ③ 가족 구성원 간에 정서적으로 지지하고 욕구를 충족시키는 기능이 더욱 중요해지고 있음.
- ④ 가족의 기능 변화
 - 성 및 자녀 출산의 기능: 성적 욕구와 부모 됨의 욕구를 충족하며, 구성원 재생산의 역할을 수행함.
 - 생산과 소비의 기능: 생산 기능은 축소된 반면, 소비 기능은 확대되고 있음.
 - 자녀 양육 및 사회화 기능: 상당 부분 사회로 이전되어 담당하고 있으나, 가정에서의 기본 인성 교육의 필요성이 강조되고 있음.
 - 애정 및 정서의 기능: 가족의 고유 기능 중의 하나로, 현대 사회에서 가족 간의 정서적 지지는 더욱 강조되고 있음.

- 보호 및 부양의 기능: 국가 차원의 보호와 부양의 기능으로 변화하였으나, 가족의 정서적 보호나 휴식의 욕구는 강조되고 있음.

(4) 가족 가치관의 변화

- ① 가족 가치관 가족과 가정생활의 다양한 측면에서 가치 있다고 생각하는 가족 구성원의 인식이 나 관점
- ② 다양한 가족 가치관의 변화 전통 사회의 가부장적인 문화가 약화되고 양성평등 의식이 확산됨에 따라 가족 가치관이 변화하고 있음.
 - 결혼관: 결혼을 누구나 해야 한다는 생각에서 반드시 해야만 하는 것은 아니라는 인식으로 변화하고 있음.
 - 자녀관: 자녀 출산을 중요시했던 것에서 자녀 출산도 선택의 문제라는 인식으로 변화하고 있음.
 - 성 역할관: 남성과 여성의 역할이 구분되었던 성 역할 태도에서 양성평등적인 방향으로 변화하고 있음.
 - 부양관: 부모 부양을 가족이 책임져야 한다는 생각에서 정부와 사회가 함께 부양해야 한다는 생각으로 변화하고 있음.

2 건강 가정

(1) 건강 가정의 의미

- ① 건강 가정 가족 구성원의 욕구가 충족되고, 인간다운 삶이 보장되는 가정
- ② 건강 가정의 특성
 - 긍정적인 의사소통을 한다.
 - 서로의 개성과 의견을 존중한다.
 - 집안일을 서로 협동하고 함께 결정한다.
 - 가족과 함께 보내는 시간이 많다.
 - 애정과 감사의 표현을 잘한다.
 - 스트레스나 가족 위기 상황에 대처할 수 있다.

(2) 건강 가정을 위한 가족 구성원의 역할

- ① 가족의 역할 가족 구성원이 유연하게 역할과 책임을 나누는 것이 필요함.
- ② 건강 가정을 만들기 위한 노력
 - 가족 간 소통하기
 - 서로 아끼고 보살피기
 - 가족의 일에 적극적으로 참여하기

01. 결혼, 혈연, 입양 등으로 맺어진 사람들로 지금까지 이어져 내려오고 있는 개념을 ()이라고 한다.

02. 다음은 가족의 기능에 대한 설명이다. 맞으면 ○, 틀리면 ×표를 하시오.

- (1) 자녀 출산의 기능은 가족의 고유 기능이다. ()
- (2) 가족의 기능 중 생산의 기능은 확대되고, 소비의 기능은 축소되고 있다. ()
- (3) 애정 및 정서의 기능은 가족이 아닌 공적인 제도를 통해 더욱 충족될 수 있다. ()
- (4) 자녀 양육의 기능은 어린이집, 유치원 등의 사회 전문 기관에서 분담하는 비율이 높아지고 있다. ()

03. 가족과 가정생활의 다양한 측면에 관해 일반적으로 가지고 있는 인식이나 관점을 ()이라고 한다.

04. 다양한 가족 가치관의 변화에 대한 설명으로 옳지 않은 것은?

- ① 이혼이나 재혼도 허용적으로 생각한다.
- ② 결혼은 선택이라는 인식이 확산되었다.
- ③ 자녀의 출산은 필수적이며 아들을 선호한다.
- ④ 성 역할에 있어서 양성평등 의식이 높아지고 있다.
- ⑤ 정부와 사회가 함께 부모를 부양해야 한다는 생각이 늘고 있다.

05. 건강한 가정의 특성으로 옳지 않은 것은?

- ① 긍정적인 의사소통을 한다.
- ② 애정과 감사의 표현을 잘한다.
- ③ 서로의 개성과 인격을 존중한다.
- ④ 가족이 개인적으로 보내는 시간이 많다.
- ⑤ 스트레스나 가족 위기 상황에 대처할 수 있다.

Helper

01. 가족은 결혼, 혈연, 입양 등으로 맺어진 사람들로 지금까지 이어져 내려오고 있다.

02. 자녀 출산의 기능은 가족 고유의 기능 중 하나이며, 현대 사회에서는 가족 내에서 직접 필요한 물품을 생산하는 경우는 줄어들고, 경제 활동을 통한 수입으로 소비 활동에 참여하는 경우가 늘어나고 있다. 또한 가족 구성원 간 애정과 지지를 통해 정서적인 안정감을 제공하는 가족의 기능이 강조되고 있으며, 가정의 기능을 사회의 여러 전문 기관이나 조직에서 분담하는 비율이 높아지고 있다.

03. 결혼에 관한 시각이나 자녀에 관한 가치관, 부부의 역할에 관한 가치관 등이 그 예이다.

04. 현대 사회에서는 자녀의 성별에 크게 구애받지 않으며, 자녀의 출산도 선택의 문제라는 인식이 확산되고 있다.

05. 건강한 가족은 가족과 함께 보내는 시간이 많다.

07 다음은 가정 기능의 사회화 현상을 설명한 것이다. 가장 관련이 깊은 가족의 기능으로 옳은 것은?

과거처럼 외부의 물리적인 위협으로부터 가족을 보호하는 기능은 현대 사회에서 축소되고, 요양 보호소, 노인정, 병원 등으로 그 기능이 이전되고 있다.

- ① 자녀 출산의 기능
- ② 생산과 소비의 기능
- ③ 애정 및 정서의 기능
- ④ 보호 및 부양의 기능
- ⑤ 자녀 양육 및 사회화 기능

08 다음은 가족의 기능에 관한 설명이다. 옳지 않은 것은?

- ① 애정 및 정서의 기능이 더욱 중요해지고 있다.
- ② 가족의 기능은 사회와 시대에 따라 다양하게 나타난다.
- ③ 가족은 사회의 유지와 질서를 위해 다양한 기능을 수행한다.
- ④ 자녀 양육의 기능은 어린이집, 유치원 등의 사회기관이 분담하는 비율이 높아지고 있다.
- ⑤ 다양한 가족의 기능 중 일부를 사회에서 담당하게 되면서 가족의 기능이 과거보다 강화되고 있다.

09 () 안에 들어갈 알맞은 말을 쓰시오.

()은/는 '부권제'라고도 하며, 권력의 핵심이 남성인 남성 중심주의 사회를 의미한다. 가족 단위에서는 아버지 또는 아버지에 해당하는 인물이 여성과 자녀에 대한 권위를 가진다. 또한 재산과 가문의 명위가 남성 혈통으로 계승된다.

()

10 오늘날 가족 가치관의 변화에 대한 설명으로 옳은 것은?

- ① 결혼은 필수라는 인식이 확산되었다.
- ② 자녀를 많이 낳는 것을 미덕으로 여긴다.
- ③ 결혼은 집안과 집안의 결합이라는 의미가 강조된다.
- ④ '효' 규범에 기초하여 부모 세대를 자녀가 부양해야 한다는 의식이 확고하다.
- ⑤ 자녀 양육과 가사 노동을 남녀가 상호 분담해야 한다는 의식이 높아지고 있다.

11 건강 가정의 특성을 보기 에서 있는 대로 고른 것은?

보기

- ㄱ. 긍정적인 의사소통을 한다.
- ㄴ. 애정이나 감사의 표현을 잘한다.
- ㄷ. 서로의 개성과 의견을 존중한다.
- ㄹ. 가족이 개인적으로 보내는 시간이 많다.
- ㅁ. 중대한 결정은 가장에게 전적으로 맡긴다.

- ① ㄱ, ㄴ, ㄷ ② ㄱ, ㄴ, ㄹ
- ③ ㄱ, ㄷ, ㄹ ④ ㄴ, ㄷ, ㅁ
- ⑤ ㄷ, ㄹ, ㅁ

12 건강 가정을 만들기 위한 가족 구성원의 역할로 옳지 않은 것은?

- ① 가족의 일에 적극적으로 참여한다.
- ② 가족과 이야기 나누는 시간을 갖는다.
- ③ 서로 사랑하고 아끼는 마음을 표현한다.
- ④ 자신의 생각이나 느낌을 되도록 표현하지 않는다.
- ⑤ 가족 구성원이 유연하고 합리적으로 역할을 분담한다.

2

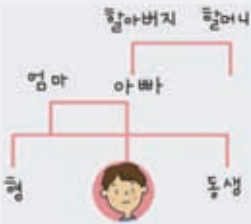
관계의 시작, 가족

「두제 열기」

- 시를 읽고 느낀 점을 써 보자.
- • 옛날에는 할머니, 할아버지와 함께 살고, 이웃들과도 많은 교류가 있었던 것 같다.
- 밥상에 늘 함께하던 가족이 없어졌다니 참 허전할 것 같다.
- 얼굴 반찬이라는 제목이 흥미롭게 느껴졌다. 가족의 얼굴이 서로에게 의미가 있는 것 같다.

개념 더하기+

가족 관계도



- 가족 관계는 기본적으로 성별과 세대를 잇는 선으로 이어져 있다.
- 나를 중심으로 나와 같은 세대이면서 성별에 따라 형제자매, 남매 관계라는 수평선이 연결된다.
- 나아가 직계가 아니라 4촌이나 6촌과 같은 방계 가족으로 수평선은 이어진다.
- 나의 뒷세대와 연결된 수직선은 성별에 따라 부자, 부녀, 모자, 모녀 관계를 만든다. 부모 간의 수평선은 남녀 부부 관계로 연결된다.

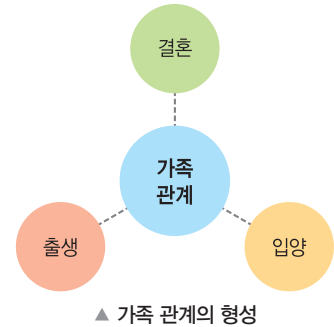
1, 가족은 여러 관계로 얽혀 있다

(1) 가족 관계

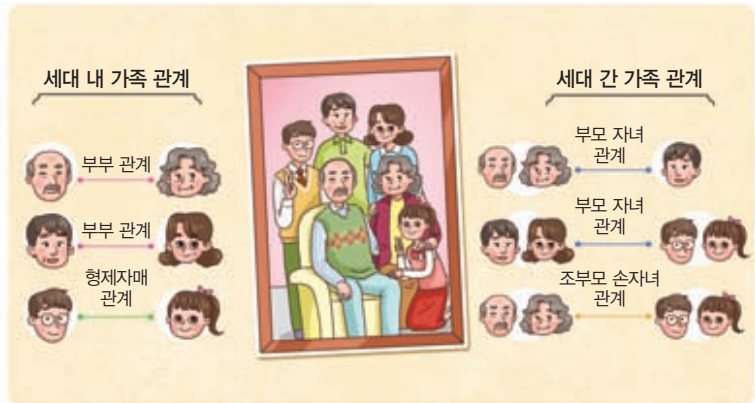
- ① 가족 구성원 사이에서 맺어지는 관계를 말한다.
- ② 가족 관계는 가족 구성원 간의 심리적·정서적 관계를 포함한다.
- ③ 가족 관계의 유형 부부 관계, 부모 자녀 관계, 형제자매 관계, 조부모 손자녀 관계 등이 있다.

(2) 가족 관계의 형성

- ① 가족 관계는 출생뿐만 아니라 결혼, 입양 등을 통해 형성될 수 있다.
- ② 각각의 가족 관계는 나름의 고유한 관계를 형성한다.
- ③ 가족 관계는 모든 인간관계의 기초를 이루고, 건강한 가족 관계는 개인의 삶을 행복하게 하고 건강한 사회를 유지하는 원동력이 된다.
- ④ 가족 내에서 나의 역할과 관계를 이해하고, 서로를 존중하고 지지하는 바람직한 가족 관계를 유지하기 위해 노력해야 한다.



나는 한 사람이지만, 부모님에게는 딸, 오빠에게는 동생, 조부모님에게는 (외)손녀가 되기도 해.



▲ 얽혀 있는 가족 관계

2 평등하고 민주적인 가족 관계는 배려와 소통을 통해 형성된다

건강하고 바람직한 가족 관계를 형성하려면 가족 구성원 모두가 양성평등하고 세대 간 민주적인 관계를 형성하는 것이 중요하다.

(1) 양성평등한 가족 관계

- ① 성별과 관계없이 가족 구성원 모두가 역할을 평등하게 분담하고, 성별에 따른 차별이 없는 것을 말한다.
- ② 양성평등한 가족 관계를 위해서는 가족 문화 전반에 걸쳐서 양성평등한 가치관을 형성하는 것이 중요하다.

(2) 세대 간 민주적인 가족 관계

- ① 세대 간 살아온 환경이나 생활 방식 등에서 오는 차이를 이해하고, 수직적이고 권위적인 관계가 아닌 수평적이고 조화로운 관계를 유지하는 것을 의미한다.
- ② 건강하고 바람직한 가족 관계는 저절로 만들어지는 것이 아니라 가족 구성원 모두 서로 배려하고 소통해야 하며, 다양한 노력을 기울여야 한다.

(3) 다양한 가족 관계의 특징

각 가족 관계의 특징과 건강한 가족 관계를 형성하는 방안을 알아보자.

① 부부 관계

- 성인 남녀가 결혼을 통해 이루어지는 관계로, 하나의 가족을 탄생시키는 출발점이 된다. 따라서 원만한 부부 관계는 행복한 가족생활의 시작이다.
- 각기 다른 환경에서 성장한 남녀가 만나 가정을 이룬 것이기 때문에 성격이나 생활 습관 등에서 다른 점이 있는 것은 당연한 일이다.
- 서로의 차이를 극복하기 위해서는 상대를 배려하고 이해하며, 적극적으로 소통하려고 노력해야 한다.
- 특히 부부 관계에서는 양성평등한 가치관을 바탕으로 가정 내 역할을 공유하고 분담하며 협력하는 것이 중요하다.



② 부모 자녀 관계

- 부부로 출발했던 가족에서 자녀라는 구성원이 추가되면서 새롭게 형성되는 관계이다.
- 부모는 자녀의 성장과 인격 성숙에 영향을 미치고, 자녀는 부모의 양육과 보호, 사랑과 관심 속에서 성장하고 성숙해 나간다.
- 청소년기 자녀는 부모에게서 독립하고자 하는 욕구와 부모에게 의지하고 싶은 마음이 동시에 존재하기 때문에 부모와 갈등을 겪을 수 있다.



➤ 양성평등한 부부 관계

양성평등한 부부 관계는 남성은 부양자, 여성은 가사 노동 수행자라는 이분법적인 성 역할의 경계를 완화하고, 가족의 일을 서로 공유하고 함께해 나가는 부부 관계를 말한다. 양성평등한 부부 관계는 각자 자신의 잠재 능력을 발휘하게 하며, 진정한 의미의 자아실현을 할 수 있도록 돕는다. 또한, 자녀들에게도 건전한 역할 모델이 되어 양성평등한 가치관을 가진 자녀로 성장하는 데 도움이 된다.

➤ 부모 역할의 특징

- 부모 자녀 관계는 양방향적인 상호 작용이 이루어진다. 부모는 자녀가 성숙한 사람으로 성장하도록 양육하는 기능을 하며, 자녀의 행동과 발달은 부모의 규칙, 양육 목표 등을 변화시킨다.
- 부모 역할은 발달적 특성을 띤다. 부모의 양육 행동과 부모 자녀 간 상호 작용은 자녀가 발달해 감에 따라 적절하게 변화해야 하며, 부모 스스로 경험하는 발달적 변화 역시 부모 역할에 영향을 미친다.

➔ **형제자매의 역할**

- 놀이·공부 친구 역할: 놀이를 함께하며 각자의 경험을 나누는 의미 있는 관계를 형성한다.
- 교육·학습자 역할: 성장기에는 운동, 기술, 학업, 학교 생활, 진로 선택 등에 모범이 되며, 성인기에는 이성 교제, 직업 선택, 결혼 과정, 자녀 양육, 결혼 생활 등에 영향을 미친다.
- 보호자·의존자 역할: 순위 형제가 가족 상황에 따라 부모의 역할을 대신해 동생을 양육하기도 하고, 외부의 공격이나 위협으로부터 보호하기도 한다.
- 중재자 역할: 부모 세대와 자녀 세대 간 또는 부모와 또래 간에 중재하는 역할을 한다.
- 경쟁자 역할: 형제자매 간 경쟁 의식이나 시기, 질투를 느끼는 것은 출생 순위에 따른 자연스러운 현상이지만, 특정 자녀를 편애하거나 차별하는 경우 나타나기도 한다.

- 부모는 자녀를 독립된 인격체로 인정하고, 진솔한 대화를 통해 안정적이고 친밀한 관계를 형성하는 것이 중요하다.
- 청소년 또한 부모를 이해하고 자녀의 역할을 수행하며, 부모의 의견을 존중해야 한다. 같은 부모를 가진 동기를 말하며, 부모 양쪽 모두가 같거나 부모 한 쪽이 같은 경우 모두를 포함한다. 또한 생물학적으로 서로 관계가 없지만 부모의 재혼이나 입양 등으로 인하여 형제자매가 되는 경우도 있다.

③ **형제자매 관계**

- 같은 가정 환경 안에서 공통적인 경험을 나누면서 지속하는 세대 내 관계이다.
- 형제자매는 어릴 때는 놀이와 게임의 상대가 되어 주다가 성장하면서 점차 위안과 격려를 주고받는 관계로 발전한다.
- 선의의 경쟁자가 되기도 하고, 서로 보고 배울 수 있는 교육적 역할을 하기도 한다.
- 마음을 털어 놓을 수 있는 상담자가 되어 주거나 부모와의 관계를 조정하는 역할 등을 한다.
- 가장 가까이에서 오래 지속할 수 있는 관계이므로 서로의 본보기가 될 수 있도록 서로 협력하고 양보하면서 워만한 관계를 유지해야 한다.



④ **조부모 손자녀 관계**

- 부모 자녀 관계가 확장된 것으로, 부모 세대라는 연결 고리를 통해 맺어진 세대 간 관계이다.
- 조부모는 가족 구성원에게 삶의 지혜를 전달하고 정서적 지지와 격려를 보내므로 항상 존경하고 감사하는 마음을 가지고 조부모님을 보살피 드려야 한다.
- 조부모 세대와 부모 세대, 자녀 세대는 각기 다른 시대적 환경에서 성장하였고 경험도 다르므로, 생활 방식이나 태도 등에 차이가 있어 갈등을 겪기 쉽다.
- 서로의 세대가 겪고 있는 어려움을 공감하려는 노력이 필요하다.
- 조부모님을 자주 찾아뵙고, 안부 전화를 통하여 조부모님이 가족들로부터 소외감을 느끼지 않도록 해야 한다.



함께 생각해 보기

형제자매가 없는 외동이의 경우 형제자매의 역할을 대신해 줄 수 있는 것은 무엇인지 이야기해 보자.

- 예 형제자매가 없다고 해서 외톨이가 되는 것은 아니다. 친구들과 두터운 관계를 유지하거나 마을 커뮤니티 등에서 친한 관계를 형성하여 형제자매와 비슷한 관계를 만들어 갈 수 있다.

※ 조부모 역할의 필요성

조부모 역할이란, 조부모가 부모의 역할을 대행하거나 보조하는 것을 말한다. 즉, 조부모가 손자녀의 양육 및 사회화 과정에 참여하고 훈육을 담당하면서 정서적 안정감이나 애정 등을 제공하는 것을 의미한다.

오늘날 맞벌이 가족이 증가하면서 가족 내에서 아이들을 돌보는 일은 적지 않은 문제를 일으킨다. 과거에는 부모가 모두 일을 하더라도 같이 사는 친·인척이나 조부모가 부모의 빈자리를 자연스럽게 대신했으나, 요즘은 그런 주위의 손길이 절대적으로 부족한 형편이다. 그런가 하면 사회적으로 양육을 담당하는 만족스러운 제도적 장치가 부족하다.

이런 현실에서 맞벌이 부부는 전적으로 어린 자녀를 돌보아 줄 사람이 필요하다. 이때 다른 경우보다 조부모가 손자녀를 돌볼 수 있는 조건이 된다면 말기겠다는 젊은 부부가 많다고 한다. 또한, 이혼이나 재혼으로 새롭게 구성되는 가족이나 한 부모 가족에서 자녀를 돌보는 일이 조부모에게 넘어가는 경우를 흔히 찾아볼 수 있다.

부모의 역할 대행자로 조부모가 거론되는 이유는 다음과 같다.

- 자녀를 키워 본 경험이 있다.
- 조부모와 손자녀 관계가 가장 우호적이고 밀접하다.
- 인간의 평균 수명은 연장되고 있으며, 저출산으로 인해 손자녀의 수가 많지 않으므로, 손자녀 돌봄이 필요한 시기에 조부모가 도움을 줄 수 있다.

[출처: 김종숙, 「한국 사회의 조부모 역할」]

주제 활동 건강한 가족 관계를 위한 실천 방안 찾기

1. 건강한 가족 관계를 형성하기 위해 내가 가족에게 원하는 것이 무엇인지 써 보자.

가족 구성원	나와의 관계	나에게 해 주었으면 하는 일
예 아버지	부모 자녀 관계	내가 한 약속 믿어 주기
예 어머니	부모 자녀 관계	공부하라는 잔소리 줄여 주기
예 언니	형제자매 관계	내 물건 함부로 쓰지 않기

2. 건강한 가족 관계를 형성하기 위해 내가 가족에게 할 수 있는 일이 무엇인지 써 보자.

가족 구성원	나와의 관계	내가 할 수 있는 일
예 아버지	부모 자녀 관계	하루에 한 번 문자 보내기
예 어머니	부모 자녀 관계	엄마에게 짜증내지 않고 공손하게 말하기
예 언니	형제자매 관계	언니와 고민 나누기

3. 이 활동을 한 후 느낀 점을 써 보고, 친구들과 이야기해 보자.

건강한 가족 관계를 형성하기 위해서는 내가 원하는 것만 바라지 말고, 나도 가족 구성원을 위해 노력해야겠다고 생각했다.

1, 가족 관계의 의미

(1) 가족 관계

- ① 가족 구성원 사이에서 맺어지는 관계로, 심리적·정서적 관계를 포함함.
- ② 가족 관계의 유형으로는 부부 관계, 부모 자녀 관계, 형제자매 관계, 조부모 손자녀 관계 등이 있음.

(2) 가족 관계의 형성

- ① 가족 관계는 출생뿐만 아니라 결혼, 입양 등을 통해 형성될 수 있음.
- ② 가족 관계는 모든 인간관계의 기초를 이루고, 건강한 가족 관계는 개인의 삶을 행복하게 하고, 건강한 사회를 유지하는 원동력이 됨.
- ③ 가족 내에서 나의 역할과 관계를 이해하고, 서로를 존중하고 지지하는 바람직한 가족 관계를 유지하기 위해 노력해야 함.

2, 양성평등하고 세대 간 민주적인 가족 관계

(1) 양성평등한 가족 관계

- ① 성별에 관계없이 모두가 평등하게 역할을 분담하고 성별에 따른 차별이 없는 관계
- ② 가족 문화 전반에 걸쳐 양성평등한 가치관을 형성하는 것이 중요함.

(2) 세대 간 민주적인 가족 관계

- ① 세대 간 가족 관계가 수직적이고 권위적이지 않고 수평적이고 조화로운 관계
- ② 건강하고 바람직한 가족 관계는 가족 구성원 모두 서로 배려하고 소통하며 노력해야 이룰 수 있음.

(3) 다양한 가족 관계의 특징

① 부부 관계

- 성인 남녀가 결혼을 통해 이루어지는 관계로, 하나의 가족을 탄생시키는 출발점이 됨.
- 건강한 부부 관계를 형성하기 위해서는 양성평등한 가치관을 바탕으로 가정 내 역할을 분담·공유하고 협력하는 것이 중요함.

② 부모 자녀 관계

- 부모 자녀 관계는 부부 관계에 자녀가 추가되면서 새롭게 형성되는 관계

- 부모는 자녀의 성장과 인격 성숙에 영향을 미침.
- 자녀는 부모의 양육과 보호, 사랑과 관심 속에서 성장하고 성숙해 나감.
- 청소년기 건강한 부모 자녀 관계를 위해서는 부모는 자녀를 독립적인 인격체로 인정하고, 자녀는 부모를 이해하고 의견을 존중하는 상호 노력이 필요함.

③ 형제자매 관계

- 같은 가정 환경에서 공통적인 경험을 나누면서 지속되는 세대 내 관계
- 놀이의 상대, 선의의 경쟁자가 되기도 하고, 교육자, 상담자, 부모와의 관계를 조정하는 조정자의 역할을 할 수 있음.
- 가장 오래 지속될 수 있는 관계이므로 협력과 양보를 통해 원만한 관계 유지가 필요함.

④ 조부모 손자녀 관계

- 부모 세대라는 연결 고리를 통해 확장된 세대 간 관계
- 조부모는 후손에게 삶의 지혜를 전달하고 사랑을 표현하고, 손자녀 세대는 조부모에게 감사와 존경의 마음을 표현해야 함.
- 조부모 세대, 부모 세대, 자녀 세대의 갈등이 좁혀질 수 있도록 서로의 세대가 겪은 어려움을 이해하고 공감하려는 노력이 필요함.

교과서 뛰어넘기

* 가족 관계의 특징

- 성별, 나이 등에 따라 각 가족 구성원들의 지위와 역할이 배분된다.
- 가족 구성원 간에는 심리적·정서적으로 복잡하고 밀접하게 얽혀 있다.
- 소속감과 결속감이 어느 다른 사회 집단보다 강하다.
- 가족 관계는 다른 어떤 인간관계보다도 오랫동안 지속되지만, 지나치게 밀접하고 요구적일 수도 있다.
- 가족 관계는 선택하는 것이 어려우며, 별거, 이혼, 사망 등에 의한 가족 해체를 경험한다 해도 인연을 완전히 끊기 어렵다.
- 가족 구성원 간에는 지켜야 할 권리와 의무가 있다.
- 사회적·문화적·시간적·지역적·경제적 조건에 따라 가족 관계가 다양하게 표현될 수 있으며, 가족의 성장과 발전 단계에 따라 변화한다.

01. () (이)란 가족 구성원 사이에서 맺어지는 관계를 말하며, 가족 구성원 간의 심리적·정서적 관계를 포함한다.

02. 다음은 가족 관계에 대한 설명이다. 맞으면 ○, 틀리면 ×표를 하시오.

- (1) 가족 관계는 출생을 통해서만 형성된다. ()
- (2) 입양을 통해 형성된 관계는 가족 관계가 아니다. ()
- (3) 가족 관계에 있어서, 서로 존중하고 지지하는 자세가 필요하다. ()
- (4) 가족 관계는 모든 관계의 기초를 이루고, 건강한 가족 관계는 개인의 삶을 행복하게 한다. ()

03. () 안에 공통으로 들어갈 알맞은 말을 쓰시오.

()한 가족 관계란, 성별과 관계없이 가족 구성원 모두가 역할을 평등하게 분담하고, 성별에 따른 차별이 없는 것을 말한다. 이를 위해서는 가족 문화 전반에 걸쳐서 ()한 가치관을 형성하는 것이 중요하다.

()

04. 다음 중 가족 관계가 아닌 것은?

- ① 부부 관계
- ② 선후배 관계
- ③ 형제자매 관계
- ④ 부모 자녀 관계
- ⑤ 조부모 손자녀 관계

05. 다음에서 설명하고 있는 가족 관계를 쓰시오.

같은 가정 환경 안에서 공통적인 경험을 나누면서 지속하는 세대 내 관계로, 어릴 때는 놀이와 게임의 상대가 되어 주다가 성장하면서 점차 위안과 격려를 주고 받는 관계로 발전한다. 선의의 경쟁자가 되기도 하고, 서로 보고 배울 수 있는 교육적 역할을 하기도 한다.

()

Helper

01. 가족 관계란 가족 구성원 사이에서 맺어지는 관계를 말한다.

02. 가족 관계는 출생뿐만 아니라 결혼, 입양 등을 통해 형성될 수 있으며, 가족 내에서 서로를 존중하고 지지하는 바람직한 가족 관계를 유지하기 위해 노력해야 한다.

03. 사람이 살아가는 모든 영역에서 남자와 여자를 서로 차별하지 않고 동등하게 대우하여 똑같은 참여 기회를 주고, 똑같은 권리와 이익을 누릴 수 있는 것을 말한다.

04. 가족 관계는 출생 및 결혼, 입양 등을 통해 형성되는 가족 구성원 사이에서 맺어지는 관계를 의미한다.

05. 형제자매 관계는 가장 가까이에서 오래 지속될 수 있는 관계로, 놀이 친구 역할, 교육자, 학습자 역할 등 여러 가지 역할을 한다.

