

중학교

국어 2-2



서 혁
김정우
김혜정
박종훈
강용철
오경란
강호정
김민선
강승연



“ ”

표지 이야기

재미와 즐거움이 가득한 국어생활!
일상에서 국어의 다양한 모습을 만나 보세요.



교과서 물려주기 기록표

연도	교과서 사용자				상태
	학년	반	번호	이름	

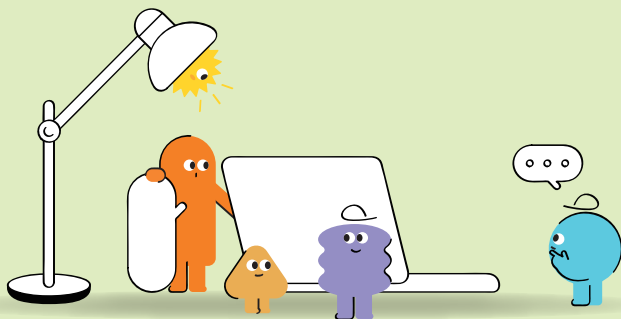
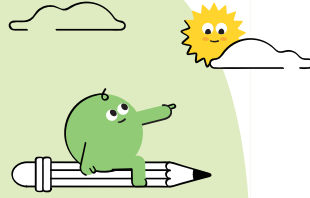
› 상태 표기 예시: 매우 좋음, 좋음, 보통, 나쁨



중
학
교

국어 2-2

머리마 2



이 책으로 공부하는 사랑하는 학생들에게

우리는 밥을 먹고 공부하고 친구들과 놀 때도, 자면서 꿈을 꿀 때도 국어를 사용합니다. 이렇게 국어는 우리가 살아가는 모든 시간을 함께합니다.

국어를 통해 세계를 이해하고 자신을 표현하는 능력이 문해력이라고 할 수 있습니다. 정보화 사회에서 자신에게 필요한 지식과 정보를 찾아 활용할 때도 문해력은 매우 중요합니다. 국어를 공부한다는 것은 바로 이 문해력을 기른다는 것이고, 언어로 이루어진 이 세계의 주체로 살아갈 강력한 힘을 얻는 일이기도 합니다.

이 책은 여러분 모두가 국어를 통해 미래 사회의 주체가 될 수 있도록 다음과 같은 사항에 중점을 두어 만들었습니다.

첫째, 우리의 실제 언어생활을 중심으로 깊이 있는 학습과 적용이 가능하도록 구성하였습니다.

듣기·말하기, 읽기, 쓰기, 문법, 문학, 매체 각 영역에서 학습해야 하는 내용을 담고 실제 언어생활을 반영하여 통합적으로 구성하였습니다.

둘째, 자기 주도적인 학습을 통해 국어 역량을 기를 수 있도록 구성하였습니다. 스스로 계획하기, 생각 열기, 학습 상황 점검·조정하기를 통해 미래 사회가 요구하는 비판적·창의적 사고 역량, 디지털·미디어 역량, 의사소통 역량, 공동체·대인 관계 역량, 문화 향유 역량, 자기 성찰·계발 역량을 기를 수 있도록 하였습니다.

셋째, 여러분의 인지적, 정서적 성장을 종합적으로 고려하여 구성하였습니다. 중학생 여러분의 특성과 생활 방식, 관심사, 적성과 진로 등을 고려하여 내용을 구성하였습니다.

넷째, 국어 학습을 통해 생활 문해력과 학습 문해력을 동시에 기를 수 있도록 구성하였습니다. 다양한 활동과 어휘력 학습을 통해 실질적인 국어 역량을 기를 수 있도록 하였습니다.

이 책으로 한 걸음 한 걸음 꾸준히 공부해 나가면 어느새 여러분 앞에 더 넓은 세상이 펼쳐질 것입니다. 그리고 여러분이 바로 그 세상의 주인이 되어 있을 것입니다.

지은이 모두의 마음을 모아

이 책의 구성과 특징



소단원 학습



큐알 코드로 학습에 활용할 수 있는 다양한 자료들을 확인해 보세요.



대단원 도입

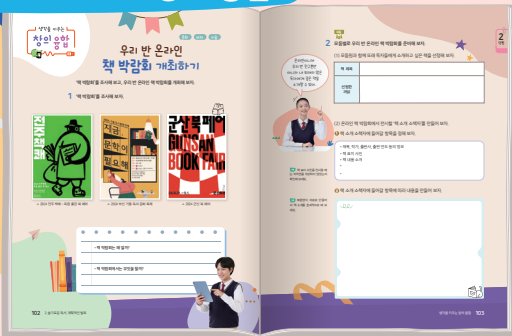


대단원별 학습 목표와 이 단원에서 배우게 될 핵심 내용을 소개하였어요. 대단원의 흐름을 살펴보고 중점적으로 학습할 내용을 예측해 보세요.

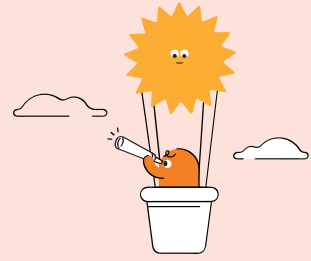
소단원의 영역별로 학습 목표를 이해하기에 적합한 다양한 제재와 활동으로 구성하였어요. 제시된 내용을 차근차근 따라가며 체계적으로 학습 목표를 이루어 보세요.



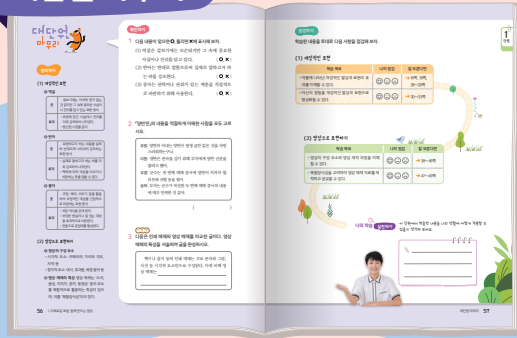
생각을 키우는 창의 융합



단원에서 학습한 내용을 다른 영역이나 교과와 융합하는 활동이에요. 앞에서 학습한 내용을 적용하고 확장하여 사고력을 키워 보세요.

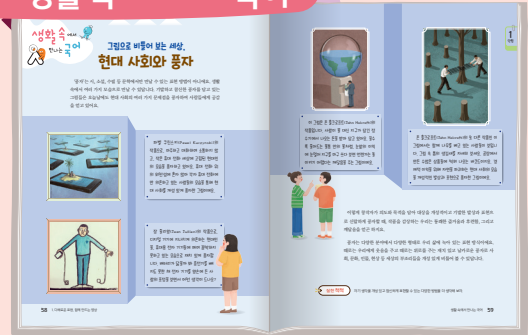


대단원 마무리



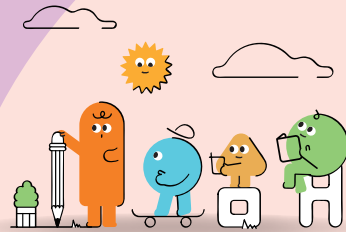
대단원에서 학습한 내용을 요약정리하고 문제로 확인하도록 구성하였어요. 단원의 학습 내용을 잘 이해했는지 스스로 점검하면서 자신의 생활에 어떻게 적용할 수 있을지 생각해 보세요.

생활 속에서 만나는 국어



단원에서 학습한 내용을 우리 생활 속에서도 만날 수 있어요. 다양한 실생활 자료들을 보면서 학습한 내용을 다시 한번 확인해 보세요.

- **삶과 연계**하여 깊이 있는 학습이 가능한 교과서
- **자기 주도 학습**에 최적화된 교과서
- 실제 **언어생활을 성찰**할 수 있는 교과서
- **교과 간 통합 활동**으로 핵심 역량을 기르는 교과서



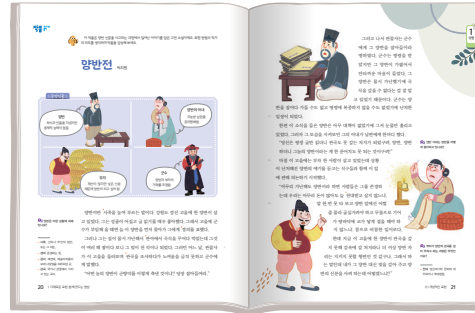
소단원 살펴보기



소단원 시작



소단원 학습



소단원 한눈에 보기

소단원 핵심 질문을 통해 학습 목표를 이해해 보세요. 또한 소단원의 전체 흐름을 한눈에 확인하면서 학습 계획을 세워 보세요.

스스로 계획하기

소단원 학습 내용과 관련된 이전 학습을 떠올려 보고, 소단원 학습을 통해 이루고 싶은 목표를 스스로 세워 보세요.

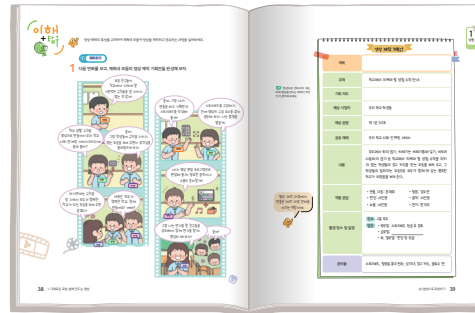
생각 열기 / 감상 열기

소단원 학습을 시작하기 전 간단한 질문에 대한 답을 생각해 보면서 소단원에서 학습할 내용을 미리 만나 보세요.

- 읽기, 활동 중심 영역: **생활 속 생각 토크**
- 문학 영역: **감상 열기**

제재 중심: 문학, 읽기 영역

다채롭고 흥미로운 문학 작품과 읽기 제재를 읽으며 학습 목표를 이루어 보세요.



활동 중심: 문법, 듣기·말하기, 쓰기, 매체 영역

우리의 언어생활과 밀접하게 관련이 있는 자료 활동을 통해 학습 목표를 이루어 보세요.

제재 본문 요소

스스로 검색

본문 내용을 이해하는 데 필요한 자료를 검색해 보세요.

검색

배경지식

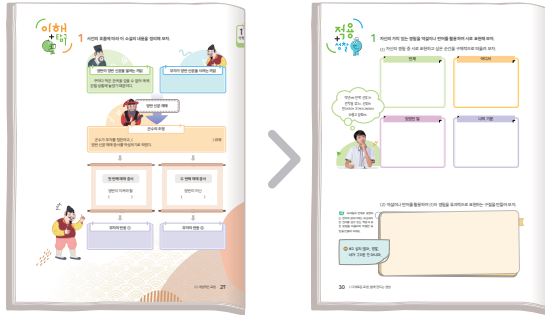
본문 내용의 이해를 도와주는 배경지식을 확인해 보세요.

감상 넓히기

작품을 더 깊이 있게 감상하는 방법을 알아보세요.



학습 활동



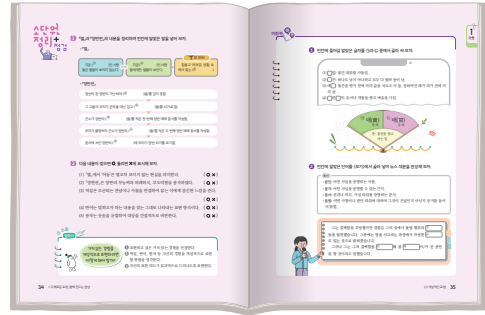
이해+탐구

다양한 활동을 통해 소단원의 내용을 이해하고, 학습 목표를 깊이 있게 탐구해 보세요.

적용+성찰

앞에서 학습한 내용을 새로운 제재와 과제에 적용하여 심화, 확장해 보세요. 또한 학습 과정이 잘 이루어졌는지 되돌아보는 활동도 해 보세요.

소단원 마무리



소단원 정리+점검

소단원에서 학습한 핵심 내용을 간단한 문제로 점검해 보세요. 소단원이 시작될 때 보았던 핵심 질문의 답도 확인해 보세요.

어휘력 쑥쑥

소단원의 학습 목표와 관련한 개념 어휘와 내용 관련 어휘의 의미를 다양한 문제를 통해 확인해 보세요.

학습 활동 요소



활동을 하기 위해 필요한 도움말을 살펴보세요.



학습 목표와 관련한 주요 개념을 정리해 보세요.



소단원의 내용을 실생활 속 자료를 통해 확인해 보세요.

학습 도우미



'세모'는 학습을 도와주는 친구예요.
'세모'와 함께 공부해 보세요.

이 책의 차례



1

다채로운 표현, 함께 만드는 영상

문학

매체

(1) 개성적인 표현

12

별 _ 정진규

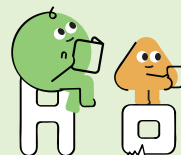
양반전 _ 박지원

(2) 영상으로 표현하기

36

▶ **문학:** 자신의 경험을 개성적인 발상과 표현으로 형상화할 수 있다.

▶ **매체:** 복합양식성을 고려하여 영상 매체 자료를 제작하고 공유할 수 있다.



2

즐기로운 독서, 계획적인 발표

읽기

듣기·말하기

(1) 능동적으로 읽기

62

‘진주 귀고리를 한 소녀’에 담긴 비밀 _ 엄미정

(2) 점검하며 발표하기

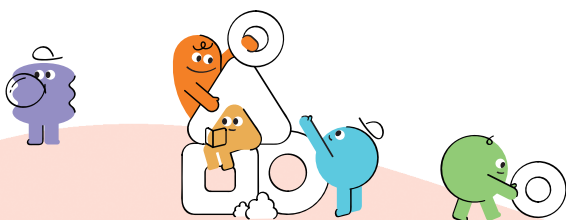
80

한 권 이상 읽기 스스로 찾아 즐겁게 책 읽기

▶ **읽기:** 자신의 읽기 상황과 수준에 맞는 글을 선정하고 읽기 과정을 점검·조정하며 읽을 수 있다.

▶ **듣기·말하기:** 다양한 자료를 재구성하여 내용을 체계적으로 조직하고 청중이 이해하기 쉽게 발표할 수 있다.

듣기·말하기의 과정을 점검하고 듣기·말하기의 어려움을 효과적으로 조정할 수 있다.



3

체계적인 음운, 과학적인 문자 읽기 쓰기

(1) 우리말 음운 체계 116

(2) 우리말 문자 체계 134

▶ **문법:** 국어의 음운 체계와 문자 체계를 이해하고 국어 생활에 활용할 수 있다.



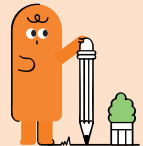
4

비판적인 읽기, 돌아보며 글 쓰기 읽기 쓰기

(1) 복합양식 자료나 글 평가하며 읽기 158

못생긴 농산물의 반란

(2) 복합양식 자료 활용하여 점검·조정하며 글 쓰기 176



▶ **읽기:** 복합양식으로 구성된 글이나 자료를 내용의 타당성과 신뢰성, 표현 방법의 적절성을 평가하며 읽을 수 있다.

▶ **쓰기:** 복합양식 자료를 활용하여 내용을 생성하고 글의 유형을 고려하여 내용을 조직하며 글을 쓸 수 있다. 쓰기 과정과 전략을 점검·조정하며 글을 쓰고, 독자를 고려하여 글을 고쳐 쓸 수 있다.

부록
204

• 정답

• 단원별 제재 출처

• 활동지

• 단원별 사진·삽화 출처

• 큐알 코드 목록

1

다채로운 표현, 함께 만드는 영상



(1) 개성적인 표현 문학

별 - 정진규

양반전 - 박지원

(2) 영상으로 표현하기 매체

대단원 학습 목표

- 자신의 경험을 개성적인 발상과 표현으로 형상화할 수 있다.
- 복합양식성을 고려하여 영상 매체 자료를 제작하고 공유할 수 있다.




우리는 살아가면서 다양한 것을 경험하고, 느끼고, 생각해요. 이를 효과적으로 표현하기 위해 역설, 반어, 풍자 등 개성적인 표현 방법을 활용할 수 있어요. 현대 사회에서는 자신의 경험이나 느낌, 생각을 영상 매체를 활용하여 표현하기도 하지요.

이 단원에서는 역설, 반어, 풍자 등이 쓰인 문학 작품을 감상하고, 자신의 경험을 개성적인 표현을 활용하여 표현해 볼 거예요. 또한 영상 매체의 특성을 살려 말하고자 하는 바를 효과적으로 전달하는 영상을 제작하고 공유해 볼 거예요. 이러한 활동을 하면서 문화 향유 역량과 의사소통 역량, 디지털·미디어 역량을 기를 수 있어요.



(1) 개성적인 표현

 **학습 목표** >> 자신의 경험을 개성적인 발상과 표현으로 형상화할 수 있다.

소단원 !!
한눈에 보기



감상 열기

- 작품과 관련된 자신의 경험 떠올리기



작품 읽기

- 개성적인 표현을 중심으로 작품 감상하기
- ▶ 별 - 정진규 ▶ 양반전 - 박지원



이해 + 탐구

- 작품의 내용 이해하기
- 작품에 쓰인 역설, 반어, 풍자의 뜻과 효과 파악하기



적용 + 성찰

- 역설, 반어를 활용하여 자신의 경험 형상화하기
- 풍자를 활용하여 대상 비판하기



소단원 정리 + 점검

- 소단원에서 학습한 내용 점검하기
- 어휘력 쑥쑥 키우기

가치 있는 경험을
개성적으로 표현하려면
어떻게 해야 할까?



스스로
계획하기

이 단원과 관련한 이전의 학습 경험을 떠올려 보고, 학습 계획을 스스로 세워 보자.

- 나의 경험을 문학적으로 표현해 본 적이 있어. ☐

[나의 학습 목표]

이 단원에서 이루고 싶은 목표는 _____ 이다.

별

감상열기



작가와 함께 감상 열기

- 1 밤하늘의 별을 바라본 적이 있는지 떠올려 보자.
- 2 자신의 상황이 캄캄한 밤처럼 어둡게 느껴졌던 적이 있는지 생각해 보자.



이 작품은 별의 특성을 통해 삶에 대한 깨달음을 표현한 시예요. 시에 쓰인 표현에 주목하며 시를 감상해 보세요.

별

정진규



작품 낭송

별들의 바탕은 어둠이 마땅하다
대낮에는 보이지 않는다
지금 대낮인 사람들은
별들이 보이지 않는다
지금 어둠인 사람들에게만
별들이 보인다
지금 어둠인 사람들만
별들을 낳을 수 있다

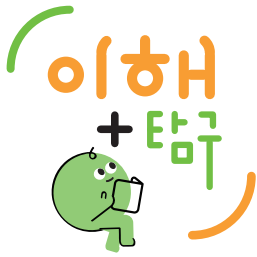
지금 대낮인 사람들은 어둡다



정진규(1939~2017)

일상적이고 구체적인 사물을 통해 삶에 대한 진솔한 깨달음을 표현한 시인이예요. 주요 시집으로 『매달려 있음의 세상』, 『연필로 쓰기』, 『별들의 바탕은 어둠이 마땅하다』 등이 있어요.





1

이 시의 내용을 정리해 보자.

(1) 이 시에 나타난 별의 특성을 말해 보자.

” 밝을 때는 보이지 않고 어둠 속에서 모습을 드러내는 별의 특성을 떠올리며 이 시의 내용을 정리해 보세요.

별의
특성

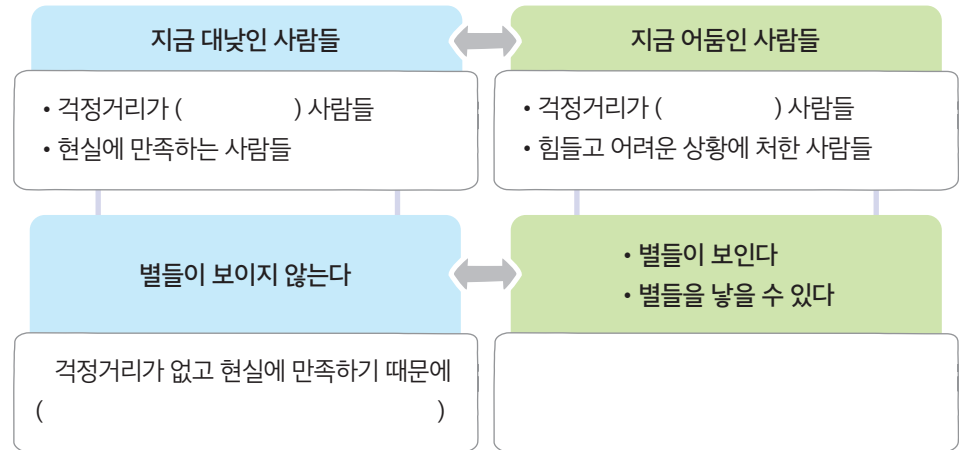
- 별들의 바탕은 ()이/가 마땅하다.
- ()에는 보이지 않는다.

(2) 시어의 의미를 다음과 같이 해석한다고 할 때, 제시된 시구의 의미를 생각해 보자.

• 시어의 의미

대낮	어둠	별
밝고 만족스러운 상황	힘들고 어려운 상황	희망, 꿈

• 시구의 의미



(3) (2)를 바탕으로 이 시의 주제를 말해 보자.

시의
주제

1
단원


2 이 시에 쓰인 역설과 그 효과를 알아보자.

(1) 다음 시구가 겉으로 보기에 이치에 맞지 않는 까닭을 써 보자.

시구 지금 대낮인 사람들은 어둡다

이치에 맞지 않는 까닭

(2) (1)의 시구의 의미를 말해 보자.




지금 대낮인 사람들이 어두운 것은 왜일까? _____ 을/를
보지 못하기 때문인 것 같아.

_____ 은/는 힘들고 어려운 상황을 극복할 수 있는 희망과 꿈을
의미해.

그러니까 대낮인 사람들이 어두운 것은 희망과 꿈을 보지 못하기
때문이라고 할 수 있어.

이 표현은 _____
_____ 을/를 나타내는 거구나.



(3) (2)를 바탕으로 이 시에 쓰인 역설의 표현 효과를 이야기해 보자.



역설의 뜻

역설은 겉보기에는 이치에 맞지 않는 것 같지만 그 속에 중요한 사실이나 진리를 담고 있는 표현 방식이다.

역설의 효과

- 표현에 담긴 사실이나 진리를 더욱 강조하여 나타낸다.
- 모순되는 사물이나 관념을 연결하여 읽는 이에게 참신한 느낌을 준다.

3 다음 시를 읽고, 반어와 그 효과를 알아보자.

먼 후일

■ 김소월(1902~1934)

우리 민족의 전통적 정서와 율격을 바탕으로 향토적이고 섬세한 시어를 활용한 시를 남긴 시인이예요. 주요 작품으로 「진달래꽃」, 「산유화」, 「접동새」 등이 있어요.

김소월

먼 훗날 당신이 찾으시면
그때에 내 말이 '잊었노라'

당신이 속으로 나무라면
'무척 그리다가 잊었노라'

그래도 당신이 나무라면
'믿기지 않아서 잊었노라'

어제도 오늘도 아니 잊고
먼 훗날 그때에 '잊었노라'



(1) 화자가 처한 상황과 정서를 중심으로 이 시의 내용을 정리해 보자.

화자가 처한 상황	화자의 정서
<p>사랑하는 '당신'과 ()한 상황에서 먼 훗날 당신이 찾으시는 날에 () 라고 말할 것이라 하고 있다.</p>	

(2) 다음 시구의 의미를 생각해 보고, 빈칸에 알맞은 말을 넣어 보자.

- 그때에 내 말이 ‘잊었노라’
- ‘무척 그리다가 잊었노라’
- ‘믿기지 않아서 잊었노라’
- 먼 훗날 그때에 ‘잊었노라’

‘잊었노라’를 각 연의 끝마다 ()해서 말하고 있는데, 정말 ‘당신’을 잊은 걸까?

겉으로는 ‘당신’을 () (라)고 말하지 만, 속으로는 떠나간 ‘당신’을 () (라)고 생각하고 있는 것 같아.

(3) (2)를 바탕으로 이 시에 쓰인 반어의 표현 효과를 이야기해 보자.

개념

반어의 뜻

반어는 표현하고자 하는 내용을 실제와 반대되게 나타내어 강조하는 표현 방식이다.

반어의 효과

- 실제로 말하고자 하는 바를 더욱 강조하여 나타낸다.
- 맥락에 따라 대상을 비꼬거나 비판하는 뜻을 담을 수 있다.